



# ព្រះរាជាណាចក្រកម្ពុជា ជាតិ សាសនា ព្រះមហាក្សត្រ

រដ្ឋាករទឹកស្វយ័តក្រុងភ្នំពេញ



## របាយការណ៍ ប្រចាំត្រីមាសទី២ ២០២២

### គោលដៅយុទ្ធសាស្ត្រចម្បងរបស់ រ.ទ.ស.ក មានដូចខាងក្រោម៖

ពង្រីកការផ្គត់ផ្គង់ទឹកទៅតំបន់ជុំវិញរាជធានីភ្នំពេញ ដោយរក្សាអត្រា និងស្តង់ដារដូចគ្នានៅក្នុងរាជធានីភ្នំពេញ។  
វិភាគថ្លៃដើម និងកំណែទម្រង់ដំណើការ និងបែបបទដើម្បីកាត់បន្ថយថ្លៃដើមទឹក បង្កើនប្រសិទ្ធភាពបុគ្គលិក  
និងបន្តកសាងសមត្ថភាពរបស់សហគ្រាស។ តាំងចិត្តខ្ពស់ ចំពោះការទទួលខុសត្រូវដែលសង្គម និង បរិស្ថាន។  
ប្រៀបធៀបបែបយុទ្ធសាស្ត្រជាមួយបណ្តាអង្គការទឹកស្អាតនានា ដែលមានប្រសិទ្ធភាពបំផុតក្នុងពិភពលោក។



លេខ៤៥ ផ្លូវ១០៦ សង្កាត់ស្រះចក ខណ្ឌដូនពេញ  
រាជធានីភ្នំពេញ ព្រះរាជាណាចក្រកម្ពុជា



លេខទូរស័ព្ទ: (៨៥៥)២៣ ៧២៤០៤៦  
លេខទូរសារ: (៨៥៥)២៣ ៤២៧៦៥៧



អ៊ីមែល:  
ir@ppwsa.com.kh

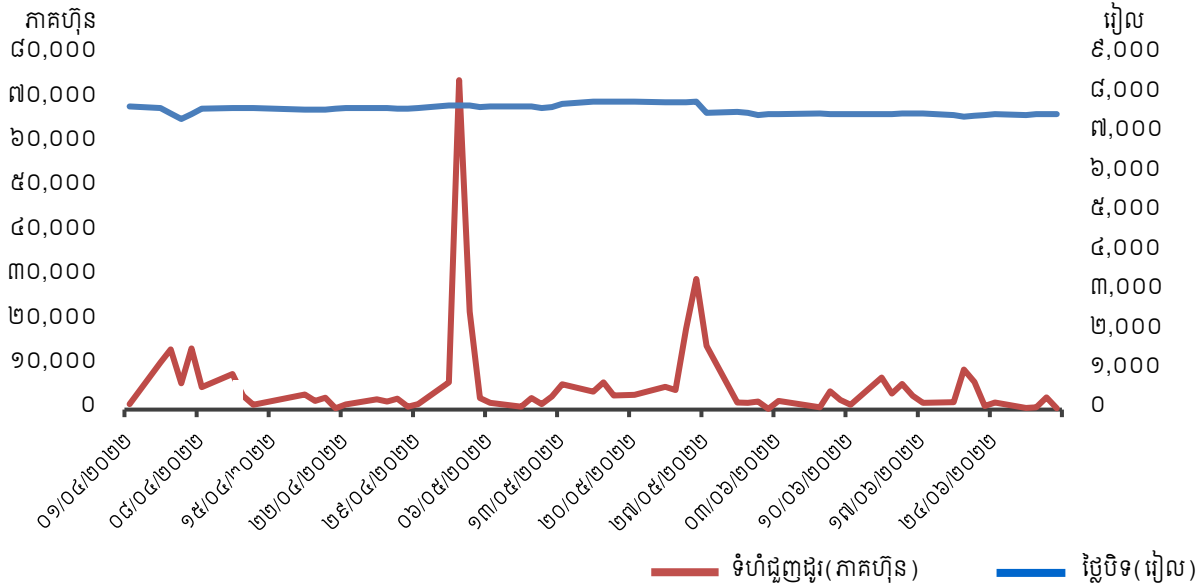


# ព័ត៌មានហិរញ្ញវត្ថុសង្ខេប

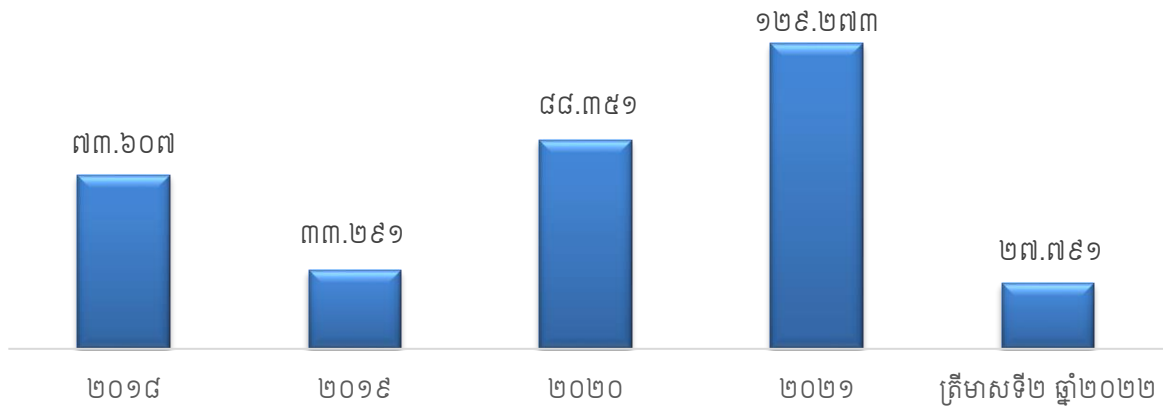
ស្ថានភាពហិរញ្ញវត្ថុ	ត្រីមាសទី២ ឆ្នាំ២០២២	ឆ្នាំ២០២១	ឆ្នាំ២០២០	
ទ្រព្យសកម្មសរុប( ពាន់រៀល )	២.៥៣៧.៨៣៩.៥៤៣	២.៣០៦.៨០៦.១៧៤	១.៨៦៤.៦១៨.១៤០	
បំណុលសរុប( ពាន់រៀល )	១.៣១៧.១៧២.២៤៨	១.១៤០.១៧៧.៩៦១	៨៨២.៥៦៥.៤៨៣	
មូលធនសរុប( ពាន់រៀល )	១.២២០.៦៦៧.២៩៥	១.១៦៦.៦២៨.២១៣	៩៨២.០៥២.៦៥៧	
លទ្ធផលហិរញ្ញវត្ថុ	ត្រីមាសទី២ ឆ្នាំ២០២២	ត្រីមាសទី២ ឆ្នាំ២០២១	ត្រីមាសទី២ ឆ្នាំ២០២០	
ចំណូលសរុប( ពាន់រៀល )	៨០.៣១៨.៨២៧	៧៧.១៨១.៣៩៥	៧៥.២៤៥.០៩០	
ចំណេញមុនបង់ពន្ធប្រាក់ចំណេញ( ពាន់រៀល )	៣០.៧២២.៥១៩	២២.៤៩៣.៧៣៦	២២.៥៧៦.៨១៣	
ចំណេញសុទ្ធក្នុងការិយបរិច្ឆេទ( ពាន់រៀល )	២៧.៧៩១.៥៨៥	១៦.៨១០.៧៧៤	១៥.៨២១.២៤៩	
លទ្ធផលលម្អិតក្នុងការិយបរិច្ឆេទ( ពាន់រៀល )	២៧.៧៩១.៥៨៥	១៦.៨១០.៧៧៤	១៥.៨២១.២៤៩	
អនុបាតហិរញ្ញវត្ថុ	ត្រីមាសទី២ ឆ្នាំ២០២២	ឆ្នាំ២០២១	ឆ្នាំ២០២០	
<b>អនុបាតសាធនភាព</b>				
អនុបាតសន្ទនីយភាព	អនុបាតចរន្ត( ចំនួនដង )	១,៨២	១,៦៥	១,០៨
	អនុបាតចរន្តលឿន( ចំនួនដង )	១,២៣	១,១១	០,៦៨
<b>អនុបាតចំណេញភាព</b>				
អនុបាតចំណេញភាព	អនុបាតចំណេញធៀបនឹង ទ្រព្យសកម្ម( ភាគរយ )	១,១២	០,៨២	០,៩៦
	អនុបាតចំណេញធៀបនឹង មូលធន( ភាគរយ )	២,៣០	១,៥៦	១,៦៩
	អនុបាតកម្លាតចំណេញដុល	៣១,៧៣	៣៥,៨៩	៣៥,៦៩
	អនុបាតកម្លាតចំណេញភាព ( ភាគរយ )	៣៤,៦០	២១,៧៨	២១,០៣
	ចំណេញក្នុងមួយឯកតាមូលបត្រ កម្មសិទ្ធិ( រៀល )	៣១៩,៥៤	១៩៣,២៩	១៨១,៩១
អនុបាតលទ្ធភាពសងការប្រាក់ ( ចំនួនដង )	៥,៨៥	៤,៧១	៥,៧២	

# ក្រាហ្វិកអំពី ព័ត៌មានហិរញ្ញវត្ថុសង្ខេប

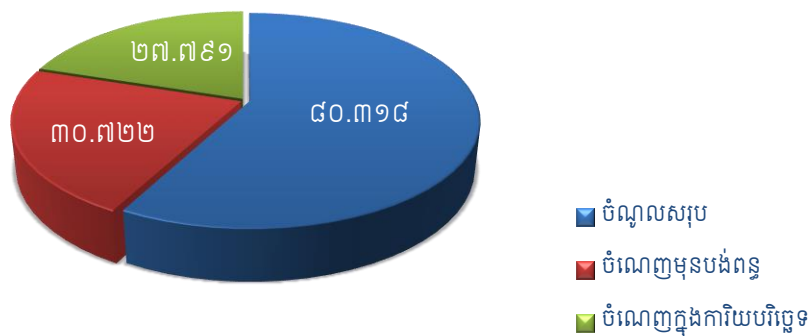
## បម្រែបម្រួលតម្លៃភាគហ៊ុន (គិតជាដុល្លារ) និងទំហំជួញដូរ



## ប្រាក់ចំណេញតាមបណ្តាឆ្នាំនីមួយៗ (លានដុល្លារ)



## ប្រាក់ចំណេញសម្រាប់ត្រីមាសទី២ ឆ្នាំ២០២២ (លានដុល្លារ)



**សមាសភាព**

**ក្រុមប្រឹក្សានិបាល**



**ឯកឧត្តម អ៊ឺ សុថា**

រដ្ឋលេខាធិការក្រសួងឧស្សាហកម្ម វិទ្យាសាស្ត្រ  
បច្ចេកវិទ្យា និងនវានុវត្តន៍  
ប្រទេសក្រុងម៉េកូឡូ



**ឯកឧត្តម អ៊ុយ នាយ**

អគ្គនាយក  
រដ្ឋាករទឹកស្វយ័តក្រុងភ្នំពេញ  
សមាជិកក្រុមប្រឹក្សាភិបាល



**ឯកឧត្តម អ៊ឺ ឆាន់**

រដ្ឋលេខាធិការ  
ក្រសួងសេដ្ឋកិច្ច និងហិរញ្ញវត្ថុ  
សមាជិកក្រុមប្រឹក្សាភិបាល



**ឯកឧត្តម អ៊ុយ ឆាន់**

អភិបាលរងនៃគណៈអភិបាល  
រាជធានីភ្នំពេញ  
សមាជិកក្រុមប្រឹក្សាភិបាល



**លោក ម៉ា នុវ៉ាន់**

តំណាងនិយោជិត  
នៃរដ្ឋាករទឹកស្វយ័តក្រុងភ្នំពេញ  
សមាជិកក្រុមប្រឹក្សាភិបាល



**លោក ណាំ ចន្ទី**

អភិបាលមិនប្រតិបត្តិកំណាង  
ភាគហ៊ុនិកឯកជន  
សមាជិកក្រុមប្រឹក្សាភិបាល



**លោក ស្រេង សំឡឹក**

អភិបាលឯករាជ្យ  
សមាជិកក្រុមប្រឹក្សាភិបាល

# សេចក្តីថ្លែងរបស់ ប្រធានក្រុមប្រឹក្សាភិបាល



**ឯកឧត្តម អ៊ុយ សុថា**  
រដ្ឋលេខាធិការ ក្រសួងឧស្សាហកម្ម  
វិទ្យាសាស្ត្រ បច្ចេកវិទ្យា និងនវានុវត្តន៍  
ប្រធានក្រុមប្រឹក្សាភិបាល

## ក្នុងត្រីមាសទី២ឆ្នាំ២០២២ នេះ

“ ដោយទទួលបានទំនុកចិត្តពីរាជរដ្ឋាភិបាលជាមួយ នឹងការឧបត្ថម្ភ  
គាំទ្រពីក្រសួងអាណាព្យាបាលទាំងពីរ រដ្ឋាករទឹកស្វយ័តក្រុងភ្នំពេញបាន  
បំពេញកាតព្វកិច្ចដោយជោគជ័យ គ្រប់សកម្មភាពធុរកិច្ចរបស់ខ្លួន។ យើង  
កំពុងបន្តអភិវឌ្ឍសេវាទឹកស្អាតជារៀងរាល់ថ្ងៃ ទាំងគុណភាព និងបរិមាណ  
ដើម្បីឆ្លើយតបទៅនឹងតម្រូវការប្រើប្រាស់របស់ប្រជាជននៃទីក្រុងភ្នំពេញ និង  
ទីក្រុងតាខ្មៅនិងចូលរួមចំណែកក្នុងដំណើរការអភិវឌ្ឍរបស់ទីក្រុងទាំងពីរ។ ”

ក្នុងត្រីមាសទី២នេះ រ.ទ.ស.ភ បានទទួលចំណូលសរុប ៨០.៣១៨.៨២៧ពាន់រៀល និង ប្រាក់ចំណេញ  
មុនបង់ពន្ធលើប្រាក់ចំណេញចំនួន ៣០.៧២២.៥១៩ពាន់រៀល។ លទ្ធផលលម្អិតសរុបរបស់ភាគហ៊ុននិក មានចំនួន  
២៧.៧៩១.៥៨៥ពាន់រៀល។ចំណេញក្នុងមួយភាគហ៊ុនជាមូលដ្ឋាន (Basic Earnings per Share) ៣១៩.៥៤រៀល។

រ.ទ.ស.ភ វិនិយោគ កសាង ពង្រីក ដំណើរការ និងជួសជុលថែរក្សាមធ្យោបាយសម្រាប់ផលិត និង ប្រព័ន្ធ  
ចែកចាយទឹកស្អាត និងអនាម័យ។ ប្រើប្រាស់នូវគ្រប់វិធានការដើម្បីបង្កើនផលិតកម្ម-សេវាកម្ម និង ធានាគុណភាពទឹក  
ស្អាត ដើម្បីឆ្លើយតបទៅនឹងតម្រូវការសម្រាប់ជីវភាពរស់នៅ អាជីវកម្ម សេវាកម្ម និងឧស្សាហកម្ម។ ធ្វើអាជីវកម្ម  
សេវាកម្ម និងការងារផ្សេងៗទៀតដែលទាក់ទងនឹងវិស័យទឹកស្អាត និងអនាម័យនៅក្នុងឬក្រៅប្រទេស តាមការសម្រេច  
របស់ក្រុម ប្រឹក្សាភិបាល និងដោយអនុលោមតាមច្បាប់។

សហប្រតិបត្តិការលើផ្នែកបច្ចេកទេសពាណិជ្ជកម្ម និងហិរញ្ញវត្ថុជាមួយដៃគូអភិវឌ្ឍទាំងក្នុង និងក្រៅប្រទេស  
ដើម្បីពង្រីក និងអភិវឌ្ឍ រ.ទ.ស.ភ ទៅតាមគោលនយោបាយរបស់រាជរដ្ឋាភិបាល ធានាឱ្យបាននូវចីរភាពដំណើរការ  
ផលិតកម្មអាជីវកម្ម និងហិរញ្ញវត្ថុ ដោយផ្សារភ្ជាប់ជាមួយផលប្រយោជន៍សង្គម បង្កើនប្រសិទ្ធភាពបុគ្គលិក និងបន្ត  
កសាងសមត្ថភាពរបស់សហគ្រាស វិភាគកត្តាថ្លៃដើម និងកំណែទម្រង់ដំណើរការ និងបែបបទ ដើម្បីកាត់បន្ថយថ្លៃដើម  
ទឹក ប្រៀបធៀបបែបយុទ្ធសាស្ត្រជាមួយបណ្តាអង្គការទឹកស្អាតនានា ដែលមានប្រសិទ្ធភាពបំផុតក្នុងពិភពលោក។

### សេវាដ៍មានប្រសិទ្ធភាព

យើងនៅតែបន្តធានាការផ្គត់ផ្គង់ទឹកស្អាត២៤ម៉ោងលើ២៤ម៉ោង ជាមួយនឹងគុណភាពដែលអាចទទួលបានទាន  
បានដោយផ្ទាល់ពីក្បាលរ៉ូប៊ីណេ។ ក្នុងត្រីមាសទី២ ឆ្នាំ២០២២ នេះ យើងបានដាក់បំពង់មេនាំទឹក និងបណ្តាញចែកចាយ  
ទឹកស្អាត សរុបប្រវែង៩២.៨៩០,៧០ម៉ែត្រ និងផលិតបានចំនួន៥៨.២២១.២០៧ម<sup>៣</sup> កំណើនអតិថិជនក្នុងគ្រា បានចំនួន  
៥.៨២៨បណ្តាញ ក្នុងនោះអតិថិជនចំណូលទាបចំនួន៤៧៨បណ្តាញ, អត្រាទឹកបាត់បង់ស្ថិតក្នុងកម្រិត ៨,៦៦%។

**ការអនុវត្តការងាររបស់ក្រុមប្រឹក្សាភិបាល**

**១- លទ្ធផលនៃការងាររបស់ក្រុមប្រឹក្សាភិបាលលើកទី១៤ អាណត្តិទី៧ របស់ រ.ទ.ស.ក ថ្ងៃទី២៤ ខែមិថុនា ឆ្នាំ២០២២**

នៅក្នុងត្រីមាសទី២ ឆ្នាំ២០២២ នេះ ក្រុមប្រឹក្សាភិបាលអាណត្តិទី៧ របស់ រ.ទ.ស.ក បានបើកសម័យប្រជុំលើកទី១៤ អាណត្តិទី៧ នាថ្ងៃទី២៤ ខែមិថុនា ឆ្នាំ២០២២ វេលាម៉ោង៩:០០ តាម Online ដោយប្រើកម្មវិធី ZOOM ដែលមានរបៀបវារៈ ដូចខាងក្រោម ៖

- ១) ការប្រកាសចូលកាន់តំណែងជាផ្លូវការនូវអភិបាលមិនប្រតិបត្តិតំណែងភាគហ៊ុនិកឯកជន និងអភិបាលឯករាជ្យ ក្នុងក្រុមប្រឹក្សាភិបាល រ.ទ.ស.ក អាណត្តិទី៧
- ២) សំណើសុំពិនិត្យ-សម្រេចលើការបន្តអាណត្តិរបស់ប្រធានសវនកម្មផ្ទៃក្នុង
- ៣) សំណើសុំពិនិត្យ-សម្រេចកែសម្រួលសមាសភាពគណៈកម្មាធិការសវនកម្ម
- ៤) សំណើសុំផ្តល់អនុសាសន៍លើពង្រាងឯកសារ និងឧបករណ៍ជំនួយដល់អភិបាលកិច្ចសាជីវកម្ម របស់ក្រុមប្រឹក្សាភិបាល រ.ទ.ស.ក
- ៥) សំណើសុំពិនិត្យ-សម្រេចកំណត់ដែនបេសកកម្មផ្គត់ផ្គង់ទឹកស្អាតរបស់ រ.ទ.ស.ក នៅក្រៅក្របខ័ណ្ឌរាជធានីភ្នំពេញ និងក្រុងតាខ្មៅ ឱ្យស្របតាមប្លង់គោលប្រើប្រាស់ដីរាជធានីភ្នំពេញ ២០៣៥
- ៦) សំណើសុំពិនិត្យឡើងវិញនូវសំណើសុំកែសម្រួលព្រំប្រទល់ដីនៅរោងចក្រប្រព្រឹត្តកម្មទឹកស្អាតនិរោធ
- ៧) របាយការណ៍ស្តីពីការដឹកជញ្ជូនទុក ទំហំ២ហិកតា ស្ថិតនៅលើទីតាំងកោះនាថ្មី សម្រាប់ធ្វើរោងចក្រប្រព្រឹត្តកម្មទឹកស្អាតនៅថ្ងៃអនាគត
- ៨) របាយការណ៍ស្តីពីវិភាគនិងការកែសម្រួលផែនការលទ្ធកម្មគម្រោងផ្គត់ផ្គង់ទឹកស្អាតចាក់ខែង ជំហានទី២
- ៩) របាយការណ៍ស្តីពីលទ្ធផលការងារត្រីមាសទី២-ឆមាសទី១ និងផែនការត្រីមាសទី៣ ឆ្នាំ២០២២
- ១០) របាយការណ៍ស្តីពីលទ្ធផលកិច្ចលទ្ធកម្ម អនុវត្តក្នុងត្រីមាសទី២ ឆ្នាំ២០២២ និងសំណើសុំពិនិត្យ-អនុម័ត លើផែនការលទ្ធកម្មកែតម្រូវឆមាសទី២ ឆ្នាំ២០២២
- ១១) របាយការណ៍ស្តីពីមូលនិធិបម្រើផលប្រយោជន៍សង្គមត្រីមាសទី២ ឆ្នាំ២០២២
- ១២) របាយការណ៍ស្តីពីលទ្ធផលការងារសវនកម្មផ្ទៃក្នុង ត្រីមាសទី២ ឆ្នាំ២០២២
- ១៣) ផ្សេងៗ
  - ក) សំណើសុំផ្តល់អនុសាសន៍លើផលប៉ះពាល់ដែលបង្កឡើងដោយក្រុមហ៊ុន “Shanghai Construction Group Co.Ltd” ទៅលើបំពង់ទឹកទំហំ២០០ម.មនិង៣០០ម.ម របស់ រ.ទ.ស.ក ក្រោមគម្រោងសាងសង់ផ្លូវក្រវ៉ាត់ក្រុងទី៣ របស់រាជរដ្ឋាភិបាល
  - ខ) របាយការណ៍ស្តីពីការសិក្សាលើការប្រើប្រាស់ទឹកតាមបន្ទប់ជួលចំនួន៤ទីតាំងនៅខណ្ឌពោធិ៍សែនជ័យ
  - គ) របាយការណ៍ស្តីពីស្ថានភាពការប្រើប្រាស់ទឹកនៅបុរីឈូកវ៉ា២ និងសង្កាត់កំបូល ក្រោយការរៀបចំបណ្តាញផ្គត់ផ្គង់បន្ថែម
  - ឃ) សំណើសុំពិនិត្យ-សម្រេចស្តីពីសំណើសុំការអនុញ្ញាតចាក់ដីប្រមាណ ១៤.៧១០ម<sup>៣</sup> ដើម្បីសាងសង់រោងចក្រប្រព្រឹត្តកម្មទឹកស្អាតបឹងធំ ( ៥.០០០ម<sup>៣</sup>/ថ្ងៃ )
  - ង) របាយការណ៍ស្តីពីស្ថានភាពដាក់បំពង់មេនាំទឹកស្អាតទំហំ ១៤០០ម.ម លើបណ្តោយផ្លូវ៣០ម៉ែត្រស្ថិតនៅក្នុងសង្កាត់ស្វាយប៉ាក ខណ្ឌឫស្សីកែវ រាជធានីភ្នំពេញ។

រ.ទ.ស.ក មានយុទ្ធសាស្ត្រច្បាស់លាស់ក្នុងការពង្រីកបណ្តាញចែកចាយទឹក ដោយមានទំនាក់ទំនងជាមួយនឹងការពង្រីកសមត្ថភាពប្រព្រឹត្តកម្ម ហើយការពង្រីកការផ្គត់ផ្គង់ទឹកទៅតំបន់ជុំវិញរាជធានីភ្នំពេញ គឺធ្វើយ៉ាងណាក្រាអត្រា និងស្តង់ដារដូចគ្នា នៅក្នុងរាជធានីភ្នំពេញ និងតាំងចិត្តខ្ពស់ចំពោះការទទួលខុសត្រូវដល់សង្គម និងបរិស្ថាន។



សម្រាប់ត្រីមាសទី៣ ឆ្នាំ២០២២ យើងគ្រោងផលិតទឹកស្អាត ៥៨.៨៦០.៨៣៦ម<sup>៣</sup> ជាមួយនឹងការពង្រីក បណ្តាញចែកចាយបន្ថែមប្រវែង៧០.៥៧០ម៉ែត្រនិងគ្រោងចំណូលសរុបចំនួន៨០.៨៦៩.១៤៣ពាន់រៀល និងចំណាយ សរុបចំនួន ៥៤.៧៧៩.៦១៤ពាន់រៀល ដូចដែលបានអនុម័តដោយក្រុមប្រឹក្សាភិបាល និង ក្រសួងអាណាព្យាបាល ទាំងពីរ។

**សេចក្តីថ្លែងអំណរគុណ**

យើងខ្ញុំសូមថ្លែងនូវសេចក្តីជឿជាក់គុណដ៏ជ្រាលជ្រៅ ចំពោះរាជរដ្ឋាភិបាល អាណាព្យាបាលទាំងពីរ គឺក្រសួង ឧស្សាហកម្ម វិទ្យាសាស្ត្រ បច្ចេកវិទ្យា និងនវានុវត្តន៍ និង ក្រសួងសេដ្ឋកិច្ចនិងហិរញ្ញវត្ថុ និយ័តកម្មលបត្រកម្ពុជា ផ្សារមូលបត្រកម្ពុជា និងភាគហ៊ុនិកទាំងអស់ ដែលបានផ្តល់ទំនុកចិត្តនិងការគាំទ្រចំពោះ រ.ទ.ស.ក ។

យើងក៏មានមោទនភាព និងសូមថ្លែងអំណរគុណចំពោះមន្ត្រី និងនិយោជិតគ្រប់ថ្នាក់របស់ រ.ទ.ស.ក ដែល បានខិតខំបំពេញការងារដោយស្មារតីទទួលខុសត្រូវខ្ពស់ ជំរុញឱ្យបានសម្រេចនូវលទ្ធផលដ៏ល្អប្រសើរនេះ។

ថ្ងៃសុក្រ ១៥កើត ខែ ស្រាពណ៍ ឆ្នាំខាល ចត្វាស័ក ព.ស.២៥៦៦  
រាជធានីភ្នំពេញ ថ្ងៃទី១២ ខែសីហា ឆ្នាំ២០២២



**អ៊ុំ សុថា**

# មាតិកា

ព័ត៌មានហិរញ្ញវត្ថុសង្ខេប	i
ក្រាហ្វិកអំពីព័ត៌មានហិរញ្ញវត្ថុសង្ខេប	ii
សមាសភាពក្រុមប្រឹក្សាភិបាល	iii
សេចក្តីថ្លែងរបស់ប្រធានក្រុមប្រឹក្សាភិបាល	v
<b>ផ្នែកទី១: ព័ត៌មានទូទៅពាក់ព័ន្ធនឹងរដ្ឋាករទឹកស្វយ័តក្រុងភ្នំពេញ</b>	<b>១</b>
ក- អត្តសញ្ញាណរដ្ឋាករទឹកស្វយ័តក្រុងភ្នំពេញ	១
ខ- លក្ខណៈនៃធុរកិច្ច	១
<b>ផ្នែកទី២: ព័ត៌មានអំពីលទ្ធផលប្រតិបត្តិការធុរកិច្ច</b>	<b>២</b>
ក- លទ្ធផលប្រតិបត្តិការធុរកិច្ច	២
ខ- រចនាសម្ព័ន្ធចំណូល	៤
<b>ផ្នែកទី៣: របាយការណ៍ហិរញ្ញវត្ថុដែលបានត្រួតពិនិត្យឡើងវិញដោយសវនករឯករាជ្យ</b>	<b>៥</b>
<b>ផ្នែកទី៤: ការពិភាក្សា និងការវិភាគរបស់គណៈគ្រប់គ្រង</b>	<b>៣៤</b>
ក- ទិដ្ឋភាពទូទៅនៃប្រតិបត្តិការ	៣៤
ខ- កត្តាសំខាន់ៗដែលប៉ះពាល់លើប្រាក់ចំណេញ	៣៨
គ- ការប្រែប្រួលសំខាន់ៗលើការលក់ និងចំណូល	៣៩
ឃ- ផលប៉ះពាល់នៃការប្តូររូបិយបណ្ណ អត្រាការប្រាក់ និងថ្លៃទំនិញ	៣៩
ង- ផលប៉ះពាល់នៃអតិផរណា	៣៩
ច- គោលនយោបាយសេដ្ឋកិច្ច សារពើពន្ធ និងរូបិយវត្ថុ របស់រដ្ឋាភិបាល	៤០
<b>ផ្នែកទី៥: ព័ត៌មានចាំបាច់ផ្សេងៗទៀតសម្រាប់ការពារវិនិយោគិន</b>	<b>៤០</b>

# ផ្នែកទី១: ព័ត៌មានទូទៅពាក់ព័ន្ធនឹងរដ្ឋាករទឹកស្វយ័តក្រុងភ្នំពេញ

ក- អគ្គសញ្ញាណរដ្ឋាករទឹកស្វយ័តក្រុងភ្នំពេញ

រដ្ឋាករទឹកស្វយ័តក្រុងភ្នំពេញ (រ.ទ.ស.ភ)

PHNOM PENH WATER SUPPLY AUTHORITY (PPWSA)

- ◆ លេខកូដស្តង់ដារ: KH1000010004
- ◆ ទីស្នាក់ការ: អគារ៤៥ ផ្លូវ១០៦ សង្កាត់ស្រះចក ខណ្ឌដូនពេញ រាជធានីភ្នំពេញ ព្រះរាជាណាចក្រកម្ពុជា
- ◆ លេខទូរស័ព្ទ: +៨៥៥(០)២៣៦៣៥៨០៨០
- ◆ គេហទំព័រ: [www.ppwsa.com.kh](http://www.ppwsa.com.kh) អ៊ីម៉ែល: [ir@ppwsa.com.kh](mailto:ir@ppwsa.com.kh)
- ◆ លេខវិញ្ញាបនបត្រចុះបញ្ជីពាណិជ្ជកម្ម: Co.០៨៣៩E/២០១២ កាលបរិច្ឆេទ: ថ្ងៃទី២៧ ខែមីនា ឆ្នាំ២០១២
- ◆ លេខអាជ្ញាប័ណ្ណអាជីវកម្ម: អនុក្រឹត្យលេខ៥២អនក្រ.បក កាលបរិច្ឆេទ: ថ្ងៃទី១៩ ខែធ្នូ ឆ្នាំ១៩៩៦
- ◆ សេចក្តីសម្រេចអនុញ្ញាត និងចុះបញ្ជីឯកសារផ្តល់ព័ត៌មានលេខ: ០១២/១២គ.ម.ក/ស.ស.រ. កាលបរិច្ឆេទ: ថ្ងៃទី២៣ ខែមីនា ឆ្នាំ២០១២
- ◆ ឈ្មោះបុគ្គលតំណាងរដ្ឋាករទឹកស្វយ័តក្រុងភ្នំពេញ: **ឯកឧត្តម ឡុង ណារ៉ុំ**

## ខ- លក្ខណៈនៃធុរកិច្ច

- ◆ វិនិយោគកសាង ពង្រីក ដំណើរការ និងជួសជុលថែរក្សាមធ្យោបាយសម្រាប់ផលិត និងប្រព័ន្ធចែកចាយទឹកស្អាត និងអនាម័យ។
- ◆ ប្រើប្រាស់នូវគ្រប់វិធានការដើម្បីបង្កើនផលិតកម្ម សេវាកម្ម និង ធានាគុណភាព ទឹកស្អាតឆ្លើយតបទៅនឹងតម្រូវការសម្រាប់ជីវភាពរស់នៅ អាជីវកម្ម សេវាកម្ម និងឧស្សាហកម្ម ធ្វើអាជីវកម្ម សេវាកម្ម និងការងារផ្សេងៗទៀតដែលទាក់ទងនឹងវិស័យទឹកស្អាត និងអនាម័យនៅក្នុងប្រទេស តាមការសម្រេចរបស់ក្រុមប្រឹក្សាភិបាល និងដោយអនុលោមតាមច្បាប់។
- ◆ សហប្រតិបត្តិការលើផ្នែកបច្ចេកទេស ពាណិជ្ជកម្ម និងហិរញ្ញវត្ថុ ជាមួយដៃគូអភិវឌ្ឍក្នុង និងក្រៅប្រទេស ដើម្បីពង្រីក និងអភិវឌ្ឍ រ.ទ.ស.ភ ទៅតាមគោលនយោបាយរបស់រាជរដ្ឋាភិបាល។
- ◆ ធានាឱ្យបាននូវចីរភាពដំណើរការផលិតកម្ម អាជីវកម្ម និង ហិរញ្ញវត្ថុដោយផ្សារភ្ជាប់ជាមួយផលប្រយោជន៍សង្គម។
- ◆ ពង្រីកការផ្គត់ផ្គង់ទឹកនៅតំបន់ជុំវិញរាជធានីភ្នំពេញ ដោយរក្សាអត្រា និងស្តង់ដារដូចគ្នានៅក្នុងរាជធានីភ្នំពេញ។
- ◆ បង្កើនប្រសិទ្ធភាពបុគ្គលិក និងបន្តកសាងសមត្ថភាពរបស់សហគ្រាស។
- ◆ វិភាគកត្តាថ្លៃដើម និងកំណែទម្រង់ដំណើរការ និងបែបបទដើម្បីកាត់បន្ថយថ្លៃដើមទឹក។
- ◆ ប្រៀបធៀបបែបយុទ្ធសាស្ត្រជាមួយបណ្តាអង្គការទឹកស្អាតនានាដែលមានប្រសិទ្ធភាពបំផុតក្នុងពិភពលោក។
- ◆ តាំងចិត្តខ្ពស់ ចំពោះការទទួលខុសត្រូវដល់សង្គម និងបរិស្ថាន។

## ផ្នែកទី២: ព័ត៌មានអំពីលទ្ធផលប្រតិបត្តិការធុរកិច្ច

ក- លទ្ធផលប្រតិបត្តិការធុរកិច្ចដោយរួមបញ្ចូលព័ត៌មានធុរកិច្ចតាមផ្នែក

ក.១- លទ្ធផលការងារប្រព្រឹត្តកម្ម ប្រព័ន្ធចែកចាយទឹក និងការងារកាត់បន្ថយទឹកបាត់បង់

ក.១.១- លទ្ធផលការងារប្រព្រឹត្តកម្ម

➢ ការងារប្រព្រឹត្តកម្មទឹកស្អាតនៅក្នុងត្រីមាសទី២ឆ្នាំ២០២២នេះ មានដូចក្នុងតារាងខាងក្រោម៖

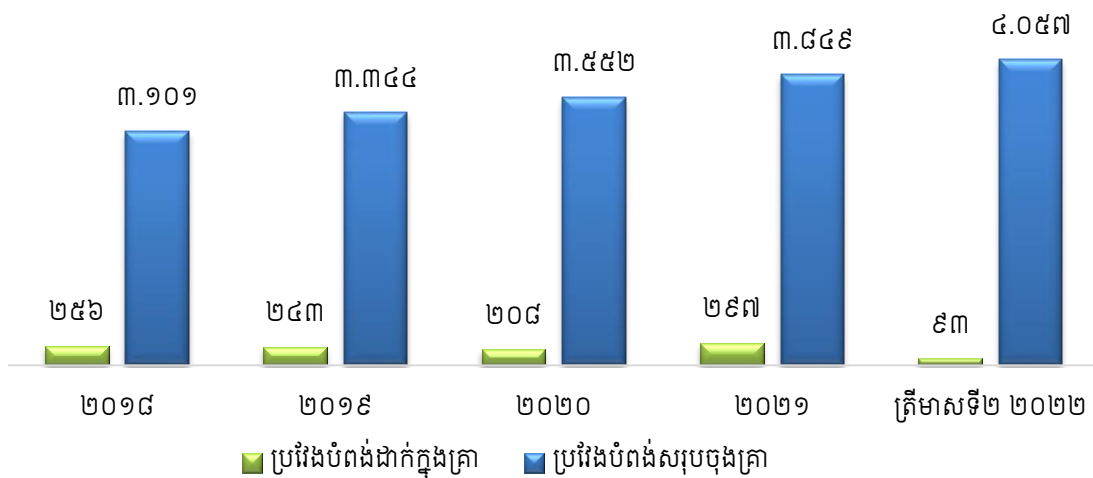
បរិយាយ	ផែនការ (គិតជាម៉ែត្រគូប)	អនុវត្តជាក់ស្តែង (គិតជាម៉ែត្រគូប)	អត្រា (គិតជា %)
រោងចក្រភូមិព្រែក	១៣.៨០០.០០០	១៥.៦២២.៨៨១	១១៣
រោងចក្រជ្រោយចង្វារ	១៥.៦២២.០០០	១៦.១៩១.៩៧២	១០៤
រោងចក្រចំការមន	៤.៨៩៩.០០០	៥.៣៤៤.១៦០	១០៩
រោងចក្រនិរោធ	២១.២៩២.០០០	២០.៩០១.១២០	៩៨
រោងចក្រម្តេច	៩៨.៤៦២	៩៦.៨១៤	៩៨
រោងចក្រត្បូងឃ្មុំ	៨១.៩០០	៦៤.២៦០	៨១
<b>សរុប</b>	<b>៥៥.៧៩៣.៣៦២</b>	<b>៥៨.២២១.២០៧</b>	<b>១០៤</b>

➢ គុណភាពទឹកតាមបណ្តារោងចក្រប្រព្រឹត្តកម្មទឹកស្អាត និងបណ្តាញចែកចាយ៖

មុខវិភាគ	ឯកតា	WHO	រោងចក្រ ភូមិព្រែក	រោងចក្រ ជ្រោយចង្វារ	រោងចក្រ ចំការមន	រោងចក្រ និរោធ	រោងចក្រ ម្តេច	រោងចក្រ ត្បូងឃ្មុំ	បណ្តាញចែកចាយ
ភាពល្អក់	NTU	≤ ៥	០,៥៤	០,៥១	០,១៣	០,២៧	០,៤៦	០,៨០	០,៦០
តម្លៃប៉េហាស់	pH	៦,៥ - ៨,៥	៧,៤៨	៧,៧១	៧,៧១	៧,៥១	៧,២៣	៧,៦៩	៧,៥៦
ក្លរូសេរី	mg/l	០,១ - ១	១,៧៣	១,៣៩	១,២៧	១,៣៨	១,២២	០,៦៤	០,៥៣
ក្លរូសរុប	mg/l	<២	១,៩៤	១,៥៥	១,៤៥	១,៥៣	១,៤៩	០,៧៩	០,៦៦
មេរោគកូលីហ្វម	cfu/100ml	០	០	០	០	០	០	០	០
មេរោគអ៊ីកូលី	cfu/100ml	០	០	០	០	០	០	០	០

ក.១.២- លទ្ធផលការងាររៀបចំប្រព័ន្ធចែកចាយទឹកស្អាត

ប្រវែងបំពង់ដែលបានដាក់តាមឆ្នាំនីមួយៗ (គិតជាគីឡូម៉ែត្រ)



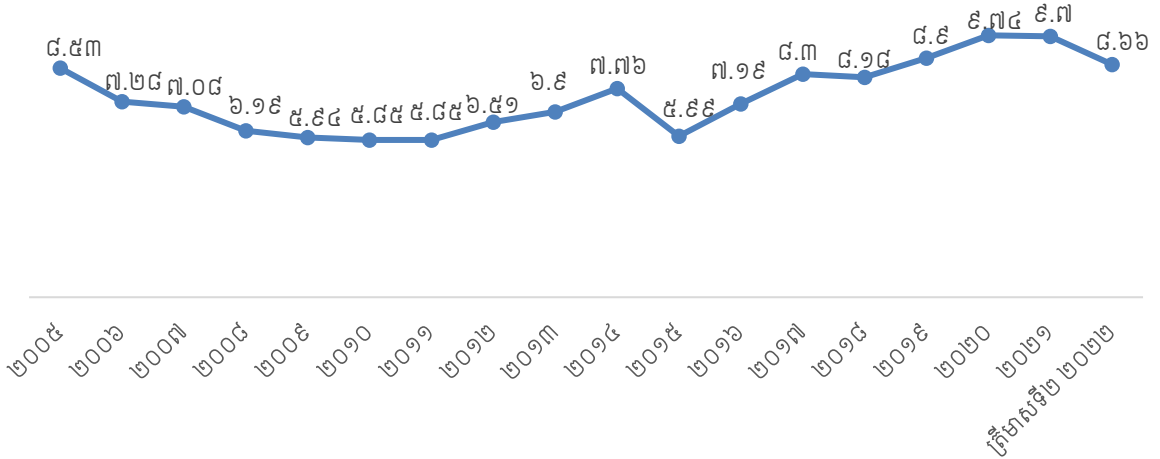
ក- លទ្ធផលប្រតិបត្តិការធុរកិច្ចដោយរួមបញ្ចូលព័ត៌មានធុរកិច្ចតាមផ្នែក (ត)

ក.១- លទ្ធផលការងារប្រតិបត្តិកម្មប្រព័ន្ធចែកចាយទឹកនិងការងារកាត់បន្ថយទឹកបាត់បង់ (ត)

ក.១.៣- លទ្ធផលការងារកាត់បន្ថយទឹកបាត់បង់

អត្រាទឹកបាត់បង់របស់រដ្ឋាករទឹកស្វយ័តក្រុងភ្នំពេញនៅក្នុងត្រីមាសទី២ ឆ្នាំ២០២២ មានអត្រា ៨,៦៦% ដូចបានបង្ហាញក្នុងក្រាហ្វិចខាងក្រោម។

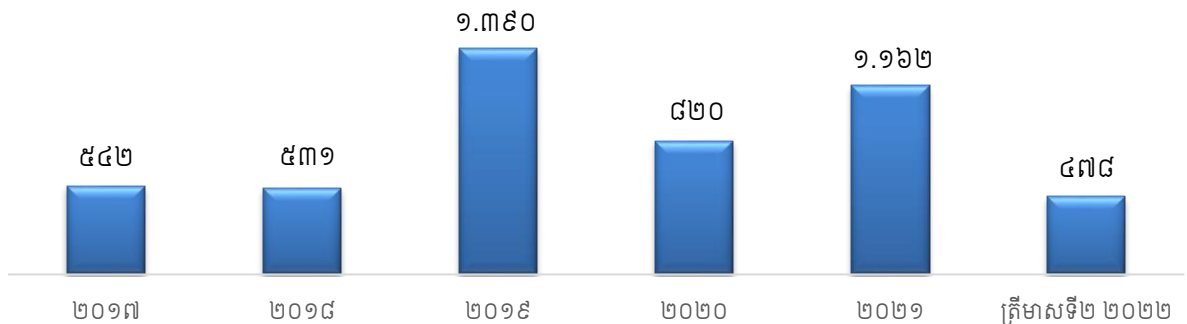
ក្រាហ្វិចបង្ហាញពីអត្រាទឹកបាត់បង់ពីឆ្នាំ២០០៥ ដល់ត្រីមាសទី២ ឆ្នាំ២០២២ (គិតជាភាគរយ)



ក.២- សកម្មភាព និងលទ្ធផលការងារអាជីវកម្ម

ក.២.១- ការងារផ្គត់ផ្គង់ទឹកស្អាតជូនប្រជាពលរដ្ឋមានចំណូលទាប

បណ្តាញអតិថិជនមានចំណូលទាប ក្នុងគ្រាតាមបណ្តាឆ្នាំនីមួយៗ

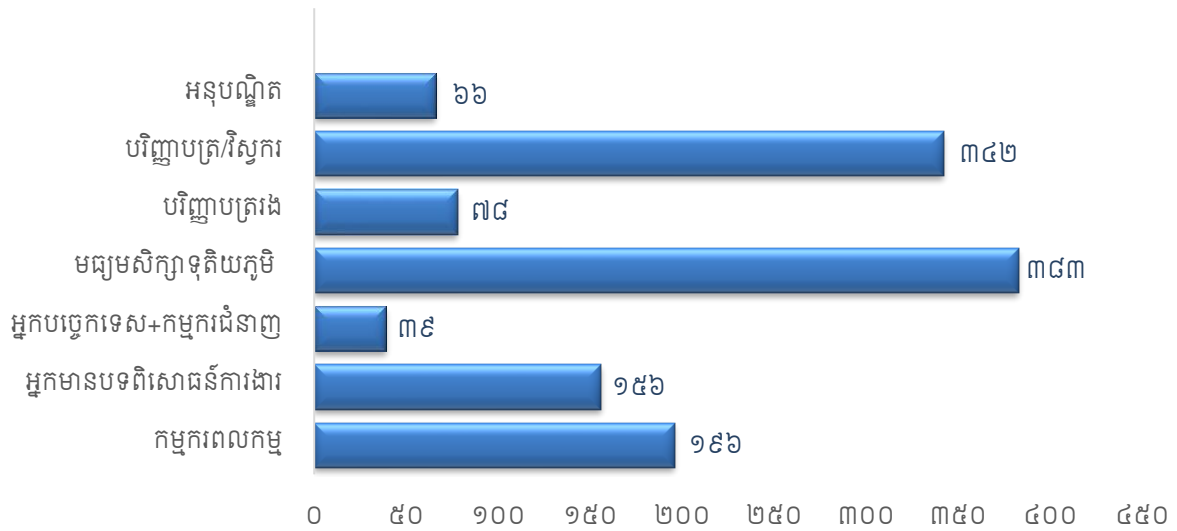


ក.២.២- ការងារតបណ្តាញចូលផ្ទះ និងការគ្រប់គ្រងអតិថិជន

ប្រភេទអតិថិជន	២០១៨ (ចំនួនបណ្តាញ)	២០១៩ (ចំនួនបណ្តាញ)	២០២០ (ចំនួនបណ្តាញ)	២០២១ (ចំនួនបណ្តាញ)	ត្រីមាសទី២ ២០២២ (ចំនួនបណ្តាញ)	(ភាគរយ)
ជីវភាព	៣០១.៨៣៤	៣២១.២១២	៣៣៣.០៩៩	៣៥០.៤៦៣	៣៥៦.១២៧	៨០,៤៩៤៥
អាជីវកម្ម	៥៨.៧៨៩	៦២.៣៦៦	៦៨.១៣៦	៧៤.៣៤៤	៧៩.៥៩៧	១៧,៩៩១១
អង្គការរដ្ឋ	៦៦៤	៦៩៦	៧៤៤	៨២៣	៩០២	០,២០៣៨
អ្នកលក់ទឹក	០៧	០៧	១០	១១	១១	០,០០២៤
តំណាងចែកចាយ	២១	១៧	១៤	១៦	៥	០,០០១១
Standpipe	១៤	១៧	១៧	១៦	១៦	០,០០៣៦
បន្ទប់ជួល	៥.៧០៣	៥.៧៥២	៥.៧៥៩	៥.៧២៨	៥.៧៦៦	១,៣០៣២
<b>សរុប</b>	<b>៣៦៧.០៣២</b>	<b>៣៩០.០៦៧</b>	<b>៤០៧.៧៧៩</b>	<b>៤៣១.៤០១</b>	<b>៤៤២.៤២៤</b>	

ក- លទ្ធផលប្រតិបត្តិការធុរកិច្ចដោយរួមបញ្ចូលព័ត៌មានធុរកិច្ចតាមផ្នែក (ត)

ក.៣- ការងារគ្រប់គ្រងធនធានមនុស្ស



ខ- រចនាសម្ព័ន្ធចំណូល

ល. រ	ប្រភេទចំណូល	ត្រីមាសទី២ ឆ្នាំ២០២២		ត្រីមាសទី២ ឆ្នាំ២០២១		ត្រីមាសទី២ ឆ្នាំ២០២០	
		(ពាន់រៀល)	ភាគរយ	(ពាន់រៀល)	ភាគរយ	(ពាន់រៀល)	ភាគរយ
១	ចំណូលពីការលក់	៧៣.៩៨១.៩៦២	៩២,១១	៦៦.៤៣១.៦៣៣	៨៦,០៧	៦៧.១១៧.៤៣១	៨៩,២០
២	កម្រៃពីសេវាសាងសង់	៥.០០៨.៤២៩	៦,២៣	៥.០៦០.៧៩៧	៦,៥៦	៥.៤៧៤.៣៨២	៧,២៨
៣	ចំណូលពីការប្តូររូបិយបណ្ណ-សុទ្ធ	-	-	-	-	១៦៣.៧៤៩	០,២២
៤	ចំណូលផ្សេងៗ	១.៣២៨.៤៣៦	១,៦៥	៥.៦៨៨.៩៦៥	៧,៣៧	២.៤៨៩.៥២៨	៣,៣១
	<b>ចំណូលសរុប</b>	<b>៨០.៣១៨.៨២៧</b>		<b>៧៧.១៨១.៣៩៥</b>		<b>៧៥.២៤៥.០៩០</b>	

ផ្នែកទី៣:

របាយការណ៍ហិរញ្ញវត្ថុដែលបាន  
ត្រួតពិនិត្យឡើងវិញដោយដោយ  
សវនករឯករាជ្យ

រដ្ឋាករទឹកស្វយ័តក្រុងភ្នំពេញ  
(Co.០៨៣៩ E/២០១២)  
(ចុះបញ្ជីពាណិជ្ជកម្មនៅព្រះរាជាណាចក្រកម្ពុជា)

ព័ត៌មានហិរញ្ញវត្ថុសង្ខេបបណ្តោះអាសន្ន  
សម្រាប់ត្រីមាស និងរយៈពេល ៦ខែ គិតត្រឹមថ្ងៃទី៣០ ខែមិថុនា ឆ្នាំ២០២២



**រដ្ឋាករទឹកស្វយ័តក្រុងភ្នំពេញ**

(ចុះបញ្ជីពាណិជ្ជកម្មនៅព្រះរាជាណាចក្រកម្ពុជា)

**ព័ត៌មានហិរញ្ញវត្ថុសង្ខេបចន្លោះពេល**

**សម្រាប់ត្រីមាស និងរយៈពេល ៦ខែ គិតត្រឹមថ្ងៃទី៣០ ខែមិថុនា ឆ្នាំ២០២២**

<b>មាតិកា</b>	<b>ទំព័រ</b>
សេចក្តីផ្តើមការណែនាំរបស់ក្រុមប្រឹក្សាភិបាល	១
របាយការណ៍ស្ថានភាពហិរញ្ញវត្ថុសង្ខេបចន្លោះពេល	២ - ៣
របាយការណ៍ចំណេញ ឬខាត និងលទ្ធផលលម្អិតផ្សេងៗសង្ខេបចន្លោះពេល	៤ - ៥
របាយការណ៍បម្រែបម្រួលមូលធនសង្ខេបចន្លោះពេល	៦ - ៧
របាយការណ៍លំហូរសាច់ប្រាក់សង្ខេបចន្លោះពេល	៨ - ៩
កំណត់សម្គាល់លើរបាយការណ៍ហិរញ្ញវត្ថុសង្ខេបចន្លោះពេល	១០ - ២៤
របាយការណ៍ស្តីពីការត្រួតពិនិត្យលើព័ត៌មានហិរញ្ញវត្ថុសង្ខេបចន្លោះពេល	២៥ - ២៦

លេខបញ្ជីពាណិជ្ជកម្ម: Co.០៨៣៩ E/២០១២

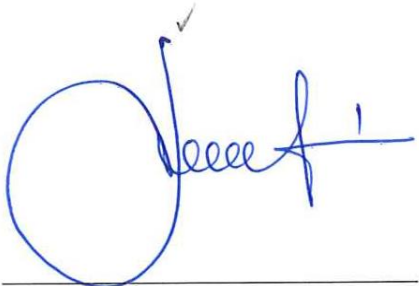
**រដ្ឋាករទឹកស្វយ័តក្រុងភ្នំពេញ**

(ចុះបញ្ជីពាណិជ្ជកម្មនៅព្រះរាជាណាចក្រកម្ពុជា)

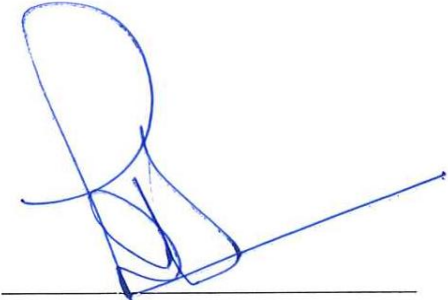
**សេចក្តីថ្លែងការណ៍របស់ក្រុមប្រឹក្សាភិបាល**

តាមយោបល់របស់ក្រុមប្រឹក្សាភិបាល របាយការណ៍ស្ថានភាពហិរញ្ញវត្ថុសង្ខេបចន្លោះពេលរបស់រដ្ឋាករទឹកស្វយ័តក្រុងភ្នំពេញ នាថ្ងៃទី៣០ ខែមិថុនា ឆ្នាំ២០២២ និងរបាយការណ៍ចំណេញ ឬខាត និងលទ្ធផលលម្អិតផ្សេងៗសង្ខេបចន្លោះពេល របាយការណ៍បម្រែបម្រួលមូលធនសង្ខេបចន្លោះពេល និងរបាយការណ៍លំហូរសាច់ប្រាក់សង្ខេបចន្លោះពេល សម្រាប់ត្រីមាស និងរយៈពេល៦ខែ ដែលបានបញ្ចប់ និងកំណត់សម្គាល់លើព័ត៌មានហិរញ្ញវត្ថុសង្ខេបចន្លោះពេលដែលពាក់ព័ន្ធ (ត្រូវបានគេស្គាល់ថាជា "ព័ត៌មានហិរញ្ញវត្ថុសង្ខេបចន្លោះពេល") បានបង្ហាញនូវភាពសមស្របគ្រប់ទិដ្ឋភាពជាសារវន្តទាំងអស់ ដោយអនុលោមតាមស្តង់ដារគណនេយ្យអន្តរជាតិនៃកម្ពុជា លេខ ៣៤ ស្តីពី "របាយការណ៍ហិរញ្ញវត្ថុចន្លោះពេល"។

ចុះហត្ថលេខាជំនួសក្រុមប្រឹក្សាភិបាល



**ឡុង ណារ៉ូ**  
អគ្គនាយក



**ជេង ម៉ូលីជេន**  
អគ្គនាយករងទទួលបន្ទុកហិរញ្ញកិច្ច



**អ៊ូ សុដា**  
ប្រធានក្រុមប្រឹក្សាភិបាល

ថ្ងៃសុក្រ ១៥កើត ខែស្រាពណ៍ ឆ្នាំខាល ចត្វាស័ក ព.ស ២៥៦៦  
រាជធានីភ្នំពេញ ថ្ងៃទី១២ ខែសីហា ឆ្នាំ២០២២

លេខបញ្ជីពាណិជ្ជកម្ម៖ Co.០៨៣៩ E/២០១២

**រដ្ឋាករទឹកស្វយ័តក្រុងភ្នំពេញ**

(ចុះបញ្ជីពាណិជ្ជកម្មនៅព្រះរាជាណាចក្រកម្ពុជា)

**របាយការណ៍ស្ថានភាពហិរញ្ញវត្ថុសង្ខេបចន្លោះពេល  
នាថ្ងៃទី៣០ ខែមិថុនា ឆ្នាំ២០២២**

	កំណត់ សម្គាល់	មិនបានធ្វើសវនកម្ម ៣០ មិថុនា ២០២២ គិតជាពាន់រៀល	បានធ្វើសវនកម្ម ៣១ ធ្នូ ២០២១ គិតជាពាន់រៀល
<b>ទ្រព្យសកម្ម</b>			
<b>ទ្រព្យសកម្មរយៈពេលវែង</b>			
ទ្រព្យសម្បត្តិ រោងចក្រ និងបរិក្ខារ	៤	២.០០២.៩៤០.៣៣៤	១.៨៩៣.៨៦៤.៦១៩
ទ្រព្យសកម្មអរូបី		១៣.១០៥.១១២	១២.៥៣០.២៧៨
<b>ទ្រព្យសកម្មរយៈពេលវែងសរុប</b>		<b>២.០១៦.០៤៥.៤៤៦</b>	<b>១.៩០៦.៣៩៤.៨៩៧</b>
<b>ទ្រព្យសកម្មរយៈពេលខ្លី</b>			
សន្និធិ		១៧៤.៣០០.៦១០	១៤៣.៧៣១.៥០៨
គណនីអតិថិជនពាណិជ្ជកម្ម និងគណនីត្រូវទទួលផ្សេងៗ		៩៩.៨៨៥.៤៣៨	២៤.៨៧៥.១៦៧
ទ្រព្យសកម្មកិច្ចសន្យា	៥	៧៣.៥៧២.៩៤៤	៦៦.០២៤.៥៨០
ឥណទានផ្តល់ឱ្យបុគ្គលិក		៧.៩៥៦.៦៥១	៧.៩៥៦.៦៥១
ការវិនិយោគរយៈពេលខ្លី	៦	៨៩.២១១.៣៩៧	៦៨.១៦៣.៨៣៣
សាច់ប្រាក់ និងសាច់ប្រាក់សមមូល		៧៦.៨៦៧.០៥៧	៨៩.៦៥៩.៥៣៨
<b>ទ្រព្យសកម្មរយៈពេលខ្លីសរុប</b>		<b>៥២១.៧៩៤.០៩៧</b>	<b>៤០០.៤១១.២៧៧</b>
<b>ទ្រព្យសកម្មសរុប</b>		<b>២.៥៣៧.៨៣៩.៥៤៣</b>	<b>២.៣០៦.៨០៦.១៧៤</b>
<b>មូលធន និងបំណុល</b>			
<b>មូលធនរបស់ភាគហ៊ុនិករបស់ រ.ទ.ស.ក</b>			
ដើមទុន និងបុព្វលាភភាគហ៊ុន		៦១៩.៣១៥.៨៨៦	៦១៩.៣១៥.៨៨៦
ទុនបម្រុង		៥៤៣.២៦៨.០៧៥	៤១៨.០៣៨.៤១០
ចំណេញរក្សាទុក		៥៨.០៨៣.៣៣៤	១២៩.២៧៣.៩១៧
<b>មូលធនសរុប</b>		<b>១.២២០.៦៦៧.២៩៥</b>	<b>១.១៦៦.៦២៨.២១៣</b>

លេខបញ្ជីពាណិជ្ជកម្ម៖ Co.០៨៣៩ E/២០១២

**រដ្ឋាករទឹកស្វយ័តក្រុងភ្នំពេញ**

(ចុះបញ្ជីពាណិជ្ជកម្មនៅព្រះរាជាណាចក្រកម្ពុជា)

**របាយការណ៍ស្ថានភាពហិរញ្ញវត្ថុសង្ខេបបន្លោះពេល  
នាថ្ងៃទី៣០ ខែមិថុនា ឆ្នាំ២០២២ (ត)**

	កំណត់ សម្គាល់	មិនបានធ្វើសវនកម្ម ៣០ មិថុនា ២០២២ គិតជាពាន់រៀល	បានធ្វើសវនកម្ម ៣១ ធ្នូ ២០២១ គិតជាពាន់រៀល
<b>បំណុលរយៈពេលវែង</b>			
ប្រាក់កម្ចី	៧	៨៥២.៤៦០.៦៤២	៧៩០.៣៥៩.៧៥០
ជំនួយពន្យារឆ្នាំរដ្ឋាភិបាល និងជំនួយផ្សេងៗ		១៥.៨០៧.២៣៣	១៦.៨១២.១៨៦
បំណុលពន្ធពន្យារ		៧៥.០១៥.៦៨៤	៧២.៣០៧.២៩៩
គណនីអ្នកផ្គត់ផ្គង់ផ្សេងៗ	៨	៧២.០៣៨.៩០២	៦៩.៤៤៦.០៧៣
<b>បំណុលរយៈពេលវែងសរុប</b>		<b>១.០១៥.៣២២.៤៦១</b>	<b>៩៤៨.៩២៥.៣០៨</b>
<b>បំណុលរយៈពេលខ្លី</b>			
គណនីអ្នកផ្គត់ផ្គង់ពាណិជ្ជកម្ម និង គណនីអ្នកផ្គត់ផ្គង់ផ្សេងៗ	៨	២៦៤.៧០០.៥៩៣	១៤១.៩៦៩.៥៤៥
ប្រាក់កម្ចី	៧	២១.១៣២.៥៦០	២៣.១២៨.៥១៨
បំណុលកិច្ចសន្យា	៥	១.៧៨៨.៨៩៤	១.៧៨៨.៨៩៤
បំណុលពន្ធលើប្រាក់ចំណូល		១៤.២២៧.៧៤០	២៤.៣៦៥.៦៩៦
<b>បំណុលរយៈពេលខ្លីសរុប</b>		<b>៣០១.៨៤៩.៧៨៧</b>	<b>១៩១.២៥២.៦៥៣</b>
<b>បំណុលសរុប</b>		<b>១.៣១៧.១៧២.២៤៨</b>	<b>១.១៤០.១៧៧.៩៦១</b>
<b>មូលធន និងបំណុលសរុប</b>		<b>២.៥៣៧.៨៣៩.៥៤៣</b>	<b>២.៣០៦.៨០៦.១៧៤</b>

របាយការណ៍ស្ថានភាពហិរញ្ញវត្ថុសង្ខេបបន្លោះពេល គួរតែអានជាមួយនឹងរបាយការណ៍ហិរញ្ញវត្ថុដែលបានធ្វើសវនកម្ម  
រួច សម្រាប់ការិយបរិច្ឆេទគិតត្រឹមថ្ងៃទី៣១ ខែធ្នូ ឆ្នាំ២០២១ ព្រមទាំងកំណត់សម្គាល់ពន្យល់ដែលបានភ្ជាប់ក្នុងព័ត៌មាន  
ហិរញ្ញវត្ថុសង្ខេបបន្លោះពេលនេះ។

**រដ្ឋាករទឹកស្វយ័តក្រុងភ្នំពេញ**

(ចុះបញ្ជីពាណិជ្ជកម្មនៅព្រះរាជាណាចក្រកម្ពុជា)

**របាយការណ៍ចំណេញ ឬខាត និងលទ្ធផលលម្អិតផ្សេងៗសង្ខេបចន្លោះពេល  
សម្រាប់ត្រីមាស និងរយៈពេល ៦ខែ គិតត្រឹមថ្ងៃទី៣០ ខែមិថុនា ឆ្នាំ២០២២**

	កំណត់ សម្គាល់	មិនបានធ្វើសវនកម្ម រយៈពេល ៣ខែ គិតត្រឹមថ្ងៃទី		មិនបានធ្វើសវនកម្ម រយៈពេល ៦ខែ គិតត្រឹមថ្ងៃទី	
		៣០ មិថុនា ២០២២	៣០ មិថុនា ២០២១	៣០ មិថុនា ២០២២	៣០ មិថុនា ២០២១
		គិតជាពាន់រៀល	គិតជាពាន់រៀល	គិតជាពាន់រៀល	គិតជាពាន់រៀល
<b>ចំណូល៖</b>					
ចំណូលពីការលក់	៩	៧៣.៩៨១.៩៦២	៦៦.៤៣១.៦៣៣	១៤៣.១១៤.០៨៩	១៣៥.១៦០.៦៩៦
កម្រៃពីការសាងសង់		៥.០០៨.៤២៩	៥.០៦០.៧៩៧	៨.៨២៤.៩៨៦	១២.០២៩.១៣៩
ចំណេញពីការប្តូររូបិយប័ណ្ណ-សុទ្ធ		-	-	-	២៤៣.៨៤៣
ចំណូលផ្សេងៗ		១.៣២៨.៤៣៦	៥.៦៨៨.៩៦៥	១០.៣៩៩.៧៦២	១៣.៧៥២.៦៦០
		<u>៨០.៣១៨.៨២៧</u>	<u>៧៧.១៨១.៤៩៥</u>	<u>១៦២.៣៣៨.៨៣៧</u>	<u>១៦១.១៨៦.៣៣៨</u>
<b>ចំណាយ៖</b>					
ចំណាយរំលស់ទ្រព្យសកម្មរូបិយ និងទ្រព្យសកម្មអរូបិយ		(១៤.៨៨១.១១២)	(១៣.៥១១.៧១១)	(២៩.៧៥៩.៩៥០)	(២៦.១៣២.៦៩៦)
ចំណាយថ្លៃភ្លើង		(៨.៨៣៧.៤០២)	(៨.៨៦៦.១៩១)	(១៧.៣៦១.០៦១)	(១៧.៨១២.៩៨៥)
ចំណាយប្រាក់បៀវត្ស ប្រាក់ឈ្នួល និងចំណាយពាក់ព័ន្ធផ្សេងៗ		(១៨.៥២៦.៤៦៥)	(១៦.២៨២.៤៥៨)	(៣៤.៥៨០.៩៣៣)	(៣០.៩៦៨.៤៥៦)
ចំណាយវត្ថុធាតុដើមសម្រាប់ ផលិតទឹកស្អាត		(២.៦២៦.១២៣)	(១.៦២៦.៤១៧)	(៥.២០៦.១១៦)	(៤.៥៣៩.០០៥)
ចំណាយវត្ថុធាតុដើមសម្រាប់ តភ្ជាប់បណ្តាញទឹក តាមគេហដ្ឋាន		(១.៤៨៦.៨៦២)	(៤៨៧.២០៩)	(២.៦៤០.៩៥១)	(១.២៤០.៥១៤)
ចំណាយជួសជុល និងថែទាំ		(១.២៣១.៩៣២)	(១.៦៨២.៤៩២)	(២.៥៩១.៣៨២)	(៣.០៥៦.១៩៣)
ចំណាយសេវាសាងសង់		(៣.៦១០.០០៥)	(៣.៩៤២.៦៩០)	(៥.៦០១.០៣៣)	(១០.៤៥០.០៤០)
ចំណាយប្រតិបត្តិការផ្សេងៗ		(៣.១១១.៨៦៥)	(២.៧៨១.៣២៧)	(៥.៤២៧.៩១១)	(៤.៧០៣.១៨៤)
ខាតពីការប្តូររូបិយប័ណ្ណ - សុទ្ធ		(៥២១.១១៧)	(២៩៩.៧៨៣)	(១.៦៤៨.០២១)	-
		<u>(៥៤.៨៣២.៨៨៣)</u>	<u>(៤៩.៤៨០.២៧៨)</u>	<u>(១០៤.៨១៧.៣៥៨)</u>	<u>(៩៨.៩០៣.០៧៣)</u>
<b>ចំណេញប្រតិបត្តិការ</b>		<b>២៥.៤៨៥.៩៤៤</b>	<b>២៧.៧០១.១១៧</b>	<b>៥៧.៥២១.៤៧៩</b>	<b>៦២.២៨៣.២៦៥</b>

**រដ្ឋាករទឹកស្វយ័តក្រុងភ្នំពេញ**

(ចុះបញ្ជីពាណិជ្ជកម្មនៅព្រះរាជាណាចក្រកម្ពុជា)

**របាយការណ៍ចំណេញ ឬខាត និងលទ្ធផលលម្អិតផ្សេងៗសង្ខេបចន្លោះពេល សម្រាប់ត្រីមាស និងរយៈពេល ៦ខែ គិតត្រឹមថ្ងៃទី៣០ ខែមិថុនា ឆ្នាំ២០២២ (ត)**

	កំណត់ សម្គាល់	មិនបានធ្វើសវនកម្ម រយៈពេល ៣ខែ គិតត្រឹមថ្ងៃទី		មិនបានធ្វើសវនកម្ម រយៈពេល ៦ខែ គិតត្រឹមថ្ងៃទី	
		៣០ មិថុនា ២០២២ គិតជាពាន់រៀល	៣០ មិថុនា ២០២១ គិតជាពាន់រៀល	៣០ មិថុនា ២០២២ គិតជាពាន់រៀល	៣០ មិថុនា ២០២១ គិតជាពាន់រៀល
ចំណូលការប្រាក់	១០	៩.៥៩២.១៣០	៦៧៦.៧៣៤	១៩.០៦១.០៣៧	៨.៨០៩.៤៧៦
ចំណាយការប្រាក់	១១	(៤.៣៥៥.៥៥៥)	(៥.៨៨៤.១១៥)	(៥.១៧៣.៧២៨)	(៦.១៨២.៩៧២)
<b>ចំណេញមុនបង់ពន្ធ</b>		<b>៣០.២៣៦.៥៧៥</b>	<b>២២.៤៩៣.៧៣៦</b>	<b>៧១.៨៨៧.៣០៩</b>	<b>៦៤.៦២៦.៥០៤</b>
ពន្ធលើប្រាក់ចំណូល	១២	(២.៩៣០.៩៣៤)	(៥.៦៥២.៩៦២)	(១៣.៣២៥.៤៥៤)	(១៧.៣២៧.៣៩២)
<b>ចំណេញក្នុងគ្រា តំណាងឱ្យ លទ្ធផលលម្អិតផ្សេងៗក្នុងគ្រា</b>		<b>២៧.៣០៥.៦៤១</b>	<b>១៦.៨៤០.៧៧៤</b>	<b>៥៨.៥៦១.៨៥៥</b>	<b>៤៧.២៩៩.១១២</b>
ចំណេញក្នុងមួយភាគហ៊ុន របស់ភាគហ៊ុនិក រ.ទ.ស.ភ					
ចំណេញក្នុងមួយភាគហ៊ុន គោល (គិតជាប្រាក់រៀល)		៣១៩,៥៤	១៩៣,២៩	៦៦៧,៨៣	៥៤៧,០៩
ចំណេញក្នុងមួយភាគហ៊ុន ថយចុះ (គិតជាប្រាក់រៀល)		៣១៩,៥៤	១៩៣,២៩	៦៦៧,៨៣	៥៤៧,០៩

របាយការណ៍ចំណេញ ឬខាត និងលទ្ធផលលម្អិតផ្សេងៗសង្ខេបចន្លោះពេល គួរតែអានជាមួយនឹងរបាយការណ៍ហិរញ្ញវត្ថុដែលបានធ្វើសវនកម្ម សម្រាប់ការិយបរិច្ឆេទគិតត្រឹមថ្ងៃទី៣១ ខែធ្នូ ឆ្នាំ២០២១ ព្រមទាំងកំណត់សម្គាល់ពន្យល់ដែលបានភ្ជាប់ក្នុងព័ត៌មានហិរញ្ញវត្ថុសង្ខេបចន្លោះពេលនេះ។

លេខបញ្ជីពាណិជ្ជកម្ម: Co.០៨៣៩ E/២០១២

**រដ្ឋាករទឹកស្វយ័តក្រុងភ្នំពេញ**

(ចុះបញ្ជីពាណិជ្ជកម្មនៅព្រះរាជាណាចក្រកម្ពុជា)

**របាយការណ៍បម្រែបម្រួលមូលធនសង្ខេបបណ្តោះអាសន្ន**

**សម្រាប់ត្រីមាស និងរយៈពេល ៦ខែ គិតត្រឹមថ្ងៃទី៣០ ខែមិថុនា ឆ្នាំ២០២២**

	កំណត់ សម្គាល់	រដើមទុននិង		ចំណេញរក្សាទុក គិតជាពាន់រៀល	មូលធនសរុប គិតជាពាន់រៀល
		បុព្វលាភភាគហ៊ុន គិតជាពាន់រៀល	ទុនបម្រុង គិតជាពាន់រៀល		
<b>មិនបានធ្វើសវនកម្ម</b>					
<b>សមតុល្យនៅថ្ងៃទី១ ខែមករា</b>					
<b>ឆ្នាំ២០២២</b>		<b>៦១៩.៣១៥.៨៨៦</b>	<b>៤១៨.០៣៨.៤១០</b>	<b>១២៩.២៧៣.៩១៧</b>	<b>១.១៦៦.៦២៨.២១៣</b>
ចំណេញក្នុងគ្រា តំណាងឱ្យ					
លទ្ធផលលម្អិតផ្សេងៗ					
ក្នុងគ្រាសរុប		-	-	៥៥.៦៨៣.៨៨៣	៥៥.៦៨៣.៨៨៣
<b>ប្រតិបត្តិការជាមួយភាគហ៊ុនិក</b>					
ការផ្ទេរទៅគណនីទុនបម្រុង			- ១២៥.២២៩.៦៦៥	(១២៥.២២៩.៦៦៥)	-
ភាគលាភ	១៣		-	(៤.០៤៤.២៥២)	(៤.០៤៤.២៥២)
<b>ប្រតិបត្តិការជាមួយភាគហ៊ុនិក</b>					
<b>សរុប</b>			<b>- ១២៥.២២៩.៦៦៥</b>	<b>(១២៩.២៧៣.៩១៧)</b>	<b>(៤.០៤៤.២៥២)</b>
<b>សមតុល្យនៅថ្ងៃទី៣០ ខែមិថុនា</b>					
<b>ឆ្នាំ២០២២</b>		<b>៦១៩.៣១៥.៨៨៦</b>	<b>៥៤៣.២៦៨.០៧៥</b>	<b>៥៥.៦៨៣.៨៨៣</b>	<b>១.២១៨.២៦៧.៨៤៤</b>

លេខបញ្ជីពាណិជ្ជកម្ម: Co.០៨៣៩ Et/២០១២

**រដ្ឋាករទឹកស្វយ័តក្រុងភ្នំពេញ**

(ចុះបញ្ជីពាណិជ្ជកម្មនៅព្រះរាជាណាចក្រកម្ពុជា)

**របាយការណ៍បម្រែបម្រួលមូលធនសង្ខេបចន្លោះពេល**

**សម្រាប់ត្រីមាស និងរយៈពេល ៦ខែ គិតត្រឹមថ្ងៃទី៣០ ខែមិថុនា ឆ្នាំ២០២២ (ត)**

	កំណត់ សម្គាល់	ដើមទុននិង បុព្វលាភភាគហ៊ុន គិតជាពាន់រៀល	ទុនបម្រុង គិតជាពាន់រៀល	ចំណេញរក្សាទុក គិតជាពាន់រៀល	មូលធនសរុប គិតជាពាន់រៀល
<b>មិនបានធ្វើសវនកម្ម</b>					
<b>សមតុល្យនៅថ្ងៃទី១ ខែមករា</b>					
<b>ឆ្នាំ២០២១</b>		<b>៥៤១.២២៧.២៨២</b>	<b>៣៥២.៤៧៣.៥៣០</b>	<b>៨៨.៣៥១.៨៤៥</b>	<b>៩៨២.០៥២.៦៥៧</b>
ចំណេញក្នុងគ្រា តំណាងឱ្យ លទ្ធផលលម្អិតផ្សេងៗ ក្នុងគ្រាសរុប		-	-	៤៧.៥៨២.៣៧៧	៤៧.៥៨២.៣៧៧
<b>ប្រតិបត្តិការជាមួយភាគហ៊ុនិក</b>					
ការបន្ថែមដើមទុន		៧៨.០៨៨.៦០៤	-	-	៧៨.០៨៨.៦០៤
ការផ្ទេរទៅគណនីទុនបម្រុង ភាគលាភ	១៣	-	៦៥.៥៦៤.៨៨០	(៦៥.៥៦៤.៨៨០)	-
		-	-	(២២.៧៨៦.៩៦៥)	(២២.៧៨៦.៩៦៥)
<b>ប្រតិបត្តិការជាមួយភាគហ៊ុនិក សរុប</b>		<b>៧៨.០៨៨.៦០៤</b>	<b>៦៥.៥៦៤.៨៨០</b>	<b>(៨៨.៣៥១.៨៤៥)</b>	<b>៥៥.៣០១.៦៣៩</b>
<b>សមតុល្យនៅថ្ងៃទី៣០ ខែមិថុនា</b>					
<b>ឆ្នាំ២០២១</b>		<b>៦១៩.៣១៥.៨៨៦</b>	<b>៤១៨.០៣៨.៤១០</b>	<b>៤៧.៥៨២.៣៧៧</b>	<b>១.០៨៤.៩៣៦.៦៧៣</b>

របាយការណ៍បម្រែបម្រួលមូលធនសង្ខេបចន្លោះពេល គួរតែអានជាមួយនឹងរបាយការណ៍ហិរញ្ញវត្ថុដែលបានធ្វើសវនកម្ម សម្រាប់ការិយបរិច្ឆេទគិតត្រឹមថ្ងៃទី៣១ ខែធ្នូ ឆ្នាំ២០២១ ព្រមទាំងកំណត់សម្គាល់ពន្យល់ដែលបានភ្ជាប់ក្នុងព័ត៌មានហិរញ្ញវត្ថុសង្ខេបចន្លោះពេលនេះ។



លេខបញ្ជីពាណិជ្ជកម្ម: Co.០៨៣៩ E/២០១២

**រដ្ឋាករទឹកស្វយ័តក្រុងភ្នំពេញ**

(ចុះបញ្ជីពាណិជ្ជកម្មនៅព្រះរាជាណាចក្រកម្ពុជា)

**របាយការណ៍លំហូរសាច់ប្រាក់សង្ខេបចន្លោះពេល**

**សម្រាប់ត្រីមាស និងរយៈពេល ៦ខែ គិតត្រឹមថ្ងៃទី៣០ ខែមិថុនា ឆ្នាំ២០២២**

	មិនបានធ្វើសវនកម្ម	
	សម្រាប់ត្រីមាស និងរយៈពេល ៦ខែ គិតត្រឹមថ្ងៃទី	
	៣០ មិថុនា ២០២២	៣០ មិថុនា ២០២១
	គិតជាពាន់រៀល	គិតជាពាន់រៀល
<b>លំហូរសាច់ប្រាក់ពីសកម្មភាពប្រតិបត្តិការ</b>		
<b>ចំណេញមុនបង់ពន្ធ</b>	<b>៧១.៤០៨.៧៨៨</b>	<b>៦៤.៩០៩.៧៦៩</b>
និយ័តកម្មលើ៖		
រំលស់ទ្រព្យសកម្មអរូបី	៩៧៨.៦២២	៨២៦.៤៨៦
រំលស់ទ្រព្យសម្បត្តិ រោងចក្រ និងបរិក្ខារ	២៨.៧៨១.៣២៨	២៥.៣០៦.២១០
រំលស់ជំនួយពន្យារពីរដ្ឋាភិបាល និងជំនួយផ្សេងៗ	(១.០០៤.៩៥៣)	(១.០០៤.៩៥៣)
ការជម្រះបញ្ជីទ្រព្យសម្បត្តិ រោងចក្រ និងបរិក្ខារ	១០៧.១៩១	៦៣.៨៨១
ចំណូលការប្រាក់	(១.៩០២.០២១)	(១.១៤០.២២៣)
ចំណាយការប្រាក់	៤.២៩០.៩៣៤	៣.០៥២.៤៨៧
ចំណេញសុទ្ធមិនពិតពីការប្តូររូបិយប័ណ្ណ	(១០.១៧៦.៤៣៧)	(២.០៧៧.១៧៥)
<b>ចំណេញប្រតិបត្តិការមុនបម្រែបម្រួលទុនបង្វិល</b>	<b>៩២.៤៨៣.៤៥២</b>	<b>៨៩.៩៣៦.៤៨២</b>
កើនឡើងសន្និធិ	(២.១៦០.៩៩៦)	(៧៩.៦៩៦.៦៨៥)
ថយចុះ/(កើនឡើង)គណនីអតិថិជនពាណិជ្ជកម្ម និងគណនីត្រូវទទួលផ្សេងៗ	៤០.៥៥០.៨៧០	(៦.៦២៧.៧៥៨)
កើនឡើងគណនីអ្នកផ្គត់ផ្គង់ពាណិជ្ជកម្ម និង គណនីអ្នកផ្គត់ផ្គង់ផ្សេងៗ	១១៨.៨៨៦.៤៦៧	២៥.៦១៤.៩១៧
កើនឡើងទ្រព្យសកម្មកិច្ចសន្យា	(៧.៥៤៨.៣៦៤)	(៤.០១៣.៨៨៤)
ថយចុះបំណុលកិច្ចសន្យា	-	(១.៨៥៦.៨៦៦)
កើនឡើងប្រាក់កក់ថ្លៃទឹកដែលត្រូវបង្វិលសងវិញ	២.៥៩២.៨២៩	១.៩២៤.៤០៣
<b>សាច់ប្រាក់សុទ្ធបានពីប្រតិបត្តិការ</b>	<b>២៤៤.៨០៤.២៥៨</b>	<b>២៥.២៨០.៦០៩</b>
ពន្ធលើប្រាក់ចំណូលបានបង់	(២០.៧៥៥.០២៥)	(២៤.៧៣៨.៦៧៧)
<b>សាច់ប្រាក់សុទ្ធបានពីសកម្មភាពប្រតិបត្តិការ</b>	<b>២២៤.០៤៩.២៣៣</b>	<b>៥៤១.៩៣២</b>

លេខបញ្ជីពាណិជ្ជកម្ម៖ Co.០៨៣៩ E/២០១២

**រដ្ឋាករទឹកស្វយ័តក្រុងភ្នំពេញ**

(ចុះបញ្ជីពាណិជ្ជកម្មនៅព្រះរាជាណាចក្រកម្ពុជា)

**របាយការណ៍លំហូរសាច់ប្រាក់សង្ខេបចន្លោះពេល**

**សម្រាប់ត្រីមាស និងរយៈពេល ៦ខែ គិតត្រឹមថ្ងៃទី៣០ ខែមិថុនា ឆ្នាំ២០២២ (ត)**

	មិនបានធ្វើសវនកម្ម	
	សម្រាប់ត្រីមាស និងរយៈពេល ៦ខែ គិតត្រឹមថ្ងៃទី ៣០ មិថុនា ២០២២	៣០ មិថុនា ២០២១
	គិតជាពាន់រៀល	គិតជាពាន់រៀល
<b>លំហូរសាច់ប្រាក់ពីសកម្មភាពវិនិយោគ</b>		
ការទិញទ្រព្យសម្បត្តិ រោងចក្រ និងបរិក្ខារ	(២៧៩.២៥៨.០៧៥)	(១០៩.២៦៤.៤៤២)
ការទិញទ្រព្យសកម្មអរូបី	(៤២៨.៤៥៦)	(៦១៦.៤៨៧)
កើនឡើងការវិនិយោគរយៈពេលខ្លី	(២១.០៤៧.៥៦៤)	(១.១២៨.៩៧០)
ការប្រាក់ដែលបានធ្វើមូលធនកម្មលើទ្រព្យសកម្មដែលមាន លក្ខណៈសម្បត្តិគ្រប់គ្រាន់	(២.៦៩១.២៩៣)	(២.៤៦១.៥៩៣)
ការប្រាក់បានទទួល	៧៩២.៩០៨	១.១៦៧.៣៥៣
<b>សាច់ប្រាក់សុទ្ធប្រើប្រាស់ក្នុងសកម្មភាពវិនិយោគ</b>	<b>(៣០២.៦២២.៤៨០)</b>	<b>(១១២.៣០៤.១៣៩)</b>
<b>លំហូរសាច់ប្រាក់ពីសកម្មភាពហិរញ្ញប្បទាន</b>		
ការបន្ថែមដើមទុនពីក្រសួងសេដ្ឋកិច្ច និងហិរញ្ញវត្ថុ សុទ្ធ	-	(១០៣.៦៥៦)
ភាគលាភបានបង់	(៤.០៤៤.២៥២)	(៣.៤១៨.០៤២)
សាច់ប្រាក់ទទួលបានពីកម្ចី	៨៥.១១០.០០៤	១៣៥.៧១៩.៧៦៤
ការប្រាក់បានបង់	(៤.៤៥១.០៩៩)	(៤.២៩២.៦៤៨)
ការបង់សងប្រាក់កម្ចី	(១០.៨២៣.៨៨៧)	(១៦.៨៧២.១៧០)
<b>សាច់ប្រាក់សុទ្ធបានមកពីសកម្មភាពហិរញ្ញប្បទាន</b>	<b>៦៥.៧៩០.៧៦៦</b>	<b>១១១.០៣៣.២៤៨</b>
<b>ថយចុះសាច់ប្រាក់ និងសាច់ប្រាក់សមមូលសុទ្ធ</b>	<b>(១២.៧៩២.៤៨១)</b>	<b>(៧២៨.៩៥៩)</b>
<b>សាច់ប្រាក់ និងសាច់ប្រាក់សមមូលនៅដើមគ្រា</b>	<b>៨៩.៦៥៩.៥៣៨</b>	<b>៩០.២១៥.៥០៥</b>
<b>សាច់ប្រាក់ និងសាច់ប្រាក់សមមូលនៅចុងគ្រា</b>	<b>៧៦.៨៦៧.០៥៧</b>	<b>៤៩.៤៨៦.៥៤៦</b>

របាយការណ៍លំហូរសាច់ប្រាក់សង្ខេបចន្លោះពេល គួរតែអានជាមួយនឹង របាយការណ៍ហិរញ្ញវត្ថុដែលបានធ្វើសវនកម្មរួច សម្រាប់ការិយបរិច្ឆេទគិតត្រឹមថ្ងៃទី៣១ ខែធ្នូ ឆ្នាំ២០២១ ព្រមទាំងកំណត់សម្គាល់ពន្យល់ដែលបានភ្ជាប់ក្នុងព័ត៌មាន ហិរញ្ញវត្ថុសង្ខេបចន្លោះពេលនេះ។

**រដ្ឋាករទឹកស្វយ័តក្រុងភ្នំពេញ**

(ចុះបញ្ជីពាណិជ្ជកម្មនៅព្រះរាជាណាចក្រកម្ពុជា)

**កំណត់សម្គាល់លើព័ត៌មានហិរញ្ញវត្ថុសង្ខេបចន្លោះពេល  
សម្រាប់ត្រីមាស និងរយៈពេល ៦ខែ គិតត្រឹមថ្ងៃទី៣០ ខែមិថុនា ឆ្នាំ២០២២**

**១. ព័ត៌មានអំពីក្រុមហ៊ុន**

រដ្ឋាករទឹកស្វយ័តក្រុងភ្នំពេញ ហៅកាត់ថា (“រ.ទ.ស.ភ”) ស្ថិតក្រោមការគ្រប់គ្រងផ្នែកបច្ចេកទេសរបស់ ក្រសួង  
ឧស្សាហកម្ម វិទ្យាសាស្ត្រ បច្ចេកវិទ្យា និងនវានុវត្តន៍ និងស្ថិតក្រោមការគ្រប់គ្រងផ្នែកហិរញ្ញវត្ថុ របស់ក្រសួងសេដ្ឋកិច្ច និង  
ហិរញ្ញវត្ថុ ហើយមានការិយាល័យកណ្តាលនៅរាជធានីភ្នំពេញ។ រ.ទ.ស.ភ ត្រូវបានទទួលស្គាល់ដោយក្រសួងពាណិជ្ជ  
កម្ម ថាជាសហគ្រាសសាធារណៈដែលមានលក្ខណៈសេដ្ឋកិច្ច ក្រោមលេខចុះបញ្ជីពាណិជ្ជកម្ម Co. ០៨៣៩ E/២០១២  
ចុះថ្ងៃទី២៧ ខែមីនា ឆ្នាំ២០១២។

ការិយាល័យចុះបញ្ជីរបស់ រ.ទ.ស.ភ មានទីតាំងស្ថិតនៅអគារលេខ៤៥ ផ្លូវលេខ១០៦ សង្កាត់ស្រះចក ខណ្ឌ  
ដូនពេញ រាជធានីភ្នំពេញ ព្រះរាជាណាចក្រកម្ពុជា។

សកម្មភាពចម្បងរបស់ រ.ទ.ស.ភ គឺការផលិត និងចែកចាយទឹកស្អាតសម្រាប់ការប្រើប្រាស់ទូទៅរបស់សាធារណ  
ជននៅរាជធានីភ្នំពេញ។ គោលដៅរបស់ រ.ទ.ស.ភ គឺ៖

- វិនិយោគ កសាង ពង្រីក ដំណើរការ ជួសជុល និងថែរក្សាមធ្យោបាយសម្រាប់ផលិត និងចែកចាយទឹកស្អាត
- គ្រប់គ្រងបរិក្ខារដើម្បីបង្កើនផលិតកម្មទឹក និងបង្កើនសេវាកម្ម និងគុណភាពទឹកស្អាតដើម្បីឆ្លើយតបទៅនឹង  
តម្រូវការប្រើប្រាស់
- ដំណើរការអាជីវកម្ម សេវាកម្ម និងភារកិច្ចពាក់ព័ន្ធនឹងការផ្គត់ផ្គង់ទឹកស្អាត ស្របតាមការសម្រេចរបស់  
ក្រុមប្រឹក្សាភិបាល និងច្បាប់នៃព្រះរាជាណាចក្រកម្ពុជា
- ធ្វើសហប្រតិបត្តិការលើផ្នែកបច្ចេកវិទ្យា ពាណិជ្ជកម្ម និងហិរញ្ញវត្ថុជាមួយដៃគូអភិវឌ្ឍន៍ក្នុងស្រុក និងក្រៅ  
ប្រទេស ដើម្បីពង្រីក និងអភិវឌ្ឍ រ.ទ.ស.ភ ទៅតាមគោលនយោបាយរបស់រដ្ឋាភិបាល និង
- ធានាឱ្យបាននូវចីរភាពដំណើរការផលិតកម្ម អាជីវកម្ម និងហិរញ្ញវត្ថុ សម្រាប់ផលប្រយោជន៍សាធារណៈ

**២. មូលដ្ឋាននៃការរៀបចំ**

ព័ត៌មានហិរញ្ញវត្ថុសង្ខេបចន្លោះពេលរបស់ រ.ទ.ស.ភ មិនត្រូវបានធ្វើសវនកម្មទេ ហើយត្រូវបានរៀបចំឡើងដោយ  
អនុលោមទៅតាមស្តង់ដារគណនេយ្យអន្តរជាតិកម្ពុជា លេខ៣៤ ស្តីពី របាយការណ៍ហិរញ្ញវត្ថុចន្លោះពេល។

**រដ្ឋាករទឹកស្វយ័តក្រុងភ្នំពេញ**

(ចុះបញ្ជីពាណិជ្ជកម្មនៅព្រះរាជាណាចក្រកម្ពុជា)

**កំណត់សម្គាល់លើព័ត៌មានហិរញ្ញវត្ថុសង្ខេបចន្លោះពេល**

**សម្រាប់ត្រីមាស និងរយៈពេល ៦ខែ គិតត្រឹមថ្ងៃទី៣០ ខែមិថុនា ឆ្នាំ២០២២ (ត)**

**២. មូលដ្ឋាននៃការរៀបចំ (ត)**

ព័ត៌មានហិរញ្ញវត្ថុសង្ខេបចន្លោះពេល មិនរួមបញ្ចូលគ្រប់កំណត់សម្គាល់ទាំងឡាយណាដែលជាទូទៅត្រូវបានរួមបញ្ចូលទៅក្នុងរបាយការណ៍ហិរញ្ញវត្ថុប្រចាំឆ្នាំឡើយ ប៉ុន្តែកំណត់សម្គាល់ពន្យល់មួយចំនួនត្រូវបានរួមបញ្ចូល ដើម្បីពន្យល់ពីព្រឹត្តិការណ៍ និងប្រតិបត្តិការ ដែលមានសារៈសំខាន់ដល់ការយល់ដឹងពីបម្រែបម្រួលក្នុងរបាយការណ៍ស្ថានភាពហិរញ្ញវត្ថុ និងដំណើរការរបស់ រ.ទ.ស.ភ តាំងពីរបាយការណ៍ហិរញ្ញវត្ថុប្រចាំឆ្នាំនាការិយបរិច្ឆេទមុន។ អាស្រ័យហេតុនេះ ព័ត៌មានហិរញ្ញវត្ថុសង្ខេបចន្លោះពេល គួរតែអានជាមួយនឹងរបាយការណ៍ហិរញ្ញវត្ថុប្រចាំឆ្នាំ ដែលបានធ្វើសវនកម្មរួចសម្រាប់ការិយបរិច្ឆេទគិតត្រឹមថ្ងៃទី៣១ ខែធ្នូ ឆ្នាំ២០២១ និងសេចក្តីប្រកាសជាសាធារណៈនានា ដែលបានធ្វើឡើងដោយរបស់ រ.ទ.ស.ភ នៅអំឡុងគ្រាវាយការណ៍ចន្លោះពេល។

គោលនយោបាយគណនេយ្យដែលបានអនុវត្ត គឺមានភាពដូចគ្នាទៅនឹងការិយបរិច្ឆេទហិរញ្ញវត្ថុមុន និងគ្រាវាយការណ៍ចន្លោះពេលដែលពាក់ព័ន្ធ។

**៣. កត្តារដូវកាល ឬ វដ្ត**

លើកលែងតែត្រូវបានបង្ហាញនៅក្នុងកំណត់សម្គាល់ព័ត៌មានហិរញ្ញវត្ថុសង្ខេបចន្លោះពេល ប្រតិបត្តិការរបស់ រ.ទ.ស.ភ មិនត្រូវបានរងផលប៉ះពាល់ជាសារវន្តដោយកត្តារដូវកាល ឬ វដ្តនោះទេ។

**៤. ទ្រព្យសម្បត្តិ រោងចក្រ និងបរិក្ខារ**

	មិនបានធ្វើសវនកម្ម ៣០ មិថុនា ២០២២ គិតជាពាន់រៀល	បានធ្វើសវនកម្ម ៣១ ធ្នូ ២០២១ គិតជាពាន់រៀល
<b>ថ្លៃដើម</b>		
សមតុល្យដើមគ្រា/ឆ្នាំ	២.៤៣៨.៨២៣.០០៨	២.០៧៥.៣៦៩.៣៤៥
ការទិញបន្ថែម	២៨១.៩៤៩.៣៦៨	២៩៤.១១៥.៤១៤
ការទិញដោយការបន្ថែមដើមទុន	-	៧៨.១៩២.២៦០
ការផ្ទេរ(ទៅ)/ពីសន្និធិ	(២៨.៤០៨.១០៦)	៧.២១២.៤៤៦
ការផ្ទេរទៅទ្រព្យសកម្មអរូបី	(១.១២៥.០០០)	(១៦.៤៣១)
ការផ្ទេរទៅគណនីត្រូវទទួលផ្សេងៗ *	(១១៤.៤៥២.០២៨)	-
ការដោះចេញពីបញ្ជី	(១០៧.១៩១)	(១៦.០៥០.០២៦)
<b>សមតុល្យចុងគ្រា/ឆ្នាំ</b>	<u>២.៥៧៦.៦៨០.០៥១</u>	<u>២.៤៣៨.៨២៣.០០៨</u>

លេខបញ្ជីពាណិជ្ជកម្ម: Co.០៨៣៩ E/២០១២

**រដ្ឋាករទឹកស្វយ័តក្រុងភ្នំពេញ**

(ចុះបញ្ជីពាណិជ្ជកម្មនៅព្រះរាជាណាចក្រកម្ពុជា)

**កំណត់សម្គាល់លើព័ត៌មានហិរញ្ញវត្ថុសង្ខេបចន្លោះពេល**

**សម្រាប់ត្រីមាស និងរយៈពេល ៦ខែ គិតត្រឹមថ្ងៃទី៣០ ខែមិថុនា ឆ្នាំ២០២២ (ត)**

**៤. ទ្រព្យសម្បត្តិ រោងចក្រ និងបរិក្ខារ (ត)**

	មិនបានធ្វើសវនកម្ម ៣០ មិថុនា ២០២២ គិតជាពាន់រៀល	បានធ្វើសវនកម្ម ៣១ ធ្នូ ២០២១ គិតជាពាន់រៀល
<b>រំលស់បង្ក</b>		
សមតុល្យដើមគ្រា/ឆ្នាំ	៥៤៤.៩៥៨.៣៨៩	៥០១.៧៦៧.២៤៦
រំលស់ក្នុងគ្រា/ឆ្នាំ	២៨.៧៨១.៣២៨	៥៣.៤៩១.៩៩៣
ការជំរះចេញពីបញ្ជី	-	(១០.៣០០.៨៥០)
សមតុល្យចុងគ្រា/ឆ្នាំ	<u>៥៧៣.៧៣៩.៧១៧</u>	<u>៥៤៤.៩៥៨.៣៨៩</u>
<b>តម្លៃយោង</b>		
សមតុល្យចុងគ្រា/ឆ្នាំ	<u>២.០០២.៩៤០.៣៣៤</u>	<u>១.៨៩៣.៨៦៤.៦១៩</u>

\* ចំនួនទាំងនេះគឺជាបុរេប្រទានផ្តល់ឱ្យអ្នកផ្គត់ផ្គង់ ដែលទាក់ទងនឹងការសាងសង់កំពុងដំណើរការ ដែលបានធ្វើមូលធនកម្មនៅការិយាល័យបរិច្ឆេទមុន ដែលការគ្រប់គ្រងលើទ្រព្យសម្បត្តិនោះមិនទាន់បានប្រគល់ជូន រ.ទ.ស.ភ នៅឡើយ នាថ្ងៃទី៣១ ខែធ្នូ ឆ្នាំ២០២១។ គណៈគ្រប់គ្រងរបស់ រ.ទ.ស.ភ បានកែចំណាត់ថ្នាក់លើបុរេប្រទានពីការសាងសង់កំពុងដំណើរការ ទៅក្នុងគណនីត្រូវទទួលផ្សេងៗក្នុងត្រីមាសទី១ ឆ្នាំ២០២២។

ក្នុងអំឡុងត្រីមាស និងសម្រាប់រយៈពេល៦ខែ គិតត្រឹមថ្ងៃទី៣០ ខែមិថុនា ឆ្នាំ២០២២ រ.ទ.ស.ភ បានធ្វើការទិញទ្រព្យសម្បត្តិ រោងចក្រ និងបរិក្ខារដោយទូទាត់ជាសាច់ប្រាក់ដូចខាងក្រោម៖

	មិនបានធ្វើសវនកម្ម រយៈពេល ៦ខែ គិតត្រឹមថ្ងៃទី	
	៣០ មិថុនា ២០២២ គិតជាពាន់រៀល	៣០ មិថុនា ២០២១ គិតជាពាន់រៀល
ការទិញបន្ថែម	២៨១.៩៤៩.៣៦៨	១៨៩.៩១៨.២៩៥
ទ្រព្យសកម្មផ្ទេរពីការបន្ថែមដើមទុន	-	(៧៨.១៩២.២៦០)
មូលធនកម្មលើការប្រាក់លើទ្រព្យសកម្មដែលមានលក្ខណៈសម្បត្តិគ្រប់គ្រាន់	<u>(២.៦៩១.២៩៣)</u>	<u>(២.៤៦១.៥៩៣)</u>
ការទិញទ្រព្យសម្បត្តិ រោងចក្រ និងបរិក្ខារ ទូទាត់ជាសាច់ប្រាក់	<u>២៧៩.២៥៨.០៧៥</u>	<u>១០៩.២៦៤.៤៤២</u>

លេខបញ្ជីពាណិជ្ជកម្ម: Co.០៨៣៩ E/២០១២

**រដ្ឋាករទឹកស្វយ័តក្រុងភ្នំពេញ**

(ចុះបញ្ជីពាណិជ្ជកម្មនៅព្រះរាជាណាចក្រកម្ពុជា)

**កំណត់សម្គាល់លើព័ត៌មានហិរញ្ញវត្ថុសង្ខេបបណ្តោះអាសន្ន**

**សម្រាប់ត្រីមាស និងរយៈពេល ៦ខែ គិតត្រឹមថ្ងៃទី៣០ ខែមិថុនា ឆ្នាំ២០២២ (ត)**

**៥. ទ្រព្យសកម្មកិច្ចសន្យា ឬ( បំណុលកិច្ចសន្យា )**

	មិនបានធ្វើសវនកម្ម ៣០ មិថុនា ២០២២ គិតជាពាន់រៀល	បានធ្វើសវនកម្ម ៣១ ធ្នូ ២០២១ គិតជាពាន់រៀល
<b>ទ្រព្យសកម្មកិច្ចសន្យា</b>		
ទ្រព្យសកម្មកិច្ចសន្យាទាក់ទងនឹងកិច្ចសន្យាសេវាសាងសង់	១.៥៥២.០៥៣	៥៣៦.០៥១
ទ្រព្យសកម្មកិច្ចសន្យាទាក់ទងនឹងការលក់ទឹកស្អាត	៧២.០២០.៨៩១	៦៥.៤៨៨.៥២៩
	<u>៧៣.៥៧២.៩៤៤</u>	<u>៦៦.០២៤.៥៨០</u>
<b>បំណុលកិច្ចសន្យា</b>		
បំណុលកិច្ចសន្យាទាក់ទងនឹងកិច្ចសន្យាសេវាសាងសង់	<u>១.៧៨៨.៨៩៤</u>	<u>១.៧៨៨.៨៩៤</u>

**៦. ការវិនិយោគរយៈពេលខ្លី**

ចំនួនទាំងនេះតំណាងឱ្យប្រាក់បញ្ញើមានកាលកំណត់នៅគ្រឹះស្ថានហិរញ្ញវត្ថុសម្រាប់រយៈពេលចន្លោះពី ៩ ទៅ ១២ខែ (២០២១: ៩ ទៅ ១២ខែ) ហើយទទួលបានការប្រាក់ពី ៣,៥០% ទៅ ៤,៧៥% (២០២១: ៣,៥០% ទៅ ៤,៧៥%) ក្នុងមួយឆ្នាំ។

**៧. ប្រាក់កម្ចី**

	អត្រាការប្រាក់ រូបិយប័ណ្ណ ធម្មតា	ឆ្នាំនៃកាល វសាន្ត	តម្លៃយោង ពាន់រៀល
<b>នាថ្ងៃទី១ ខែមករា ឆ្នាំ ២០២២</b>			៨១៣.៤៨៨.២៦៨
<b>បោះពុម្ពធុ</b>			
	០,៦១០% -		
ធនាគារវិនិយោគអឺរ៉ុប ("EIB")	ដុល្លារអាមេរិក	០,៩៦៥%	២០៤៨
ទីភ្នាក់ងារអភិវឌ្ឍន៍បារាំង - ឥណទានលេខ ១១៧៤			៣០.៥០៦.៦៩៩
0១ P	ដុល្លារអាមេរិក	១,៨០០%	២០៣៧
ទីភ្នាក់ងារអភិវឌ្ឍន៍បារាំង - ឥណទានលេខ ១១៧៦			១៩.៥៦៨
0១ S	ដុល្លារអាមេរិក	០,៩០០%	២០៣៨
ទីភ្នាក់ងារអភិវឌ្ឍន៍បារាំង - ឥណទានលេខ ១២៤៤			២៤.៩៣៤.៥៧២
0១ M	ដុល្លារអាមេរិក	០,៩០០%	២០៣៩
			២៩.៦៤៩.១៦៥

លេខបញ្ជីពាណិជ្ជកម្ម៖ Co.០៨៣៩ E/២០១២

**រដ្ឋាករទឹកស្វយ័តក្រុងភ្នំពេញ**

(ចុះបញ្ជីពាណិជ្ជកម្មនៅព្រះរាជាណាចក្រកម្ពុជា)

**កំណត់សម្គាល់លើព័ត៌មានហិរញ្ញវត្ថុសង្ខេបចន្លោះពេល**

**សម្រាប់ត្រីមាស និងរយៈពេល ៦ខែ គិតត្រឹមថ្ងៃទី៣០ ខែមិថុនា ឆ្នាំ២០២២ (ត)**

**៧. ប្រាក់កម្ចី (ត)**

	រូបិយប័ណ្ណ	អត្រាការប្រាក់ ធម្មតា	ឆ្នាំនៃកាល វសាន	តម្លៃយោង ពាន់រៀល
<b>ទូទាត់សង</b>				
<b>ថ្លៃដើម</b>				
ក្រសួងសេដ្ឋកិច្ចនិងហិរញ្ញវត្ថុ - JICA	យ៉េន	០,៦៦០%	២០៤៩	(៨១០.១៧៥)
ក្រសួងសេដ្ឋកិច្ចនិងហិរញ្ញវត្ថុ - ធនាគារអភិវឌ្ឍន៍អាស៊ី ទីភ្នាក់ងារអភិវឌ្ឍន៍បារាំង - ឥណទានលេខ ១១២១ ០១ F	SDR អឺរ៉ូ	១,៦៥០% ០,២៥០%	២០៣៧ ២០២៥	(១.១៤៨.៤២៧) (៨.៨៦៥.២៨៥)
<b>ការប្រាក់</b>				
		០,៦១០% -		
ធនាគារវិនិយោគអឺរ៉ុប ("EIB")	ដុល្លារអាមេរិក	០,៩៦៥%	២០៤៨	(១.០៥៩.១១៦)
ក្រសួងសេដ្ឋកិច្ចនិងហិរញ្ញវត្ថុ - JICA	យ៉េន	០,៦៦០%	២០៤៩	(១៤៥.៨៤៩)
ក្រសួងសេដ្ឋកិច្ចនិងហិរញ្ញវត្ថុ - ធនាគារអភិវឌ្ឍន៍អាស៊ី ទីភ្នាក់ងារអភិវឌ្ឍន៍បារាំង - ឥណទានលេខ ១១២១ ០១ F	SDR អឺរ៉ូ	១,៦៥០% ០,២៥០%	២០៣៧ ២០២៥	(២៩៣.៧១២) (៧៧.៩៥៨)
ទីភ្នាក់ងារអភិវឌ្ឍន៍បារាំង - ឥណទានលេខ ១១៧៤ ០១ P	ដុល្លារអាមេរិក	១,៨០០%	២០៣៧	(១.៣២២.៩២៥)
ទីភ្នាក់ងារអភិវឌ្ឍន៍បារាំង - ឥណទានលេខ ១១៧៦ ០១ S	ដុល្លារអាមេរិក	០,៩០០%	២០៣៨	(១.៤១៦.៤៥៨)
ទីភ្នាក់ងារអភិវឌ្ឍន៍បារាំង - ឥណទានលេខ ១២៤៤ ០១ M	ដុល្លារអាមេរិក	០,៩០០%	២០៣៩	(១៣៥.០៨២)
<b>ការប្រាក់បង្គរ</b>				<b>៤.២៩០.៩៣៤</b>
<b>ចំណេញពិតពីការប្តូររូបិយប័ណ្ណ</b>				<b>(៤៣៦.០៨៩)</b>
<b>ចំណេញមិនពិតពីការប្តូររូបិយប័ណ្ណ</b>				<b>(១៣.៥៨៤.៩២៩)</b>
<b>នាថ្ងៃទី៣០ ខែមិថុនា ឆ្នាំ២០២២</b>				<b>៨៧៣.៥៩៣.២០២</b>

លេខបញ្ជីពាណិជ្ជកម្ម៖ Co.០៨៣៩ E/២០១២

**រដ្ឋាករទឹកស្វយ័តក្រុងភ្នំពេញ**

(ចុះបញ្ជីពាណិជ្ជកម្មនៅព្រះរាជាណាចក្រកម្ពុជា)

**កំណត់សម្គាល់លើព័ត៌មានហិរញ្ញវត្ថុសង្ខេបចន្លោះពេល**

**សម្រាប់ត្រីមាស និងរយៈពេល ៦ខែ គិតត្រឹមថ្ងៃទី៣០ ខែមិថុនា ឆ្នាំ២០២២ (ត)**

**៨. គណនីអ្នកផ្គត់ផ្គង់ពាណិជ្ជកម្ម និងគណនីអ្នកផ្គត់ផ្គង់ផ្សេងៗ**

	មិនបានធ្វើសវនកម្ម ៣០ មិថុនា ២០២២ គិតជាពាន់រៀល	បានធ្វើសវនកម្ម ៣១ ធ្នូ ២០២១ គិតជាពាន់រៀល
<b>រយៈពេលវែង៖</b>		
ប្រាក់កក់ថ្លៃទឹកដែលត្រូវបង្វិលសងវិញ	៧២.០៣៨.៩០២	៦៩.៤៤៦.០៧៣
<b>រយៈពេលខ្លី៖</b>		
<b>គណនីអ្នកផ្គត់ផ្គង់ពាណិជ្ជកម្ម</b>		
ភាគីទីបី	១៦៦.០៩៥.៤០១	៣៣.២៥១.០៦៤
ទឹកប្រាក់គ្រោងសម្រាប់ការងារកំពុងសាងសង់	២០.៨៤២.២៣៤	៣៨.២៥៣.០៩៩
	<u>១៨៦.៩៣៧.៦៣៥</u>	<u>៧១.៥០៤.១៦៣</u>
<b>គណនីអ្នកផ្គត់ផ្គង់ផ្សេងៗ</b>		
ប្រាក់លើកទឹកចិត្តបុគ្គលិកបង្គរ	៥.២១៥.៨១១	៩.២៤១.២៣៧
ទឹកប្រាក់ជំពាក់សាលារាជធានីភ្នំពេញ	៥៣.១៦៣.១៨៧	៤៧.៤៥៥.៩៥៨
ប្រាក់ធានាប្រតិបត្តិការ	៦៧.៣៤០	៦៧.៣៤៤
ពន្ធត្រូវបង់ផ្សេងៗ	៤៣២.១១១	២៩៣.២៥៨
ប្រាក់ជំពាក់បង្គរ	៦.០០០.៧៥៥	៦.១៤៦.០៧៦
គណនីអ្នកផ្គត់ផ្គង់ផ្សេងៗ	១២.៨៨៣.៧៥៤	៧.២៣១.៥០៩
	<u>៧៧.៧៦២.៩៥៨</u>	<u>៧០.៤០៥.៣៨២</u>
<b>គណនីអ្នកផ្គត់ផ្គង់ពាណិជ្ជកម្ម និងគណនីអ្នកផ្គត់ផ្គង់ផ្សេងៗ (រយៈពេលខ្លី)</b>	<u>២៦៤.៧០០.៥៩៣</u>	<u>១៤១.៩៦៩.៥៤៥</u>
<b>គណនីអ្នកផ្គត់ផ្គង់ពាណិជ្ជកម្ម និងគណនីអ្នកផ្គត់ផ្គង់ផ្សេងៗ (រយៈពេលវែង និងរយៈពេលខ្លី)</b>	<u>៣៣៦.៧៣៩.៤៩៥</u>	<u>២១១.៤១៥.៦១៨</u>



លេខបញ្ជីពាណិជ្ជកម្ម៖ Co.០៨៣៩ E/២០១២

**រដ្ឋាករទឹកស្វយ័តក្រុងភ្នំពេញ**

(ចុះបញ្ជីពាណិជ្ជកម្មនៅព្រះរាជាណាចក្រកម្ពុជា)

**កំណត់សម្គាល់លើព័ត៌មានហិរញ្ញវត្ថុសង្ខេបចន្លោះពេល**

**សម្រាប់ត្រីមាស និងរយៈពេល ៦ខែ គិតត្រឹមថ្ងៃទី៣០ ខែមិថុនា ឆ្នាំ២០២២ (ត)**

**៩. ចំណូលពីការលក់**

	មិនបានធ្វើសវនកម្ម		មិនបានធ្វើសវនកម្ម	
	រយៈពេល ៣ខែ គិតត្រឹមថ្ងៃទី		រយៈពេល ៦ខែ គិតត្រឹមថ្ងៃទី	
	៣០ មិថុនា ២០២២	៣០ មិថុនា ២០២១	៣០ មិថុនា ២០២២	៣០ មិថុនា ២០២១
	គិតជាពាន់រៀល	គិតជាពាន់រៀល	គិតជាពាន់រៀល	គិតជាពាន់រៀល
ការលក់ទឹកស្អាត៖				
- អ្នកប្រើប្រាស់តាមផ្ទះ	២៦.១៧១.៥៧៨	២៦.៣៣៦.៩១១	៥២.៥៩១.៦០៣	៥៤.២៦១.៥២៧
- អ្នកប្រើប្រាស់ជាលក្ខណៈអាជីវកម្ម	៣៧.៨៧២.៧០៦	២៨.៨៣៥.០៧៩	៧០.០៣៨.៤២៤	៦២.២៨០.៤២៦
- ស្ថាប័នរដ្ឋបាលសាធារណៈ	៤.៨៥៤.៨៩២	៦.៧០១.៨៥៦	៩.៥៩៦.១៥២	១០.៩២៦.១៨៣
- អ្នកបោះដុំ	២.៥៨៥.១៣២	២.២៧២.៨៧៤	៤.៧៦៩.៨៥៧	៤.៥២៩.០៧៨
បង្កតំណាងខុសគ្នាលើប្រាក់				
ចំណូលពីការលក់ទឹកស្អាត	១៧.៤៤៣	១៥.៧២៤	៣៣.៥៥២	៣១.៩២៥
ដក៖ ការលុបចោលវិក្កយបត្រ	(៧៣៩.១៣១)	(៣៩១.៦៩៩)	(៨៤៣.៤០៧)	(២.១៤៥.៧៧៨)
	៧០.៧៦២.៦២០	៦៣.៧៧០.៧៤៥	១៣៦.១៨៦.១៨១	១២៩.៨៨៣.៣៦១
ចំណូលបានពីការភ្ជាប់បណ្តាញ				
ទឹកស្អាតតាមផ្ទះ	២.២៤៧.០៨៧	១.៧៦៩.០៣៦	៤.៦៧០.៦៧២	៣.២៦៥.១០៧
ចំណូលការផ្លាស់ប្តូរនាឡិកាទឹក	៩០៥.៨៣៦	៨៧២.៥៥៤	២.១២៦.៦៦២	១.៩៧១.៦៤៥
ការលក់គ្រឿងបន្លាស់ និងនាឡិកាទឹក	៦៦.៤១៩	១៩.២៩៨	១៣០.៥៧៤	៤០.៥៨៣
	៧៣.៩៨១.៩៦២	៦៦.៤៣១.៦៣៣	១៤៣.១១៤.០៨៩	១៣៥.១៦០.៦៩៦

លេខបញ្ជីពាណិជ្ជកម្ម៖ Co.០៨៣៩ E/២០១២

**រដ្ឋាករទឹកស្វយ័តក្រុងភ្នំពេញ**

(ចុះបញ្ជីពាណិជ្ជកម្មនៅព្រះរាជាណាចក្រកម្ពុជា)

**កំណត់សម្គាល់លើព័ត៌មានហិរញ្ញវត្ថុសង្ខេបចន្លោះពេល**

**សម្រាប់ត្រីមាស និងរយៈពេល ៦ខែ គិតត្រឹមថ្ងៃទី៣០ ខែមិថុនា ឆ្នាំ២០២២ (ត)**

**១០. ចំណូលការប្រាក់**

	មិនបានធ្វើសវនកម្ម		មិនបានធ្វើសវនកម្ម	
	រយៈពេល ៣ខែ គិតត្រឹមថ្ងៃទី		រយៈពេល ៦ខែ គិតត្រឹមថ្ងៃទី	
	៣០ មិថុនា ២០២២	៣០ មិថុនា ២០២១	៣០ មិថុនា ២០២២	៣០ មិថុនា ២០២១
	គិតជាពាន់រៀល	គិតជាពាន់រៀល	គិតជាពាន់រៀល	គិតជាពាន់រៀល
ចំណូលការប្រាក់ពីប្រាក់ បញ្ញើនៅធនាគារ	១.០៣៧.១៣៩	៦៧៦.៧៣៤	១.៩០២.០២១	១.១៤០.២២៣
ចំណូលមិនពិតពីការប្តូរ រូបិយប័ណ្ណលើប្រាក់កម្ចី	៨.៥៥៤.៩៩១	-	១៧.១៥៩.០១៦	៧.៦៦៩.២៥៣
	<u>៩.៥៩២.១៣០</u>	<u>៦៧៦.៧៣៤</u>	<u>១៩.០៦១.០៣៧</u>	<u>៨.៨០៩.៤៧៦</u>

**១១. ចំណាយការប្រាក់**

	មិនបានធ្វើសវនកម្ម		មិនបានធ្វើសវនកម្ម	
	រយៈពេល ៣ខែ គិតត្រឹមថ្ងៃទី		រយៈពេល ៦ខែ គិតត្រឹមថ្ងៃទី	
	៣០ មិថុនា ២០២២	៣០ មិថុនា ២០២១	៣០ មិថុនា ២០២២	៣០ មិថុនា ២០២១
	គិតជាពាន់រៀល	គិតជាពាន់រៀល	គិតជាពាន់រៀល	គិតជាពាន់រៀល
ចំណាយការប្រាក់លើប្រាក់កម្ចី	២.៣៩៤.៤៥០	១.៥៨៧.៧០៥	៤.២៩០.៩៣៤	៣.០៥២.៤៨៧
ខាតមិនពិតពីការប្តូររូបិយប័ណ្ណ លើប្រាក់កម្ចី	៣.៥៧៤.០៨៧	៥.៥៩២.០៧៨	៣.៥៧៤.០៨៧	៥.៥៩២.០៧៨
ការប្រាក់ដែលបានធ្វើមូលធន កម្មលើទ្រព្យសកម្មមាន លក្ខណៈសម្បត្តិគ្រប់គ្រាន់	<u>(១.៦១២.៩៨២)</u>	<u>(១.២៩៥.៦៦៨)</u>	<u>(២.៦៩១.២៩៣)</u>	<u>(២.៤៦១.៥៩៣)</u>
	<u>៤.៣៥៥.៥៥៥</u>	<u>៥.៨៨៤.១១៥</u>	<u>៥.១៧៣.៧២៨</u>	<u>៦.១៨២.៩៧២</u>

លេខបញ្ជីពាណិជ្ជកម្ម៖ Co.០៨៣៩ E/២០១២

**រដ្ឋាករទឹកស្វយ័តក្រុងភ្នំពេញ**

(ចុះបញ្ជីពាណិជ្ជកម្មនៅព្រះរាជាណាចក្រកម្ពុជា)

**កំណត់សម្គាល់លើព័ត៌មានហិរញ្ញវត្ថុសង្ខេបចន្លោះពេល**

**សម្រាប់ត្រីមាស និងរយៈពេល ៦ខែ គិតត្រឹមថ្ងៃទី៣០ ខែមិថុនា ឆ្នាំ២០២២ (ត)**

**១២. ពន្ធលើប្រាក់ចំណូល**

ចំណាយពន្ធលើប្រាក់ចំណូលត្រូវបានទទួលស្គាល់ក្នុងទឹកប្រាក់ដែលបានគណនា ដោយយកប្រាក់ចំណេញមុន បង់ពន្ធសម្រាប់រយៈពេលរាយការណ៍ចន្លោះពេល គុណនឹងអត្រាពន្ធលើប្រាក់ចំណូលមធ្យមប្រចាំឆ្នាំដែលបានរំពឹងទុក សម្រាប់ពេញមួយឆ្នាំសារពើពន្ធ ដែលបានប៉ាន់ស្មានដ៏សមស្របបំផុតរបស់គណៈគ្រប់គ្រង ហើយធ្វើនិយ័តកម្មលើផល ប៉ះពាល់ពន្ធលើឯកត្តាមួយចំនួន ដែលបានទទួលស្គាល់ទាំងស្រុងក្នុងគ្រា។ ដូច្នេះ អត្រាពន្ធប្រសិទ្ធភាពនៅក្នុងព័ត៌មាន ហិរញ្ញវត្ថុចន្លោះពេល អាចខុសគ្នាពីការប៉ាន់ស្មានរបស់គណៈគ្រប់គ្រងលើអត្រាពន្ធប្រសិទ្ធភាពសម្រាប់របាយការណ៍ ហិរញ្ញវត្ថុប្រចាំឆ្នាំ។

អត្រាពន្ធប្រសិទ្ធភាពរបស់ រ.ទ.ស.ភ សម្រាប់ត្រីមាស និងរយៈពេល ៦ខែ គិតត្រឹមថ្ងៃទី៣០ ខែមិថុនា ឆ្នាំ២០២២ នៃ២២% (ត្រីមាស និងរយៈពេល ៦ខែ គិតត្រឹមថ្ងៃទី៣០ ខែមិថុនា ឆ្នាំ២០២១ នៃ២៧%)។ បម្រែបម្រួលនៃអត្រាពន្ធប្រសិទ្ធភាពកើតឡើងដោយសារការទទួលស្គាល់បំណុលពន្ធនូវក្នុងត្រីមាស និងរយៈពេល ៦ខែ គិតត្រឹមថ្ងៃទី៣០ ខែមិថុនា ឆ្នាំ២០២២។

**១៣. ភាគលាភ**

	<b>មិនបានធ្វើសវនកម្ម</b>	
	<b>រយៈពេល ៦ខែ គិតត្រឹមថ្ងៃទី</b>	
	<b>៣០ មិថុនា ២០២២</b>	<b>៣០ មិថុនា ២០២១</b>
	<b>គិតជាពាន់រៀល</b>	<b>គិតជាពាន់រៀល</b>
<b>ទទួលស្គាល់ក្នុងគ្រា</b>		
ភាគលាភក្នុងការិយបរិច្ឆេទបញ្ចប់ថ្ងៃទី៣១ ខែធ្នូ ឆ្នាំ២០២១		
តម្លៃ៣១០រៀល ក្នុងមួយភាគហ៊ុនធម្មតា*	<u>៤.០៤៤.២៥២</u>	<u>-</u>
ភាគលាភក្នុងការិយបរិច្ឆេទបញ្ចប់ថ្ងៃទី៣១ ខែធ្នូ ឆ្នាំ២០២០		
តម្លៃ២៦២រៀល ក្នុងមួយភាគហ៊ុនធម្មតា	<u>-</u>	<u>២២.៧៨៦.៩៦៥</u>

\* នាថ្ងៃទី១៨ ខែមីនា ឆ្នាំ២០២២ ក្រុមប្រឹក្សាភិបាលបានប្រកាស និងអនុម័តលើភាគលាភក្នុងតម្លៃ៣១០រៀល ក្នុងមួយភាគហ៊ុនធម្មតារបស់ រ.ទ.ស.ភ។

យោងតាមលិខិតអនុម័តពី ក្រសួងសេដ្ឋកិច្ច និងហិរញ្ញវត្ថុ នាថ្ងៃទី៩ ខែសីហា ឆ្នាំ២០២១ រ.ទ.ស.ភ ត្រូវបាន លើកលែងលើការបង់ភាគលាភដោយ រ.ទ.ស.ភ ជូន ក្រសួងសេដ្ឋកិច្ច និងហិរញ្ញវត្ថុ រហូតដល់ការិយបរិច្ឆេទ ២០២៤ ហើយភាគលាភសម្រាប់ការិយបរិច្ឆេទ ២០២៥ នឹងត្រូវបានបន្តដូចតាមការអនុវត្តន៍ជាទូទៅរបស់ រ.ទ.ស.ភ។

លេខបញ្ជីពាណិជ្ជកម្ម៖ Co.០៨៣៩ E/២០១២

**រដ្ឋាករទឹកស្វយ័តក្រុងភ្នំពេញ**

(ចុះបញ្ជីពាណិជ្ជកម្មនៅព្រះរាជាណាចក្រកម្ពុជា)

**កំណត់សម្គាល់លើព័ត៌មានហិរញ្ញវត្ថុសង្ខេបបណ្តោះអាសន្ន**

**សម្រាប់ត្រីមាស និងរយៈពេល ៦ខែ គិតត្រឹមថ្ងៃទី៣០ ខែមិថុនា ឆ្នាំ២០២២ (ត)**

**១៣. ភាគលាភ (ត)**

ហេតុដូច្នេះ ភាគលាភបានទទួលស្គាល់ក្នុងអំឡុងការិយបរិច្ឆេទ គឺសម្រាប់ភាគហ៊ុនិកដទៃទៀតរបស់ រ.ទ.ស.ភ ក្នុងខណៈដែលចំណែកផ្នែករបស់ ក្រសួងសេដ្ឋកិច្ច និងហិរញ្ញវត្ថុ ត្រូវបានធ្វើពិច័យណែនាំរក្សាទុក ទៅទុនបម្រុងសម្រាប់ការអភិវឌ្ឍន៍របស់ រ.ទ.ស.ភ ដោយផ្ទាល់។

**១៤. ប្រតិបត្តិការជាមួយភាគីពាក់ព័ន្ធ**

រ.ទ.ស.ភ មានប្រតិបត្តិការសំខាន់ៗជាមួយភាគីពាក់ព័ន្ធដូចខាងក្រោម៖

(ក) ស្ថាប័នរាជរដ្ឋាភិបាលពាក់ព័ន្ធ

សាធារណៈកម្មដែលភ្ជាប់ទៅនឹងរាជរដ្ឋាភិបាល គឺមានពាក់ព័ន្ធជាមួយ រ.ទ.ស.ភ ដែលត្រូវបានកាន់កាប់ភាគហ៊ុនដោយ ក្រសួងសេដ្ឋកិច្ច និងហិរញ្ញវត្ថុ។ ស្ថាប័នដែលគ្រប់គ្រងដោយផ្ទាល់ដោយរាជរដ្ឋាភិបាលត្រូវបានសំដៅទាំងស្រុងជាស្ថាប័នរាជរដ្ឋាភិបាលដែលពាក់ព័ន្ធនឹង រ.ទ.ស.ភ។

រាជរដ្ឋាភិបាល និងស្ថាប័នដែលគ្រប់គ្រង ឬគ្រប់គ្រងរួមគ្នាដោយរាជរដ្ឋាភិបាលនៃព្រះរាជាណាចក្រកម្ពុជា គឺជាភាគីពាក់ព័ន្ធជាមួយនឹង រ.ទ.ស.ភ។ រ.ទ.ស.ភ បានធ្វើប្រតិបត្តិការជាមួយស្ថាប័នជាច្រើនដែលរួមមានមិនត្រឹមតែការទិញទំនិញប៉ុណ្ណោះទេ ថែមទាំងរួមមានការប្រើប្រាស់ទឹកជាសាធារណៈ និងការដាក់ប្រាក់បញ្ញើ។

រាល់ប្រតិបត្តិការទាំងអស់ដែលបានកត់ត្រាដោយ រ.ទ.ស.ភ ជាមួយស្ថាប័នរាជរដ្ឋាភិបាលដែលពាក់ព័ន្ធ គឺត្រូវបានធ្វើឡើងក្នុងសកម្មភាពអាជីវកម្មធម្មតារបស់ រ.ទ.ស.ភ ស្តីពីលក្ខខណ្ឌចរចា ឬលក្ខខណ្ឌប្រហាក់ប្រហែលនឹងស្ថាប័នផ្សេងទៀត ដែលមិនមែនជាស្ថាប័នរាជរដ្ឋាភិបាលដែលពាក់ព័ន្ធលើកលែងតែមានការបង្ហាញនៅកន្លែងផ្សេងទៀតនៅក្នុងព័ត៌មានហិរញ្ញវត្ថុសង្ខេបបណ្តោះអាសន្ន។

រ.ទ.ស.ភ បានរួមចំណែកយ៉ាងសំខាន់នៅក្នុងដំណើរការផលិត និងការចែកចាយទឹកដែលជាផ្នែកមួយនៃប្រតិបត្តិការធម្មតារបស់ខ្លួន។ សេវាកម្មទាំងនេះត្រូវបានអនុវត្តជាប្រចាំ លើលក្ខខណ្ឌពាណិជ្ជកម្មដែលត្រូវបានអនុវត្តជាមួយអតិថិជនទាំងអស់។ ប្រតិបត្តិការទាំងនេះត្រូវបានបង្កើតឡើងដោយផ្អែកលើលក្ខខណ្ឌដែលមិនខុសគ្នាជាសារវន្តពីប្រតិបត្តិការជាមួយភាគីដែលមិនពាក់ព័ន្ធគ្នា។

ក្រៅពីប្រតិបត្តិការ និងសមតុល្យសំខាន់ៗនីមួយៗ ដូចបានបង្ហាញនៅកន្លែងណាមួយនៅក្នុងព័ត៌មានហិរញ្ញវត្ថុសង្ខេបបណ្តោះអាសន្ន រ.ទ.ស.ភ មានប្រតិបត្តិការសំខាន់ៗជាសមូហភាព ប៉ុន្តែមិនមានប្រតិបត្តិការទោលសំខាន់ៗជាមួយភាគីពាក់ព័ន្ធទេ។

**រដ្ឋាករទឹកស្វយ័តក្រុងភ្នំពេញ**

(ចុះបញ្ជីពាណិជ្ជកម្មនៅព្រះរាជាណាចក្រកម្ពុជា)

**កំណត់សម្គាល់លើព័ត៌មានហិរញ្ញវត្ថុសង្ខេបចន្លោះពេល**

**សម្រាប់ត្រីមាស និងរយៈពេល ៦ខែ គិតត្រឹមថ្ងៃទី៣០ ខែមិថុនា ឆ្នាំ២០២២ (ត)**

**១៤. ប្រតិបត្តិការជាមួយភាគីពាក់ព័ន្ធ (ត)**

(ខ) លាភការសម្រាប់គណៈគ្រប់គ្រងសំខាន់ៗ

លាភការសម្រាប់គណៈគ្រប់គ្រងសំខាន់ៗសរុបត្រូវបានវិភាគដូចខាងក្រោម៖

	<b>មិនបានធ្វើសវនកម្ម</b>	
	<b>រយៈពេល ៦ខែ គិតត្រឹមថ្ងៃទី</b>	
	<b>៣០ មិថុនា ២០២២</b>	<b>៣០ មិថុនា ២០២១</b>
	<b>គិតជាពាន់រៀល</b>	<b>គិតជាពាន់រៀល</b>
ប្រាក់បៀវត្សរ៍ និងចំណាយផ្សេងៗ	<u>១.១៥៥.២៦៧</u>	<u>១.១៣២.៨៣៩</u>

**១៥. គោលដៅ និងគោលការណ៍នៃការគ្រប់គ្រងហានិភ័យហិរញ្ញវត្ថុ**

គោលដៅនៃការគ្រប់គ្រងហានិភ័យហិរញ្ញវត្ថុរបស់ រ.ទ.ស.ភ គឺដើម្បីបង្កើនតម្លៃអតិបរមាសម្រាប់ភាគហ៊ុនិក ហើយទន្ទឹមគ្នានេះ កាត់បន្ថយសក្តានុពលជាអប្បបរមានៃផលប៉ះពាល់មិនល្អដែលអាចកើតឡើងដោយសារការប្រែប្រួលនៃទីផ្សារហិរញ្ញវត្ថុ។

ក្រុមប្រឹក្សាភិបាលមានទំនួលខុសត្រូវលើការកំណត់គោលដៅទាំងនេះ និងគោលការណ៍មូលដ្ឋាននៃការគ្រប់គ្រងហានិភ័យហិរញ្ញវត្ថុរបស់ រ.ទ.ស.ភ។ ហេតុនេះ គណៈគ្រប់គ្រងបានបង្កើតគោលការណ៍លម្អិតដូចជាកម្រិតនៃសិទ្ធិអំណាច ការទទួលខុសត្រូវលើការត្រួតពិនិត្យ ការកំណត់ និងវាស់វែងអត្តសញ្ញាណហានិភ័យ និងកំណត់ផលប៉ះពាល់ដោយអនុលោមតាមគោលដៅ និងគោលការណ៍មូលដ្ឋានដែលបានអនុម័តដោយក្រុមប្រឹក្សាភិបាល។

(ក) ហានិភ័យឥណទាន

ហានិភ័យឥណទាន គឺជាការខាតបង់ផ្នែកហិរញ្ញវត្ថុរបស់ រ.ទ.ស.ភ ដោយសមភាគីមិនបានបំពេញកាតព្វកិច្ចដូចមានចែងក្នុងកិច្ចសន្យា។ រ.ទ.ស.ភ ប្រឈមនឹងហានិភ័យឥណទានភាគច្រើនពីការលក់ជាឥណទាន។ តាមគោលការណ៍របស់ រ.ទ.ស.ភ ត្រូវត្រួតពិនិត្យជាប្រចាំទៅលើស្ថានភាពហិរញ្ញវត្ថុរបស់សមភាគី ដើម្បីធានាថា រ.ទ.ស.ភ ប្រឈមនឹងហានិភ័យឥណទានតិចបំផុត។

ហានិភ័យឥណទានដែល រ.ទ.ស.ភ ងាយរងផលប៉ះពាល់គឺ តាមរយៈគណនីអតិថិជនពាណិជ្ជកម្មដែលត្រូវទទួលពីអតិថិជន។ រយៈពេលឥណទានមានចំនួនមួយខែ ហើយ រ.ទ.ស.ភ ព្យាយាមធ្វើការគ្រប់គ្រងយ៉ាងដិតដល់ លើគណនីត្រូវទទួលដែលមិនទាន់ប្រមូលបាន ដើម្បីកាត់បន្ថយហានិភ័យឥណទានអោយបានទាបបំផុត។ សមតុល្យដែលហួសកំណត់ត្រូវបានត្រួតពិនិត្យឡើងវិញយ៉ាងទៀងទាត់ដោយគណៈគ្រប់គ្រង។

**រដ្ឋាករទឹកស្វយ័តក្រុងភ្នំពេញ**

(ចុះបញ្ជីពាណិជ្ជកម្មនៅព្រះរាជាណាចក្រកម្ពុជា)

**កំណត់សម្គាល់លើព័ត៌មានហិរញ្ញវត្ថុសង្ខេបចន្លោះពេល**

**សម្រាប់ត្រីមាស និងរយៈពេល ៦ខែ គិតត្រឹមថ្ងៃទី៣១ ខែមិថុនា ឆ្នាំ២០២២ (ត)**

**១៥. គោលដៅ និងគោលការណ៍នៃការគ្រប់គ្រងហានិភ័យហិរញ្ញវត្ថុ (ត)**

(ខ) ហានិភ័យសាច់ប្រាក់ងាយស្រួល និងហានិភ័យលំហូរសាច់ប្រាក់

ហានិភ័យសាច់ប្រាក់ងាយស្រួល និងហានិភ័យលំហូរសាច់ប្រាក់ កើតឡើងពីការគ្រប់គ្រងរបស់ រ.ទ.ស.ភ ទៅលើមូលធនបង្វិល។ វាគឺជាហានិភ័យមួយដែល រ.ទ.ស.ភ នឹងជួបប្រទះផលលំបាកក្នុងការ បំពេញនូវកាតព្វកិច្ចហិរញ្ញវត្ថុនៅពេលដែលដល់កាលកំណត់ត្រូវសង។

រ.ទ.ស.ភ គ្រប់គ្រងទិន្នន័យកាលវសានរបស់បំណុល លំហូរសាច់ប្រាក់ពីប្រតិបត្តិការ និងភាពមាន ស្រាប់នៃមូលនិធិយ៉ាងសកម្ម ដើម្បីធានាបាននូវរាល់តម្រូវការប្រតិបត្តិការ ការវិនិយោគ និង ហិរញ្ញប្បទាន។ នៅក្នុងយុទ្ធសាស្ត្រនៃការគ្រប់គ្រងហានិភ័យសាច់ប្រាក់ងាយស្រួល រ.ទ.ស.ភ ធ្វើការ រក្សានូវកម្រិតសាច់ប្រាក់និងសាច់ប្រាក់សមមូលគ្រប់គ្រាន់ សម្រាប់គាំទ្រដល់សកម្មភាពប្រតិបត្តិការ របស់ រ.ទ.ស.ភ។

(គ) ហានិភ័យអត្រាការប្រាក់

ហានិភ័យអត្រាការប្រាក់ គឺជាហានិភ័យដែលតម្លៃសមស្រប ឬលំហូរសាច់ប្រាក់នាពេលអនាគតនៃ ឧបករណ៍ហិរញ្ញវត្ថុរបស់ រ.ទ.ស.ភ អាចនឹងប្រែប្រួល ដោយសារតែការប្រែប្រួលរបស់អត្រាការប្រាក់ ទីផ្សារ។

ការប្រឈមរបស់ រ.ទ.ស.ភ ទៅនឹងហានិភ័យអត្រាការប្រាក់ ទាក់ទងនឹងកម្ចីជាចម្បង។ រ.ទ.ស.ភ គ្រប់គ្រងហានិភ័យអត្រាការប្រាក់របស់ខ្លួន ដោយត្រួតពិនិត្យយ៉ាងយកចិត្តទុកដាក់លើទីផ្សារបំណុល ហើយសំខាន់ជាងនេះទៀត គឺរក្សាអោយបានការលាយឡំគ្នារបស់អត្រាការប្រាក់ថេរ និងអត្រាការប្រាក់ អថេររបស់កម្ចីដោយប្រុងប្រយ័ត្ន។ រ.ទ.ស.ភ ពុំបានប្រើប្រាស់ ដេរីវេទីវឧបករណ៍ហិរញ្ញវត្ថុ ដើម្បីកាត់ បន្ថយហានិភ័យរបស់ប្រាក់បំណុលដែលត្រូវសងនោះទេ។

(ឃ) តម្លៃសមស្រប

តារាងខាងក្រោមបង្ហាញពីតម្លៃយោង និងតម្លៃសមស្របនៃទ្រព្យសកម្មហិរញ្ញវត្ថុ និងបំណុល ហិរញ្ញវត្ថុ។ វាមិនរាប់បញ្ចូលព័ត៌មានអំពី តម្លៃសមស្របសម្រាប់ទ្រព្យសកម្មហិរញ្ញវត្ថុ និងបំណុល ហិរញ្ញវត្ថុដែលមិនត្រូវបានវាស់វែងតាមវិធីសាស្ត្រតម្លៃសមស្របទេ ប្រសិនបើតម្លៃយោង គឺជាការប៉ាន់ ប្រមាណសមហេតុផលនៃតម្លៃសមស្រប។

លេខបញ្ជីពាណិជ្ជកម្ម: Co.០៨៣៩ E/២០១២

**រដ្ឋាករទឹកស្វយ័តក្រុងភ្នំពេញ**

(ចុះបញ្ជីពាណិជ្ជកម្មនៅព្រះរាជាណាចក្រកម្ពុជា)

**កំណត់សម្គាល់លើព័ត៌មានហិរញ្ញវត្ថុសង្ខេបបណ្តោះអាសន្ន**

**សម្រាប់ត្រីមាស និងរយៈពេល ៦ខែ គិតត្រឹមថ្ងៃទី៣០ ខែមិថុនា ឆ្នាំ២០២២ (ត)**

**១៥. គោលដៅ និងគោលការណ៍នៃការគ្រប់គ្រងហានិភ័យហិរញ្ញវត្ថុ (ត)**

(ឃ) តម្លៃសមស្រប

គណនីអតិថិជនពាណិជ្ជកម្ម និងគណនីត្រូវទទួលផ្សេងៗ ទ្រព្យសកម្មកិច្ចសន្យា ឥណទានផ្តល់ឱ្យបុគ្គលិក ការវិនិយោគរយៈពេលខ្លី សាច់ប្រាក់ និងសាច់ប្រាក់សមមូល គណនីអ្នកផ្គត់ផ្គង់ពាណិជ្ជ និងគណនីត្រូវបង់ផ្សេងៗ បំណុលកិច្ចសន្យា មិនត្រូវបានបញ្ចូលក្នុងតារាងខាងក្រោមទេ។ តម្លៃយោងទាំងនេះ គឺជាការប៉ាន់ប្រមាណសមហេតុផលនៃតម្លៃសមស្រប។

	តម្លៃយោង គិតជាពាន់រៀល	តម្លៃសមស្របនៃ ឧបករណ៍ហិរញ្ញវត្ថុ មិនប្រើប្រាស់ វិធីសាស្ត្រតម្លៃសមស្រប គិតជាពាន់រៀល
<b>ប្រាក់កម្ចី</b>		
ថ្ងៃទី៣១ ខែមិថុនា ឆ្នាំ២០២២	៨៧៣.៥៩៣.២០២	៨៨២.០៨៥.០៣៧
ថ្ងៃទី៣១ ខែធ្នូ ឆ្នាំ២០២១	៨១៣.៤៨៨.២៦៨	៨២១.៤៤៦.២៣៨

**តម្លៃសមស្រប កម្រិតទី៣**

តម្លៃសមស្របនៃឧបករណ៍ហិរញ្ញវត្ថុមិនប្រើប្រាស់វិធីសាស្ត្រតម្លៃសមស្រប  
តម្លៃសមស្របនៃប្រាក់កម្ចី ត្រូវបានកំណត់ដោយប្រើវិធីសាស្ត្រអប្បបរមាលំហូរសាច់ប្រាក់ ដោយផ្អែកលើអត្រាអប្បបរមា ដែលឆ្លុះបញ្ចាំងអំពីអត្រាកម្ចីរបស់អ្នកបោះផ្សាយនៅចុងគ្រាវាយការណ៍។

លេខបញ្ជីពាណិជ្ជកម្ម: Co.០៨៣៩ E/២០១២

**រដ្ឋាករទឹកស្វយ័តក្រុងភ្នំពេញ**

(ចុះបញ្ជីពាណិជ្ជកម្មនៅព្រះរាជាណាចក្រកម្ពុជា)

**កំណត់សម្គាល់លើព័ត៌មានហិរញ្ញវត្ថុសង្ខេបបណ្តោះអាសន្ន**

**សម្រាប់ត្រីមាស និងរយៈពេល ៦ខែ គិតត្រឹមថ្ងៃទី៣០ ខែមិថុនា ឆ្នាំ២០២២ (ត)**

**១៦. ចំណាយជាប់កិច្ចសន្យា**

នៅចុងត្រីមាសនៃការិយបរិច្ឆេទនេះ រ.ទ.ស.ភ បានជាប់កិច្ចសន្យាក្នុងការចំណាយមូលធនទៅលើទ្រព្យសកម្មដូចខាងក្រោម៖

	<b>មិនបានធ្វើសវនកម្ម</b>	
	<b>រយៈពេល ៦ខែ គិតត្រឹមថ្ងៃទី</b>	
	<b>៣០ មិថុនា ២០២២</b>	<b>៣០ មិថុនា ២០២១</b>
	<b>គិតជាពាន់រៀល</b>	<b>គិតជាពាន់រៀល</b>
ការសាងសង់រោងចក្រផលិតទឹកស្អាត	២៧១.៨៧១.៩៩១	៥៥៥.៨១២.២១៨
សេវាផ្តល់ការប្រឹក្សាយោបល់	៥.២៩១.៩៦៨	១៤៤.៤៣៧
ការទិញបំពង់ដែកស្វិត បរិក្ខារភ្ជាប់ និងបរិក្ខារផ្សេងៗ	១.៩០៣.៧៨៩	១.០៥៩
	<u>២៧៩.០៦៧.៧៤៨</u>	<u>៥៥៥.៩៥៧.៧១៤</u>

**១៧. ព័ត៌មានតាមផ្នែក**

ព័ត៌មានតាមផ្នែកមិនបានបង្ហាញ ដោយសារ រ.ទ.ស.ភ បានពាក់ព័ន្ធយ៉ាងសំខាន់នៅក្នុងដំណើរការ និងការចែកចាយទឹក សម្រាប់ប្រើប្រាស់ជាទូទៅ ដល់សាធារណជននៅក្នុងរាជធានីភ្នំពេញ និងការផ្តល់សេវាកម្មពាក់ព័ន្ធផ្សេងៗ ដែលស្ថិតនៅក្នុងផ្នែកអាជីវកម្មតែមួយ និងមានសង្គតិភាពស្របនឹងការអនុវត្តបច្ចុប្បន្ននៃរបាយការណ៍ផ្ទៃក្នុង។ រ.ទ.ស.ភ ធ្វើប្រតិបត្តិការនៅព្រះរាជាណាចក្រកម្ពុជា។

**១៨. ត្រីតិការណ៍សំខាន់ៗបន្ទាប់ពីចុះបញ្ជីហិរញ្ញវត្ថុ**

នាថ្ងៃទី១៦ ខែឧសភា ឆ្នាំ២០២២ រ.ទ.ស.ភ បានធ្វើការប្រកាសអំពីការផ្លាស់ប្តូរក្រុមប្រឹក្សាភិបាល តាមរយៈផ្សារមូលបត្រកម្ពុជាដូចខាងក្រោម៖

- ១. លោក ស្រេង សំឡឹក ត្រូវបានតែងតាំងជា អភិបាលឯករាជ្យ ជំនួសឱ្យ លោក អោម សេងបូរ៉ា។
- ២. លោក ណាំ ចន្ទ្រី ត្រូវបានតែងតាំងជា អភិបាលមិនប្រតិបត្តិកំណាងភាគហ៊ុនិកឯកជន ជំនួសឱ្យ លោក ចាង យុនហៀង។



លេខបញ្ជីពាណិជ្ជកម្ម៖ Co.០៨៣៩ E/២០១២

**រដ្ឋាករទឹកស្វយ័តក្រុងភ្នំពេញ**

(ចុះបញ្ជីពាណិជ្ជកម្មនៅព្រះរាជាណាចក្រកម្ពុជា)

**កំណត់សម្គាល់លើព័ត៌មានហិរញ្ញវត្ថុសង្ខេបចន្លោះពេល**

**សម្រាប់ត្រីមាស និងរយៈពេល ៦ខែ គិតត្រឹមថ្ងៃទី៣០ ខែមិថុនា ឆ្នាំ២០២២ (ត)**

**១៩. តួលេខប្រៀបធៀប**

តួលេខប្រៀបធៀបជាក់លាក់ត្រូវបានចាត់ថ្នាក់ឡើងវិញ ដើម្បីអនុលោមតាមការបង្ហាញនៃពេលបច្ចុប្បន្ន។

**២០. ការអនុវត្តលើរបាយការណ៍ហិរញ្ញវត្ថុសង្ខេបចន្លោះពេល**

ព័ត៌មានហិរញ្ញវត្ថុសង្ខេបចន្លោះពេលរបស់ រ.ទ.ស.ភ សម្រាប់ត្រីមាស និងរយៈពេល ៦ខែ គិតត្រឹមថ្ងៃទី៣០ ខែមិថុនា ឆ្នាំ២០២២ ត្រូវបានអនុញ្ញាតឱ្យចេញផ្សាយដោយក្រុមប្រឹក្សាភិបាលចុះថ្ងៃទី១២ ខែសីហា ឆ្នាំ២០២២។

លេខបញ្ជីពាណិជ្ជកម្ម៖ Co.០៨៣៩ Et/២០១២

**របាយការណ៍ស្តីពីការត្រួតពិនិត្យលើព័ត៌មានហិរញ្ញវត្ថុសង្ខេបចន្លោះពេល  
ជូនចំពោះសមាជិកនៃ រដ្ឋាករទឹកស្វយ័តក្រុងភ្នំពេញ**  
(ចុះបញ្ជីពាណិជ្ជកម្មនៅព្រះរាជាណាចក្រកម្ពុជា)

**សេចក្តីផ្តើម**

យើងខ្ញុំបានធ្វើការត្រួតពិនិត្យលើរបាយការណ៍ស្ថានភាពហិរញ្ញវត្ថុសង្ខេបចន្លោះពេល របស់រដ្ឋាករទឹកស្វយ័តក្រុង ភ្នំពេញ ហៅកាត់ថា “រ.ទ.ស.ភ” នាថ្ងៃទី៣០ ខែមិថុនា ឆ្នាំ២០២២ ព្រមទាំងរបាយការណ៍ប្រាក់ចំណេញ ឬខាត និងលទ្ធផល លម្អិតផ្សេងៗសង្ខេបចន្លោះពេល របាយការណ៍បម្រែបម្រួលមូលធនសង្ខេបចន្លោះពេល និងរបាយការណ៍លំហូរសាច់ប្រាក់ សង្ខេបចន្លោះពេលសម្រាប់រយៈពេល ៦ខែ និងកំណត់សម្គាល់ព័ត៌មានហិរញ្ញវត្ថុសង្ខេបចន្លោះពេលដែលពាក់ព័ន្ធ (ត្រូវបានគេ ស្គាល់ថាជា “ព័ត៌មានហិរញ្ញវត្ថុសង្ខេបចន្លោះពេលរបស់ រ.ទ.ស.ភ”)។ ក្រុមប្រឹក្សាភិបាលរបស់ រ.ទ.ស.ភ ជាអ្នកទទួលខុសត្រូវ ក្នុងការរៀបចំ និងបង្ហាញភាពសមស្របនូវព័ត៌មានហិរញ្ញវត្ថុសង្ខេបចន្លោះពេលរបស់ រ.ទ.ស.ភ ដោយអនុលោមតាមស្តង់ដារ គណនេយ្យអន្តរជាតិនៃកម្ពុជា លេខ៣៤ ស្តីពី របាយការណ៍ហិរញ្ញវត្ថុចន្លោះពេល។ ទំនួលខុសត្រូវរបស់យើងខ្ញុំ គឺធ្វើការ សន្និដ្ឋានទៅលើព័ត៌មានហិរញ្ញវត្ថុសង្ខេបចន្លោះពេលរបស់ រ.ទ.ស.ភ ដោយផ្អែកលើការត្រួតពិនិត្យឡើងវិញរបស់យើងខ្ញុំ។

**វិសាលភាពនៃការត្រួតពិនិត្យ**

យើងខ្ញុំបានធ្វើការត្រួតពិនិត្យ ដោយអនុលោមតាមស្តង់ដារអន្តរជាតិលើការត្រួតពិនិត្យ លេខ ២៤១០ ស្តីពី ការ ត្រួតពិនិត្យព័ត៌មានហិរញ្ញវត្ថុចន្លោះពេល ដែលធ្វើឡើងដោយសវនករឯករាជ្យរបស់ក្រុមហ៊ុន។ ការត្រួតពិនិត្យលើ ព័ត៌មានហិរញ្ញវត្ថុសង្ខេបចន្លោះពេលរួមមាន ការចោទសួរឬគ្រឿងដែលពាក់ព័ន្ធផ្ទាល់នឹងព័ត៌មានហិរញ្ញវត្ថុ និង គណនេយ្យ ព្រមទាំងការអនុវត្តនូវការវិភាគ និងនីតិវិធីក្នុងការត្រួតពិនិត្យផ្សេងៗ។ ការត្រួតពិនិត្យមានវិសាលភាពតិច ជាងការធ្វើសវនកម្មដោយអនុលោមទៅតាមស្តង់ដារសវនកម្មអន្តរជាតិនៃកម្ពុជា ហើយជាលទ្ធផល យើងខ្ញុំមិនអាចធ្វើ ការធានាថា យើងខ្ញុំបានដឹងនូវរាល់បញ្ហាសំខាន់ៗដែលអាចនឹងកំណត់បានប្រសិនបើធ្វើសវនកម្ម។ ដូច្នេះយើងខ្ញុំមិន អាចបញ្ចេញមតិយោបល់សវនកម្មនោះទេ។

លេខបញ្ជីពាណិជ្ជកម្ម៖ Co.០៨៣៩ Et/២០១២

**របាយការណ៍ស្តីពីការត្រួតពិនិត្យលើព័ត៌មានហិរញ្ញវត្ថុសង្ខេបចន្លោះពេល  
ជូនចំពោះសមាជិកនៃ រដ្ឋាករទឹកស្វយ័តក្រុងភ្នំពេញ (ត)**  
(ចុះបញ្ជីពាណិជ្ជកម្មនៅព្រះរាជាណាចក្រកម្ពុជា)

**សេចក្តីសន្និដ្ឋាន**

យោងតាមការត្រួតពិនិត្យរបស់យើងខ្ញុំ មិនមានបញ្ហាណាមួយដែលធ្វើអោយយើងខ្ញុំជឿជាក់ថា ព័ត៌មានហិរញ្ញវត្ថុសង្ខេបចន្លោះពេលរបស់ រ.ទ.ស.ភ ដែលបានភ្ជាប់មកជាមួយនេះមិនបានបង្ហាញនូវភាពសមស្របគ្រប់ទិដ្ឋភាពជាសារវន្តទាំងអស់ ដោយអនុលោមតាមស្តង់ដារគណនេយ្យអន្តរជាតិនៃកម្ពុជាលេខ ៣៤ ស្តីពី របាយការណ៍ហិរញ្ញវត្ថុចន្លោះពេលនោះទេ។



**បេកយើរ ធីលី (ខេមបូឌា) ឯ.ក**  
គណនេយ្យករជំនាញ



**Oknha Tan Khee Meng**  
គណនេយ្យករជំនាញ

រាជធានីភ្នំពេញ ព្រះរាជាណាចក្រកម្ពុជា

ថ្ងៃទី 12 AUG 2022

# ផ្នែកទី៤: ការពិភាក្សា និងការវិនិច្ឆ័យរបស់គណៈគ្រប់គ្រង

## ក- ទិដ្ឋភាពទូទៅនៃប្រតិបត្តិការ

### ១- ការវិភាគចំណូល

១.១.ស.ភ មានចំណូល៣ប្រភេទធំៗគឺចំណូលបានមកពីការលក់ទឹក សេវាសាងសង់ និងចំណូលផ្សេងៗ៖

- ចំណូលបានមកពីការលក់ទឹករួមមាន៖ ចំណូលពីការប្រើប្រាស់ប្រភេទដីវិភាគអាជីវកម្ម ឧស្សាហកម្ម អង្គការរដ្ឋបន្ទប់ជួល និងអ្នកលក់ទឹកបន្ត។ ចំណូលទាំងនេះត្រូវបានរាយការណ៍តាមតម្លៃទទួលបានសុទ្ធ ក្រោយការកាត់កងជាមួយអប្បហារវិភាជន៍ និងឥណទានហើយត្រូវបានទទួលស្គាល់តាមបរិមាណទឹកដែលបានផ្គត់ផ្គង់ជូនអតិថិជនរបស់ខ្លួន។ ការធ្វើវិក្កយបត្រនៃការប្រើប្រាស់ទឹក ត្រូវបានធ្វើឡើងក្នុងរយៈពេលរៀងរាល់២ខែម្តង។

- ចំណូលបានពីសេវាសាងសង់៖ គឺជាចំណូលបានមកពីសេវាសាងសង់ ទាក់ទិនទៅនឹងការប្តូរ និងការពង្រីកប្រព័ន្ធចែកចាយទឹក ដែល ១.១.ស.ភ បានសាងសង់ជូនក្រុមហ៊ុនសំណង់មួយ។

- ចំណូលផ្សេងៗរួមមាន៖ ចំណូលបានមកពីការថែទាំនាឡិកា លក់សម្ភារតបណ្តាញទឹក ការដាក់ពិន័យលើការប្រើប្រាស់ទឹកពុំមានការអនុញ្ញាតពី ១.១.ស.ភ និងផ្សេងៗ។

- **ចំណូលថែទាំនាឡិកា**៖ គឺជាចំណូលបានពីថ្លៃឈ្នួលថែទាំនាឡិកាដោយគិតថ្លៃ៥០រៀលក្នុង១មីលីម៉ែត្រក្នុងមួយខែនៃទំហំនាឡិកាទឹកក្នុងអំឡុងវដ្តនៃការគិតប្រាក់ ហើយត្រូវបានកាត់ត្រាជាប្រាក់ចំណូល។ ចំណូលនេះត្រូវបានប្រើប្រាស់សម្រាប់ផ្លាស់ប្តូរនាឡិកាជូនអតិថិជននាពេលអនាគត។
- **ចំណូលពីការលក់សម្ភារតបណ្តាញទឹក**៖ គឺជាចំណូលទទួលបានពីការលក់នាឡិកាស្នូងទឹក បំពង់ និងសម្ភារតភ្ជាប់។
- **ចំណូលពីការដាក់ពិន័យ**៖ គឺជាចំណូលទទួលបានពីការដាក់ពិន័យលើការបង់ថ្លៃប្រើប្រាស់ទឹកយឺតយ៉ាវ និងពិន័យលើបទល្មើសតបណ្តាញទឹកដោយពុំមានការអនុញ្ញាតពី ១.១.ស.ភ។
- **ចំណូលផ្សេងៗ**៖ គឺជាចំណូលទទួលបានមកពីការរួមចំណែករបស់អតិថិជនប្រភេទពាណិជ្ជកម្ម និងឧស្សាហកម្មក្នុងការវិនិយោគសម្រាប់ការភ្ជាប់បណ្តាញពិសេសចូលទីតាំងផ្ទាល់របស់ពួកគេ។ ក្រៅពីនោះ គឺជាចំណូលដែលទទួលបានពីកម្រៃសេវាលើការទាញថ្លៃថែទាំលូទឹកស្អុយរបស់សាលារាជធានីភ្នំពេញ។

➢ ដំណាច់ការិយបរិច្ឆេទថ្ងៃទី៣០ ខែមិថុនា ឆ្នាំ២០២២ ប្រៀបធៀបជាមួយដំណាច់ការិយបរិច្ឆេទថ្ងៃទី៣០ ខែមិថុនា ឆ្នាំ២០២១

បរិយាយ	ត្រីមាសទី២ឆ្នាំ២០២២ (ពាន់រៀល)	ត្រីមាសទី២ឆ្នាំ២០២១ (ពាន់រៀល)	បម្រែបម្រួល(ពាន់រៀល/ភាគរយ)	
ចំណូលសរុប	៨០.៣១៨.៨២៧	៧៧.១៨១.៣៩៥	៣.១៣៧.៤៣២	៤,០៧%

១.១.ស.ភ. មានចំណូលសរុប ៨០.៣១៨.៨២៧.០០០រៀល សម្រាប់ដំណាច់ការិយបរិច្ឆេទថ្ងៃទី៣០ខែមិថុនា ឆ្នាំ២០២២ និង ៧៧.១៨១.៣៩៥.០០០រៀល សម្រាប់ដំណាច់ការិយបរិច្ឆេទថ្ងៃទី៣០ ខែមិថុនា ឆ្នាំ២០២១ ដែលមានទឹកប្រាក់កើនឡើងចំនួន ៣.១៣៧.៤៣២.០០០រៀល ស្មើនឹង៤,០៧%។ យើងបានឃើញថាកត្តាចម្បងនៃការកើនឡើងនៃចំណូលនេះគឺដោយសារចំណូលនៃការលក់ក្នុងត្រីមាសទី២ឆ្នាំ២០២២នេះបានកើនឡើងប្រមាណ១១,៣៧% ដែលស្មើនឹងទឹកប្រាក់ចំនួន ៧.៥៥០.៣២៩.០០០រៀល ដោយឡែកចំណូលផ្សេងៗមានការថយចុះប្រមាណ ៧៦,៦៥% ស្មើនឹងទឹកប្រាក់ចំនួន ៤.៣៦០.៥២៩.០០០រៀល។

### ២- ការវិភាគចំណូលតាមផ្នែក

ការវិភាគចំណូលតាមផ្នែករបស់ ១.១.ស.ភ មានដូចខាងក្រោម៖

បរិយាយ	ត្រីមាសទី២ ឆ្នាំ២០២២ (ពាន់រៀល)		ត្រីមាសទី២ឆ្នាំ២០២១ (ពាន់រៀល)	
ចំណូលថ្លៃលក់	៧៣.៩៨១.៩៦២	៩២,១១	៦៦.៤៣១.៦៣៣	៨៦,០៧
ចំណូលពីសេវាសាងសង់	៥.០០៨.៤២៩	៦,២៣	៥.០៦០.៧៩៧	៦,៥៦
ចំណូលពីការប្តូររូបិយប័ណ្ណ-សុទ្ធ	-	-	-	-
ចំណូលផ្សេងៗ	១.៣២៨.៤៣៦	១,៦៥	៥.៦៨៨.៩៦៥	៧,៣៧

**ក-ទិដ្ឋភាពទូទៅនៃប្រតិបត្តិការ (ត)**

**២- ការវិភាគចំណូលតាមផ្នែក (ត)**

មានតែប្រាក់ចំណូលតាមប្រភេទជាសារវន្តត្រូវបានលើកឡើងសម្រាប់ការវិភាគខាងក្រោម៖

➢ ដំណាច់ការិយបរិច្ឆេទថ្ងៃទី៣០ ខែមិថុនា ឆ្នាំ២០២២ ប្រៀបធៀបជាមួយដំណាច់ការិយបរិច្ឆេទថ្ងៃទី៣០ ខែមិថុនា ឆ្នាំ២០២១

បរិយាយ	ត្រីមាសទី២ ឆ្នាំ២០២២		ត្រីមាសទី២ ឆ្នាំ២០២១		បម្រែបម្រួល		
	បរិមាណ	ទឹកប្រាក់	បរិមាណ	ទឹកប្រាក់	បរិមាណ	ទឹកប្រាក់	ភាគរយ
	ម <sup>៧</sup> /បណា	ពាន់រៀល	ម <sup>៧</sup> /បណា	ពាន់រៀល	ម <sup>៧</sup> /បណា	ពាន់រៀល	
ការលក់ទឹកស្អាតជូនអ្នកប្រើប្រាស់តាមផ្ទះ	២៦.៩៣១.៤៩៥	២៦.១៧១.៥៧៨	២៥.៩១៩.៦០៥	២៦.៣៣៦.៩១១	១.០១១.៨៩០	(១៦៥.៣៣៣)	(០,៦៣%)
ការលក់ទឹកស្អាតជូនអ្នកប្រើប្រាស់ជាលក្ខណៈអាជីវកម្ម	២០.៩១៨.៦៥៩	៣៧.៨៧២.៧០៦	១៧.០៧៦.៨២៨	២៨.៨៣៥.០៧៩	៣.៨៤១.៨៣១	៩.០៣៧.៦២៧	៣១,៣៤%
ការលក់ទឹកជូនគ្រឹះស្ថានសាធារណៈ	១.៩៣៥.៨៤៣	៤.៨៥៤.៨៩២	២.៦៣៣.៨៧០	៦.៧០១.៨៥៦	(៦៩៨.០២៧)	(១.៨៤៦.៩៦៤)	(២៧,៥៦%)
ការលក់ទឹកស្អាតជូនតំណាងចែកចាយនិងបន្ទប់ជួល	៣.៣១៨.៨១៨	២.៥៨៥.១៣២	៣.២៤៦.៩៦៤	២.២៧២.៨៧៤	៧១.៨៥៤	៣១២.២៥៨	១៣,៧៤%

• **ចំណូលពីការលក់ទឹកស្អាតជូនអ្នកប្រើប្រាស់តាមផ្ទះ (ប្រភេទដីវភាព)**

រ.ទ.ស.ភ មានចំណូលថ្លៃលក់ទឹក ប្រភេទដីវភាពបានចំនួន ២៦.១៧១.៥៧៨.០០០រៀល សម្រាប់ដំណាច់ការិយបរិច្ឆេទ ថ្ងៃទី៣០ ខែមិថុនា ឆ្នាំ២០២២ និង ២៦.៣៣៦.៩១១.០០០រៀល សម្រាប់ដំណាច់ការិយបរិច្ឆេទថ្ងៃទី៣០ ខែមិថុនាឆ្នាំ២០២១ ដែលមានទឹកប្រាក់ថយចុះចំនួន ១៦៥.៣៣៣.០០០រៀល ស្មើនឹង០,៦៣%។ យើងឃើញថាការថយចុះនេះដោយសារបរិមាណប្រើប្រាស់ទឹកក្នុង១បណ្តាញក្នុង១ខែ បានថយចុះចំនួន ១,៥១ម<sup>៧</sup> ពី ២៦,៥៨ម<sup>៧</sup> មកត្រឹម ២៥,០៧ម<sup>៧</sup> ហើយថ្លៃលក់ទឹកមធ្យមក៏បានថយចុះចំនួន ៤៤,៣២រៀល/ម<sup>៧</sup> ពី ១.០១៦,១០រៀល/ម<sup>៧</sup> មកត្រឹម ៩៧១,៧៨រៀល/ម<sup>៧</sup> ។ ដោយឡែកចំនួនអតិថិជនបានកើនឡើងចំនួន១៦.៦៤៣បណ្តាញ ពី ៣៣៩.៤៨៤បណ្តាញ ទៅ ៣៥៦.១២៧បណ្តាញ។

• **ចំណូលពីការលក់ទឹកស្អាតជូនអ្នកប្រើប្រាស់ជាលក្ខណៈអាជីវកម្ម (ប្រភេទអាជីវកម្ម និងឧស្សាហកម្ម)**

រ.ទ.ស.ភ មានចំណូលថ្លៃទឹកប្រភេទអាជីវកម្មនិងឧស្សាហកម្មចំនួន ៣៧.៨៧២.៧០៦.០០០រៀល សម្រាប់ដំណាច់ការិយបរិច្ឆេទ ថ្ងៃទី៣០ ខែមិថុនា ឆ្នាំ២០២២ និង ២៨.៨៣៥.០៧៩.០០០រៀល សម្រាប់ដំណាច់ការិយបរិច្ឆេទថ្ងៃទី៣០ ខែមិថុនា ឆ្នាំ២០២១ ដែលមានទឹកប្រាក់កើនឡើងចំនួន ៩.០៣៧.៦២៧.០០០រៀល ស្មើនឹង ៣១,៣៤%។ យើងឃើញថាការកើនឡើងនេះដោយសារចំនួនអតិថិជនបានកើនឡើងចំនួន ៩.៩៩០បណ្តាញ ពី ៦៩.៥៤៣បណ្តាញ ទៅ ៧៩.៥៣៣បណ្តាញ។ ថ្លៃលក់ទឹកជាមធ្យមបានកើនឡើងចំនួន ១២៥,៨១រៀល/ម<sup>៧</sup> ពី ១.៦៨៤,៥៥រៀល/ម<sup>៧</sup> ទៅ ១.៨១០,៣៦រៀល/ម<sup>៧</sup> និង បរិមាណទឹកប្រើប្រាស់ក្នុងមួយបណ្តាញក្នុងមួយខែបានកើនឡើងចំនួន ២,០៩ម<sup>៧</sup> ពី ៨៤,៩៩ម<sup>៧</sup> ទៅ ៨៧,០៨ម<sup>៧</sup>។

• **ចំណូលពីការលក់ទឹកស្អាតជូនអ្នកប្រើប្រាស់គ្រឹះស្ថានសាធារណៈ**

រ.ទ.ស.ភ មានចំណូលថ្លៃលក់ទឹកប្រភេទគ្រឹះស្ថានសាធារណៈចំនួន ៤.៨៥៤.៨៩២.០០០រៀល សម្រាប់ដំណាច់ការិយបរិច្ឆេទថ្ងៃទី៣០ ខែមិថុនា ឆ្នាំ២០២២ និង ៦.៧០១.៨៥៦.០០០រៀល សម្រាប់ដំណាច់ការិយបរិច្ឆេទ ថ្ងៃទី៣០ ខែមិថុនា ឆ្នាំ២០២១ ដែលមានទឹកប្រាក់ថយចុះចំនួន ១.៨៤៦.៩៦៤.០០០រៀល ស្មើនឹង២៧,៥៦%។ ការថយចុះនេះដោយសារបរិមាណទឹកប្រើប្រាស់ក្នុងមួយបណ្តាញក្នុងមួយខែបានថយចុះចំនួន៦៨,៤៣ម<sup>៧</sup> ពី ៩២៣,៥៨ម<sup>៧</sup> មកត្រឹម ៨៥៥,១៥ម<sup>៧</sup> ដោយឡែកចំនួនអតិថិជនបានកើនឡើងចំនួន១១៧បណ្តាញ ពី ៧៨៥បណ្តាញ ទៅ៩០២បណ្តាញ។

• **ចំណូលបានពីការលក់ទឹកស្អាតជូនតំណាងចែកចាយ និងបន្ទប់ជួល**

រ.ទ.ស.ភ. មានចំណូលពីការលក់ទឹកស្អាតជូនបន្ទប់ជួល ចំនួន ២.៥៨៥.១៣២.០០០រៀល សម្រាប់ដំណាច់ការិយបរិច្ឆេទថ្ងៃទី៣០ ខែមិថុនា ឆ្នាំ២០២២ និង ២.២៧២.៨៧៤.០០០រៀល សម្រាប់ដំណាច់ការិយបរិច្ឆេទថ្ងៃទី៣០ ខែ

មិថុនា ឆ្នាំ២០២១ ដែលមានទឹកប្រាក់កើនឡើងចំនួន ៣១២.២៥៨.០០០រៀល ស្មើនឹង១៣,៧៤%។ យើងឃើញថាការកើនឡើងនេះដោយសារចំនួនអតិថិជនបានកើនឡើងចំនួន ៥០បណ្តាញ ពី ៥.៧៤៨បណ្តាញ ទៅ ៥.៧៩៨ បណ្តាញ បរិមាណទឹកប្រើប្រាស់ក្នុងមួយបណ្តាញក្នុងមួយខែបានកើនឡើងចំនួន ១១,៨៥ម<sup>៣</sup> ពី ១៧៤,៧៧ម<sup>៣</sup> ទៅ ១៨៦,៦២ម<sup>៣</sup> និងថ្លៃលក់ទឹកជាមធ្យមបានកើនឡើងចំនួន ៤៦,៦៨រៀល/ម<sup>៣</sup> ពី ៧៣២,២៥រៀល/ម<sup>៣</sup> ទៅ ៧៧៨,៩៣រៀល/ម<sup>៣</sup> ។

### ក- ទិដ្ឋភាពទូទៅនៃប្រតិបត្តិការ (ត)

#### ៣-ការវិភាគគម្លាតចំណេញដុល

១.ទ.ស.ភ បានរៀបចំរបាយការណ៍លទ្ធផលរបស់ខ្លួនក្នុងទម្រង់ជារបាយការណ៍លទ្ធផលតាមប្រភេទដូចនេះពុំមាន ការបង្ហាញ ឲ្យឃើញនៅចំណេញដុលនោះទេ។ ប៉ុន្តែក្នុងទម្រង់របាយការណ៍នេះអាចឲ្យយើងធ្វើការពិភាក្សា និងវិភាគលើ ចំណេញប្រតិបត្តិការ ដែលទទួលបានពីចំណូលសរុបដកនឹងចំណាយប្រតិបត្តិការ។

ចំណាយប្រតិបត្តិការនឹងលើកយកមកពិភាក្សានៅចំណុចទី ៤- ការវិភាគចំណេញ/(ខាត)មុនបង់ពន្ធខាងក្រោម។

#### ៤- ការវិភាគចំណេញ/(ខាត) មុនបង់ពន្ធ

ការចំណេញមុនបង់ពន្ធគឺជាលទ្ធផលដែលទទួលបានពីចំណូលសរុបដកនឹងចំណាយប្រតិបត្តិការ និងចំណូល (ចំណាយ) ការប្រាក់សុទ្ធ។ ក្នុងការពិភាក្សា និងការវិភាគនៃចំណាយប្រតិបត្តិការ យើងលើកយកចំណាយរំលស់ទ្រព្យសកម្មរូបិយ និងអរូបិយ ចំណាយលើការប្រើប្រាស់អគ្គិសនី និងចំណាយលើប្រាក់បៀវត្សរ៍ និងប្រាក់ឈ្នួល ចំណាយវត្ថុធាតុដើមសម្រាប់ប្រតិបត្តិការទឹកស្អាត ចំណាយសេវាសាងសង់ ចំណូល (ចំណាយ) ការប្រាក់ យកមកពិភាក្សាដូចខាងក្រោម៖

➢ ដំណាច់ការិយបរិច្ឆេទថ្ងៃទី៣០ ខែមិថុនា ឆ្នាំ២០២២ ប្រៀបធៀបជាមួយដំណាច់ការិយបរិច្ឆេទថ្ងៃទី៣០ ខែមិថុនា ឆ្នាំ២០២១

បរិយាយ	ត្រីមាសទី២ឆ្នាំ២០២២ (៣ខែរៀល)	ត្រីមាសទី២ឆ្នាំ២០២១ (៣ខែរៀល)	បម្រែបម្រួល (៣ខែរៀល/ភាគរយ)	
ចំណូលសរុប	៨០.៣១៨.៨២៧	៧៧.១៨១.៣៩៥	៣.១៣៧.៤៣២	៤,០៧%
ចំណាយរំលស់លើ ទ្រព្យសកម្មរូបិយ និងអរូបិយ	(១៤.៨៨១.១១២)	(១៣.៥១១.៧១១)	(១.៣៦៩.៤០១)	១០,១៣%
ចំណាយការប្រើប្រាស់អគ្គិសនី	(៨.៨៣៧.៤០២)	(៨.៨៦៦.១៩១)	២៨.៧៨៩	(០,៣២%)
ចំណាយប្រាក់បៀវត្សរ៍ប្រាក់ឈ្នួល និងចំណាយពាក់ព័ន្ធ	(១៨.៥២៦.៤៦៥)	(១៦.២៨២.៤៥៨)	(២.២៤៤.០០៧)	១៣,៧៨%
ចំណាយវត្ថុធាតុដើមសម្រាប់ ផលិតទឹកស្អាត	(២.៦២៦.១២៣)	(១.៦២៦.៤១៧)	(៩៩៩.៧០៦)	៦១,៤៧%
ចំណាយសេវាសាងសង់	(៣.៦១០.០០៥)	(៣.៩៤២.៦៩០)	៣៣២.៦៨៥	(៨,៤៤%)
ចំណូលការប្រាក់	៩.៥៩២.១៣០	៦៧៦.៧៣៤	៨.៩១៥.៣៩៦	១.៣១៧,៤២%
ចំណាយការប្រាក់	(៤.៣៥៥.៥៥៥)	(៥.៨៨៤.១១៥)	១.៥២៨.៥៦០	(២៥,៩៨%)
<b>ចំណេញមុនបង់ពន្ធលើប្រាក់ចំណេញ</b>	<b>៣០.៧២២.៥១៩</b>	<b>២២.៤៩៣.៧៣៦</b>	<b>៨.២២៨.៧៨៣</b>	<b>៣៦,៥៨%</b>

១.ទ.ស.ភ មានចំណេញមុនបង់ពន្ធលើប្រាក់ចំណេញចំនួន ៣០.៧២២.៥១៩.០០០រៀល សម្រាប់ដំណាច់ការិយបរិច្ឆេទ ថ្ងៃទី៣០ ខែមិថុនា ឆ្នាំ២០២២ និង ២២.៤៩៣.៧៣៦.០០០រៀល សម្រាប់ដំណាច់ការិយបរិច្ឆេទ ថ្ងៃទី៣០ ខែមិថុនា ឆ្នាំ២០២១ ដែលមានទឹកប្រាក់កើនឡើងចំនួន ៨.២២៨.៧៨៣.០០០រៀល ស្មើនឹង៣៦,៥៨%។ យើងឃើញថាកត្តាចម្បងនៃការកើនឡើងនេះគឺ ដោយសារចំណូលសរុបបានកើនឡើងប្រមាណ ៣.១៣៧.៤៣២.០០០រៀល ស្មើនឹង ៤,០៧% ចំណាយរំលស់លើទ្រព្យសកម្មរូបិយ និង អរូបិយបានកើនឡើងប្រមាណ ១.៣៦៩.៤០១.០០០រៀល ស្មើនឹង ១០,១៣%។ ចំណាយប្រាក់បៀវត្សរ៍ ប្រាក់ឈ្នួលនិងចំណាយពាក់ព័ន្ធបានកើនឡើងប្រមាណ ២.២៤៤.០០៧.០០០រៀល ស្មើនឹង១៣,៧៨% ។ ចំណាយវត្ថុធាតុដើមសម្រាប់ផលិតទឹកស្អាតបានកើនឡើងចំនួន ៩៩៩.៧០៦.០០០រៀល ស្មើនឹង ៦១,៤៧%។ ចំណាយលើសេវាសាងសង់មានការថយចុះចំនួន ៣៣២.៦៨៥.០០០រៀល ស្មើនឹង៨,៤៤%។ ចំណូលការប្រាក់បានកើនឡើងប្រមាណ ៨.៩១៥.៣៩៦.០០០រៀល ស្មើនឹង ១.៣១៧,៤២% និង ចំណាយការប្រាក់បានថយចុះ

ប្រមាណ ១.៥២៨.៥៦០.០០០រៀល ស្មើនឹង ២៥,៩៨%។

**ក- ទិដ្ឋភាពទូទៅនៃប្រតិបត្តិការ (ត)**

**៥- ការវិភាគចំណេញ/(ខាត) និងលទ្ធផលលម្អិតក្នុងការិយបរិច្ឆេទ**

រ.ទ.ស.ភ ស្ថិតក្រោមច្បាប់នៃក្រុមហ៊ុនពាណិជ្ជកម្មក្នុងវិស័យពន្ធដារ និងអាករ ដូចនេះ រ.ទ.ស.ភ មានកាតព្វកិច្ចត្រូវបង់ពន្ធ លើប្រាក់ចំណេញអត្រា ២០%។ ដោយឡែកពន្ធលើប្រាក់ចំណេញដែលជាប់អត្រា ២០% បានមកពីលទ្ធផលនៃប្រាក់ចំណេញគណនេយ្យទូទាត់ជាមួយនឹងចំណាយដែលមិនអាចកាត់កងបានក្នុងអត្រាពន្ធ ២០%។

➢ ដំណាច់ការិយបរិច្ឆេទថ្ងៃទី៣០ ខែមិថុនា ឆ្នាំ២០២២ ប្រៀបធៀបជាមួយដំណាច់ការិយបរិច្ឆេទថ្ងៃទី៣០ ខែមិថុនា ឆ្នាំ២០២១

បរិយាយ	ត្រីមាសទី២ឆ្នាំ២០២២ (ពាន់រៀល)	ត្រីមាសទី២ឆ្នាំ២០២១ (ពាន់រៀល)	បម្រែបម្រួល (ពាន់រៀល/ភាគរយ)	
ចំណេញមុនបង់ពន្ធ (ក)	៣០.៧២២.៥១៩	២២.៤៩៣.៧៣៦	៨.២២៨.៧៨៣	៣៦,៥៨%
ចំណាយពន្ធលើប្រាក់ចំណេញ (ខ)	(២.៩៣០.៩៣៤)	(៥.៦៨២.៩៦២)	២.៧៥២.០២៨	(៤៨,៤២)%
ចំណេញក្នុងការិយបរិច្ឆេទ	២៧.៧៩១.៥៨៥	១៦.៨១០.៧៧៤	១០.៩៨០.៨១១	៦៥,៣២%
លទ្ធផលលម្អិតក្នុងការិយបរិច្ឆេទ	២៧.៧៩១.៥៨៥	១៦.៨១០.៧៧៤	១០.៩៨០.៨១១	៦៥,៣២%
អត្រាពន្ធប្រសិទ្ធភាពលើប្រាក់ចំណេញ (ខ)/(ក)	៩,៥៤%	២៥,២៦%		

រ.ទ.ស.ភ មានចំណេញក្នុងការិយបរិច្ឆេទចំនួន ២៧.៧៩១.៥៨៥.០០០រៀល សម្រាប់ដំណាច់ការិយបរិច្ឆេទ ថ្ងៃទី៣០ ខែមិថុនា ឆ្នាំ២០២២ និង ១៦.៨១០.៧៧៤.០០០រៀល សម្រាប់ដំណាច់ការិយបរិច្ឆេទថ្ងៃទី៣០ ខែមិថុនា ឆ្នាំ២០២១ដែលទឹកប្រាក់នេះមានការកើនឡើងប្រមាណ១០.៩៨០.៨១១.០០០រៀល ស្មើនឹង៦៥,៣២%។ ការកើនឡើងនេះដោយសារប្រាក់ចំណេញមុនបង់ពន្ធបានកើនឡើងប្រមាណ ៨.២២៨.៧៨៣.០០០រៀល ស្មើនឹង ៣៦,៥៨%។

**៦-ការវិភាគពីកត្តា និងនិន្នាការដែលប៉ះពាល់ស្ថានភាព និងលទ្ធផលហិរញ្ញវត្ថុ**

ទោះបីស្ថានភាពនៃជំងឺកូវីដ-១៩ បានកំពុងបន្តគំរាមកំហែងដល់សុខុមាលភាពសង្គម ក៏ដូចជាស្ថានភាពសង្គ្រាម រវាងប្រទេសរុស្ស៊ីនិងអ៊ុយក្រែន បានធ្វើអោយប៉ះពាល់ដល់សេដ្ឋកិច្ចពិភពលោក និងប្រទេសកម្ពុជាក្តី ក៏ដល់ចំណេញដែលទទួលបានក្នុងត្រីមាសទី២ឆ្នាំ២០២២ ខ្ពស់ជាងត្រីមាសទី២ឆ្នាំ២០២១ ដោយសារចំណូលពីការលក់នៅតែមានកំណើនពីមួយត្រីមាសទៅមួយត្រីមាសផងដែរ គឺដោយសារតែមានកត្តាគាំទ្រ ដូចខាងក្រោម៖

- **អត្រាទឹកបាត់បង់៖** រ.ទ.ស.ភ បានប្រើប្រាស់នូវយន្តការដ៏មានប្រសិទ្ធភាព ដើម្បីកាត់បន្ថយអត្រាទឹកបាត់បង់ មកត្រឹម៨,៦៦% ប៉ុណ្ណោះនៅត្រីមាសទី២ឆ្នាំ២០២២នេះ។ នេះជាកត្តាចម្បងដែលធ្វើឲ្យ រ.ទ.ស.ភ មានចេរភាពហិរញ្ញវត្ថុ និងអភិវឌ្ឍ សហគ្រាសរក្សានូវស្ថានភាពហិរញ្ញវត្ថុ និងការអភិវឌ្ឍសហគ្រាសប្រកបដោយនិរន្តរភាព។
  - **ការបង្កើនចំនួនអតិថិជន៖** ដើម្បីទទួលបាននូវចំណូលពីការលក់ទឹកស្អាត រ.ទ.ស.ភ. បានបង្កើនចំនួនអតិថិជន របស់ខ្លួន ដោយពង្រីកផ្ទៃសេវាផ្គត់ផ្គង់ទឹកស្អាតទៅតំបន់ដែលពុំទាន់មានការផ្គត់ផ្គង់ទឹកស្អាត ដូចជាការបំពេញផ្ទៃសេវាឲ្យបាន ១០០% នៅក្នុងរាជធានីភ្នំពេញ តំបន់ជុំវិញរាជធានីភ្នំពេញ ជាពិសេសតំបន់ដែលមានសក្តានុពលសេដ្ឋកិច្ច។
  - **ការបង្កើនថ្លៃលក់ទឹកមធ្យម៖** តាមរយៈការស្វែងរកអតិថិជន ដែលជាប្រភេទអាជីវកម្ម-ឧស្សាហកម្ម ធ្វើឲ្យថ្លៃលក់ទឹកមធ្យមរបស់ រ.ទ.ស.ភ កើនឡើងដោយសារតែថ្លៃប្រើប្រាស់ទឹករបស់អតិថិជនប្រភេទនេះ មានកម្រិតខ្ពស់ជាងអតិថិជនប្រភេទ ផ្សេងទៀត។
  - **ការគ្រប់គ្រងលើការចំណាយប្រតិបត្តិការ៖** រ.ទ.ស.ភ ធ្វើការគ្រប់គ្រងលើការចំណាយនេះ ពិសេសការចំណាយលើការប្រើប្រាស់ថាមពលអគ្គិសនីដែលជាចំណាយដ៏ធំ និងសំខាន់ក្នុងដំណើរការប្រតិបត្តិកម្មទឹកស្អាត តាមរយៈការប្រើប្រាស់នូវ បច្ចេកវិទ្យាថ្មីៗ ដូចជាជ្រើសរើសយកការប្រើប្រាស់ម៉ាស៊ីនបូមទឹកដែលអាចប្រែប្រួលទៅតាមសំពាធទឹកក៏ដូចជាការចាត់ចែងការប្រើប្រាស់នូវវត្ថុធាតុដើមក្នុងប្រតិបត្តិកម្មទឹកប្រកបដោយប្រសិទ្ធភាព និងសន្សំសំចៃខ្ពស់។
- ចំពោះការចំណាយដំណើរការសហគ្រាស រ.ទ.ស.ភ ក៏បានខិតខំកាត់បន្ថយនូវការចំណាយដែលមិនចាំបាច់ ដូចជា

ចំណាយរដ្ឋបាលទូទៅ ចំណាយលើការជួសជុលថែទាំទូទៅ ដែលអង្គការបានយកចិត្តទុកដាក់ក្នុងការត្រួតពិនិត្យ និងថែទាំ ឧបករណ៍បរិក្ខារប្រើប្រាស់ជាប្រចាំ ដើម្បីធានាបានគុណភាពប្រើប្រាស់ និងកាត់បន្ថយការចំណាយជួសជុលនានា។

- **ការអនុវត្តយ៉ាងខ្ជាប់ខ្ជួននូវដំណើរការកិច្ចលទ្ធកម្ម៖** រ.ទ.ស.ភ បានអនុវត្តយ៉ាងខ្ជាប់ខ្ជួននូវច្បាប់បញ្ញត្តិ និងគោលការណ៍ ណែនាំផ្សេងៗសម្រាប់ដំណើរការកិច្ចលទ្ធកម្មក្នុងការទិញសម្ភារ បរិក្ខារ និងវត្ថុធាតុដើម ដែលដំណើរការ នេះឆ្លុះបញ្ចាំងឱ្យឃើញពី តម្លាភាព និងការប្រកួតប្រជែងថ្លៃទំនិញនៅលើទីផ្សារ ដែលជាហេតុធ្វើឱ្យ រ.ទ.ស.ភ. ទទួលបាន ការទិញទំនិញមានតម្លៃសមរម្យ គុណភាពអាចទទួលយកបាន។

- **ការគ្រប់គ្រងសាច់ប្រាក់៖** តាមរយៈអត្រាទារប្រាក់ដែលមានកម្រិតខ្ពស់៩៩.៩០% បានធ្វើឱ្យ រ.ទ.ស.ភ មានលទ្ធភាពគ្រប់គ្រាន់ក្នុងការគ្រប់គ្រងសាច់ប្រាក់ដោយទទួលបាននូវប្រសិទ្ធភាពខ្ពស់។ ក្នុងការគ្រប់គ្រង រ.ទ.ស.ភ បាន រក្សាទុកនូវសាច់ប្រាក់សម្រាប់ប្រើប្រាស់ជាទុនបង្វិលក្នុងរយៈពេល ២ទៅ៣ខែ ឯសាច់ប្រាក់ដែលទំនេរពុំមានតម្រូវការប្រើ ប្រាស់ រ.ទ.ស.ភ បានធ្វើការវិនិយោគរយៈពេលខ្លី ដោយដាក់ប្រាក់បញ្ញើមានកាលកំណត់រយៈពេលខ្លីនៅធនាគារពាណិជ្ជ ជាមួយនឹងការទទួលបាននូវអត្រាការប្រាក់ខ្ពស់ ប៉ុន្តែ រ.ទ.ស.ភ ក៏បានធ្វើការថ្លឹងថ្លែងពីហានិភ័យ និងផលចំណេញពីអត្រា ការប្រាក់ខ្ពស់នេះផងដែរ។

- **ការជ្រើសរើសយកនូវអ្នកផ្តល់ហិរញ្ញប្បទានដែលផ្តល់អត្រាការប្រាក់ទាប៖** ដោយសារមានតម្រូវការប្រើ ប្រាស់ទឹកស្អាត កើនឡើងខ្ពស់ ធ្វើឱ្យ រ.ទ.ស.ភ មានតម្រូវការហិរញ្ញប្បទានសម្រាប់គម្រោងវិនិយោគដូចជាការ សាងសង់ រោងចក្រប្រព្រឹត្តកម្មទឹកស្អាត ការតបណ្តាញមេនាំទឹក និងបណ្តាញចែកចាយ។ រ.ទ.ស.ភ បានស្វែងរកដៃគូអភិវឌ្ឍន៍អន្តរជាតិ ដូចជាទីភ្នាក់ងារបារាំង សម្រាប់អភិវឌ្ឍន៍ (AFD) ដើម្បីទទួលបាននូវហិរញ្ញប្បទាន ដែលមានអត្រាការប្រាក់ទាប។

- **ស្ថានភាពសេដ្ឋកិច្ច៖** ទោះបីជាការរីករាលដាលនៃជំងឺកូវីដ១៩ជាសកលនៅតែបន្ត និងស្ថានភាពសង្គ្រាម រវាងប្រទេសរុស្ស៊ី និងអ៊ុយក្រែនបានជះឥទ្ធិពលជារួមដល់សេដ្ឋកិច្ចពិភពលោកក៏ដូចជាប្រទេសកម្ពុជាក៏ដោយ ក៏ថ្លៃលក់ទឹក មធ្យមពុំមានការប៉ះពាល់ខ្លាំងឡើយ។

## ខ- កត្តាសំខាន់ដែលប៉ះពាល់លើប្រាក់ចំណេញ

### ១- ការវិភាគពីលក្ខខណ្ឌនៃតម្រូវការ និងការផ្គត់ផ្គង់

ដោយយោងទៅតាមការសិក្សា នៃតម្រូវការប្រើប្រាស់ទឹករៀបរយទៅនឹងកំណើនប្រជាជន នៅក្នុងរាជធានីភ្នំពេញ ដោយសារការពង្រីកតំបន់ជុំវិញរាជធានីភ្នំពេញ រ.ទ.ស.ភ បានកំពុងធ្វើការសាងសង់រោងចក្រប្រព្រឹត្តកម្មទឹកស្អាតបាក់ខែង ជំហាន១ ដែលមានសមត្ថភាពផលិត ១៩៥.០០០ម<sup>៣</sup>/ថ្ងៃ និងគ្រោងដាក់អោយដំណើរការផលិតនៅក្នុងឆ្នាំ២០២៣ និងកំពុងបន្តសាងសង់រោងចក្រប្រព្រឹត្តកម្មទឹកស្អាតបាក់ខែងជំហាន២ ដែលមានសមត្ថភាពផលិត ១៩៥.០០០ម<sup>៣</sup>/ថ្ងៃ ដូចគ្នា ដើម្បីបំពេញតម្រូវការទឹកស្អាតនាបច្ចុប្បន្ន និងពេលអនាគត។

### ២- ការវិភាគពីការឡើងចុះនៃថ្លៃវត្ថុធាតុដើម

ការប្រែប្រួលនៃថ្លៃវត្ថុធាតុដើមសម្រាប់ប្រព្រឹត្តកម្មទឹកស្អាត អាចប៉ះពាល់ដល់ថ្លៃដើមផលិត ប៉ុន្តែមិនមានផលប៉ះ ពាល់ធ្ងន់ធ្ងរនោះទេ ដោយសារការចំណាយនេះមានអត្រាមិនលើសពី១០% នៃចំណាយប្រតិបត្តិការ។ ទោះជាយ៉ាងណា ក៏ដោយ រ.ទ.ស.ភ ក៏បានអនុវត្តយ៉ាងខ្ជាប់ខ្ជួននូវនីតិវិធីលទ្ធកម្ម ដើម្បីធានាថ្លៃវត្ថុធាតុដើមសមស្របទៅតាមតម្លៃលើទីផ្សារ ជាក់ស្តែង ហើយនីតិវិធីនេះ ក៏ផ្តល់លទ្ធភាពសម្រាប់ រ.ទ.ស.ភ ទទួលបាននូវតម្លៃប្រកួតប្រជែងដែលមានតម្លៃទាប។

### ៣- ការវិភាគលើពន្ធ

រ.ទ.ស.ភ. ស្ថិតក្រោមច្បាប់នៃក្រុមហ៊ុនពាណិជ្ជកម្មក្នុងវិស័យពន្ធដារ និងអាករ ដូចនេះ រ.ទ.ស.ភ មានកាតព្វកិច្ច ត្រូវបង់ពន្ធអាករទៅតាមច្បាប់ និងបញ្ញត្តិជាធរមាន។ រ.ទ.ស.ភ មានកាតព្វកិច្ចបង់ពន្ធអាករ ទៅតាមរបបស្វ័យប្រកាស និង ជាសហគ្រាសជាប់ពន្ធធំ ដែលកំណត់ដោយអគ្គនាយកដ្ឋានពន្ធដារ។

### ៤- ការវិភាគលើធាតុដែលខុសពីធម្មតា និងធាតុវិសាមញ្ញ

នាដំណាច់ការិយបរិច្ឆេទថ្ងៃទី៣០ខែមិថុនា ឆ្នាំ២០២២នេះ គណៈគ្រប់គ្រងយល់ថា រ.ទ.ស.ភ ពុំមានធាតុដែល ខុសពីធម្មតា និងវិសាមញ្ញនោះទេ។



## គ- ការប្រែប្រួលសំខាន់ៗលើការលក់ និងចំណូល

ចំណូលសំខាន់របស់ រ.ទ.ស.ភ គឺចំណូលពីការលក់( ចំណូលលើកទឹក និងភ្ជាប់បណ្តាញ ) ដែលជាតម្រូវការចាំបាច់របស់ប្រជាជននៅក្នុងរាជធានីភ្នំពេញ។ ចំណូលនេះបានចូលរួមចំណែកប្រមាណ ៩២,១១% នៃចំណូលសរុបនៅក្នុងត្រីមាសទី២ឆ្នាំ២០២២ ហើយ រ.ទ.ស.ភ ក៏ជាអ្នកផ្គត់ផ្គង់ដ៏ធំមុខនៅក្នុងរាជធានីភ្នំពេញ និងតំបន់ជុំវិញរាជធានីភ្នំពេញ។ ប្រាក់ចំណូលនេះអាចមានការកើនឡើង អាស្រ័យទៅតាមកំណើននៃចំនួនប្រជាពលរដ្ឋដែលរស់នៅ ក្នុងរាជធានីភ្នំពេញ និងតំបន់ទីក្រុងតាខ្មៅផងដែរ។

## ឃ- ផលប៉ះពាល់នៃការប្តូររូបិយប័ណ្ណ អត្រាការប្រាក់ និងថ្លៃទំនិញ

### ឃ.១- ផលប៉ះពាល់នៃអត្រាការប្រាក់

រ.ទ.ស.ភ បានកត់ត្រាបញ្ជីគណនេយ្យដោយប្រើប្រាស់រូបិយប័ណ្ណគោលគឺ“ប្រាក់រៀល”។ ប្រតិបត្តិការជាប្រចាំប្រចាំបរទេសត្រូវបានប្តូរទៅជាប្រាក់រៀលគោលតាមអត្រាការប្រាក់នាការបរិច្ឆេទនៃប្រតិបត្តិការនោះ។ ចំណេញ និង ខាតដែលបណ្តាលមកពីការទូទាត់ប្រតិបត្តិការបែបនេះការប្តូរទ្រព្យសកម្ម និងបំណុលរូបិយប័ណ្ណបរទេសត្រូវបាន កត់ត្រានៅក្នុងរបាយការណ៍លទ្ធផល លម្អិត។ ដោយសារការទូទាត់ទំនិញរបស់ រ.ទ.ស.ភ ភាគច្រើនធ្វើឡើងដោយប្រាក់រៀល ដូចនេះ រ.ទ.ស.ភ ពុំមានផលប៉ះពាល់ខ្លាំងដោយអត្រាការប្រាក់នោះទេ។

### ឃ.២- ផលប៉ះពាល់នៃអត្រាការប្រាក់

#### ឃ.២.១- ផលប៉ះពាល់នៃអត្រាការប្រាក់លើចំណូលការប្រាក់

ដោយសារនៅប្រទេសកម្ពុជាពុំមានទីផ្សាររូបិយប័ណ្ណ ដូច្នេះ រ.ទ.ស.ភ មានលទ្ធភាពត្រឹមតែវិនិយោគរយៈពេលខ្លីលើការដាក់ប្រាក់បញ្ញើមានកាលកំណត់រយៈពេល ៩ខែ ទៅ១២ខែ នៅធនាគារពាណិជ្ជក្នុងស្រុកតែប៉ុណ្ណោះ។

#### ឃ.២.២- ផលប៉ះពាល់នៃអត្រាការប្រាក់លើចំណាយការប្រាក់

រ.ទ.ស.ភ មានប្រភពហិរញ្ញប្បទានពីរ ដែលមានអត្រាការប្រាក់ថេរ និងប្រែប្រួល។ ហិរញ្ញប្បទានដែលមានអត្រាការប្រាក់ ថេរមាន ហិរញ្ញប្បទានដែលទទួលតាមរយៈក្រសួងសេដ្ឋកិច្ច និងហិរញ្ញវត្ថុ ពីធនាគារអភិវឌ្ឍន៍អាស៊ី ( ADB ) មានកម្រិតអត្រា១,៦៥% និងភ្នាក់ងារសហប្រតិបត្តិការអន្តរជាតិជប៉ុន( JICA )មានកម្រិតអត្រា០,៦៦% ក្នុងមួយឆ្នាំ។

ហិរញ្ញប្បទានដែលមានអត្រាការប្រាក់ប្រែប្រួលមាន ហិរញ្ញប្បទានពីភ្នាក់ងារបារាំងសម្រាប់អភិវឌ្ឍន៍( AFD ) នៅអត្រា EURIBOR ៦ខែ ដក១,៣៥ពិន្ទុ។ តែអត្រានេះមិនទាបជាង០,២៥% និងមិនខ្ពស់ជាង៥,២១% ក្នុងឆ្នាំនោះទេ។

### ឃ.២.៣- ផលប៉ះពាល់នៃថ្លៃទំនិញ

តាមរយៈដំណើរការកិច្ចលទ្ធកម្មរបស់ រ.ទ.ស.ភ ដែលអនុលោមទៅតាមច្បាប់ និង បញ្ញត្តិជាធរមាន រួមផ្សំនឹងគោលការណ៍ណែនាំផ្សេងៗ ដែលតម្រូវឲ្យ រ.ទ.ស.ភ ធ្វើកិច្ចសន្យាជាមួយអ្នកផ្គត់ផ្គង់សម្ភារ និង វត្ថុធាតុដើមទៅតាមតម្លៃប្រកួតប្រជែង ឬតម្លៃចរចារួច។ ស្ថិតក្នុងស្ថានភាពដែលជំងឺកូវីដ១៩នៅតែបន្តរីករាលដាលក៏ដូចជាសង្គ្រាមរវាងប្រទេសរុស្ស៊ី និងអ៊ុយក្រែនក្នុងត្រីមាសទី២ឆ្នាំ២០២២ បានធ្វើអោយតម្លៃសម្ភារ និង វត្ថុធាតុដើមនៅលើទីផ្សារក្នុងស្រុក និងក្រៅស្រុកមានការកើនឡើងដោយសារ៖ ការកើនឡើងតម្លៃប្រេងឥន្ធនៈ ព្រមទាំងតម្រូវការ និងការផ្គត់ផ្គង់ពុំមានគុណភាព។ ការកើនឡើងនៃតម្លៃសម្ភារ និងវត្ថុធាតុដើម ក៏បានជះឥទ្ធិពលដល់ចំណាយវិនិយោគនិងចំណាយដំណើរការរបស់ រ.ទ.ស.ភ ផងដែរ។ ប៉ុន្តែទោះបីជាការកើនឡើងនៃតម្លៃសម្ភារ និងវត្ថុធាតុដើមដូចនេះក្តី ក៏គណៈគ្រប់គ្រងបានគិតគូរយ៉ាងហ្មត់ចត់លើផែនការ និង តម្រូវការសម្ភារ បរិក្ខារ វត្ថុធាតុដើម ដើម្បីធានាអោយការប្រើប្រាស់បានទាន់ពេល និងមានតម្លៃសមរម្យ ដោយអនុវត្តតាមច្បាប់លទ្ធកម្មសាធារណៈជាធរមាន។

## ង- ផលប៉ះពាល់នៃអតិផរណា

រ.ទ.ស.ភ បានរក្សានូវថ្លៃលក់ទឹកថេរមិនប្រែប្រួលចាប់តាំងពីឆ្នាំ២០០១ រហូតដល់ឆ្នាំ២០១៩។ ដើម្បីធ្វើការកែសម្រួលទៅ តាមការប្រែប្រួលនៃអតិផរណា យើងបានធ្វើការកែសម្រួលនូវថ្លៃលក់ទឹកស្អាតចាប់ពីថ្ងៃទី០១ ខែមករា ឆ្នាំ២០២០ ដល់បច្ចុប្បន្ន ហើយនៅតែរក្សាបាននូវចរភាពហិរញ្ញវត្ថុបានយ៉ាងល្អប្រសើរ។

## ច- គោលនយោបាយសេដ្ឋកិច្ច សារពើពន្ធ និងរូបិយវត្ថុរបស់រដ្ឋាភិបាល

ធុរកិច្ចរបស់ រ.ទ.ស.ក ទទួលបានជោគជ័យពីគោលនយោបាយមួយចំនួន ដែលកំណត់ដោយរាជរដ្ឋាភិបាលដូចជា៖

- **ការពង្រីកផ្ទៃសេវា៖** ការពង្រីកផ្ទៃសេវាបន្ថែមដើម្បីផ្គត់ផ្គង់ទឹកស្អាត ត្រូវបានរឹតត្បិតដោយបេសកកម្មរបស់ រ.ទ.ស.ក ដែលអនុញ្ញាតឲ្យផលិត និងចែកចាយទឹកសម្រាប់ការប្រើប្រាស់របស់សាធារណជននៅក្នុងរាជធានី ភ្នំពេញតែប៉ុណ្ណោះ ការរឹតត្បិតនេះត្រូវបានកំណត់ដោយអនុក្រឹត្យលេខ៥២អនក្រ.បក ចុះថ្ងៃទី១៩ ខែធ្នូ ឆ្នាំ១៩៩៦ ស្តីពីការបង្កើត រ.ទ.ស.ក។
- **ការពង្រីករាជធានីភ្នំពេញ៖** រាជរដ្ឋាភិបាលមានគោលនយោបាយពង្រីករាជធានីភ្នំពេញ ដោយបញ្ចូលឃុំ បន្ថែម ចំនួន២០ឃុំ ទៀត ទៅក្នុងតំបន់រាជធានីភ្នំពេញដែលធ្វើឲ្យផ្ទៃសេវារបស់ រ.ទ.ស.ក ក្នុងការផ្គត់ផ្គង់ទឹកស្អាត ក៏ត្រូវពង្រីកបន្ថែមដែរ។
- **គោលនយោបាយពន្ធលើអចលនទ្រព្យ៖** ក្រសួងសេដ្ឋកិច្ចនិងហិរញ្ញវត្ថុបានដាក់ឲ្យអនុវត្តនូវ ប្រកាសលេខ ៤៩៣សហវ.ប្រក ចុះថ្ងៃទី១៩ ខែកក្កដា ឆ្នាំ២០១០ ស្តីពី " ការប្រមូលពន្ធលើអចលនទ្រព្យ" ។ អចលនទ្រព្យរបស់ រ.ទ.ស.ក គឺសម្រាប់បម្រើប្រព័ន្ធផលិតកម្មទឹកស្អាត ដែលអចលនទ្រព្យប្រភេទនេះ ត្រូវបានលើកលែងពន្ធ តាមរយៈ សេចក្តីជូនដំណឹងរបស់ក្រសួងសេដ្ឋកិច្ច និងហិរញ្ញវត្ថុលេខ០០៦សហវ. អពជ. ចុះថ្ងៃទី១៨ ខែឧសភា ឆ្នាំ២០១១។

## ផ្នែកទី៥: ព័ត៌មានចាំបាច់ផ្សេងទៀតសម្រាប់ការការវិនិយោគិន

ក្នុងត្រីមាសទី២ឆ្នាំ២០២២ រដ្ឋាករទឹកស្វយ័តក្រុងភ្នំពេញ ពុំមានព័ត៌មានចាំបាច់ផ្សេងទៀតត្រូវបង្ហាញទេ។

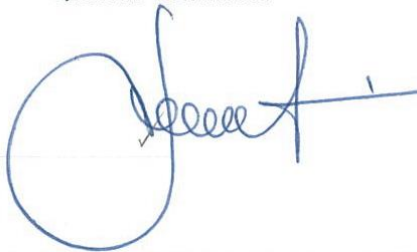
**ហត្ថលេខាអភិបាល**  
**របស់រដ្ឋាករទឹកស្វយ័តក្រុងភ្នំពេញ**

ថ្ងៃសុក្រ ១៥កើត ខែស្រាពណ៍ ឆ្នាំខាល ចត្វាស័ក ព.ស២៥៦៦  
រាជធានីភ្នំពេញ, ថ្ងៃទី១២ ខែសីហា ឆ្នាំ២០២២  
បានអាន និងឯកភាព



ហត្ថលេខា  
**ឆី សុថា**  
ប្រធានក្រុមប្រឹក្សាភិបាល

ថ្ងៃសុក្រ ១៥កើត ខែស្រាពណ៍ ឆ្នាំខាល ចត្វាស័ក ព.ស២៥៦៦  
រាជធានីភ្នំពេញ, ថ្ងៃទី១២ ខែសីហា ឆ្នាំ២០២២  
បានអាន និងឯកភាព



ហត្ថលេខា  
**ឡុង នារី**  
អភិបាល



**រដ្ឋាករទឹកស្វយ័តក្រុងភ្នំពេញ ( រ.ទ.ស.ភ )**



: + ៨៥៥(២៣) ៧២៤ ០៤៦



: [ir@ppwsa.com.kh](mailto:ir@ppwsa.com.kh)



: [WWW.PPWSA.COM.KH](http://WWW.PPWSA.COM.KH)

អគារលេខ៤៥ ផ្លូវ១០៦ សង្កាត់ស្រះចក ខណ្ឌដូនពេញ រាជធានីភ្នំពេញ ប្រទេសកម្ពុជា